



**Rapport
d'activité
2023**

crédal

**Editeur responsable :**

Sébastien Fosseur
Mundo
114 avenue de Cîteaux
1348 Louvain-la-Neuve

Graphisme :

Beltza (chiqui@beltza.be)

Crédits photos :

Bertrand Vandeloise



Afin de minimiser l'impact environnemental de notre rapport d'activité, celui-ci est imprimé sur papier 100% recyclé, certifié FSC et Ecolabel. Ce choix s'intègre dans une démarche globale de Crédal en faveur du développement durable. Nous maintenons une version papier de ce rapport pour permettre une lecture agréable et approfondie. N'hésitez pas à prolonger la durée de vie de celui-ci en le prêtant ou en le faisant circuler. Notre rapport d'activité est également téléchargeable sur le site internet de Crédal : www.credal.be/a-propos-de-credal



Un grand merci à toutes celles et ceux qui ont accepté de témoigner dans ce rapport.



**Depuis 40 ans,
Crédal met l'argent au service du bien commun.**

La lutte contre la pauvreté, la transition juste et le soutien à l'entrepreneuriat inclusif sont au cœur de notre action. Crédal agit dans le respect du modèle coopératif ainsi que des principes de l'économie sociale et développe une approche basée sur la solidarité, l'autonomisation et le renforcement de capacités de ses clients et clientes.

Depuis 40 ans, grâce à ses plus de 3 900 coopérateurs et coopératrices, Crédal a accordé 475 millions d'euros de crédits. Crédal a ainsi financé et accompagné plus de 1 700 organisations solidaires et durables, plus de 4 000 personnes loin de l'emploi dans la création de leur activité professionnelle et plus de 10 500 personnes sans accès au crédit bancaire en Wallonie et à Bruxelles.

Avec le soutien de Crédal, ces personnes et ces organisations proches de chez vous ont accès à du crédit sur mesure et ont renforcé leurs capacités de gestion.

Notre objectif est que les personnes loin de l'emploi ou à revenu modeste soient plus autonomes et améliorent leurs conditions de vie et leur inclusion. Et que les associations, coopératives d'économie sociale et les entreprises à impact développent leur activité et soient plus robustes.

Être coopérateur chez Crédal, c'est investir en circuit court pour renforcer les projets solidaires et durables sur notre territoire et favoriser le maintien et la création d'emplois décents au niveau local.

L'argent qui est confié à Crédal contribue au développement d'organisations actives dans 9 secteurs clés en Wallonie et à Bruxelles: la justice sociale, l'accès à la santé, le logement décent, l'insertion socio-professionnelle, la culture, la citoyenneté et la cohésion sociale, la jeunesse et l'enfance, l'alimentation durable, l'économie de proximité, la transition énergétique et la mobilité douce.

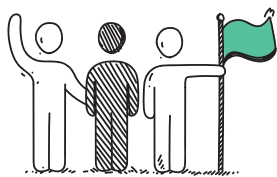
Découvrez dans ce rapport comment 100% de l'activité de Crédal contribue aux objectifs du développement durable.

Tout ceci est rendu possible grâce à nos équipes, à nos bénévoles, à nos partenaires et à nos coopérateurs et coopératrices qui nous font confiance.

Nous vous remercions plus que jamais pour votre soutien qui, depuis 40 ans, permet à Crédal de construire une société plus inclusive et durable.

Sébastien Fosseur
Directeur général

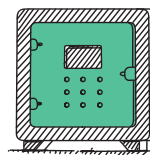
Notre impact



3 944
coopérateurs et coopératrices

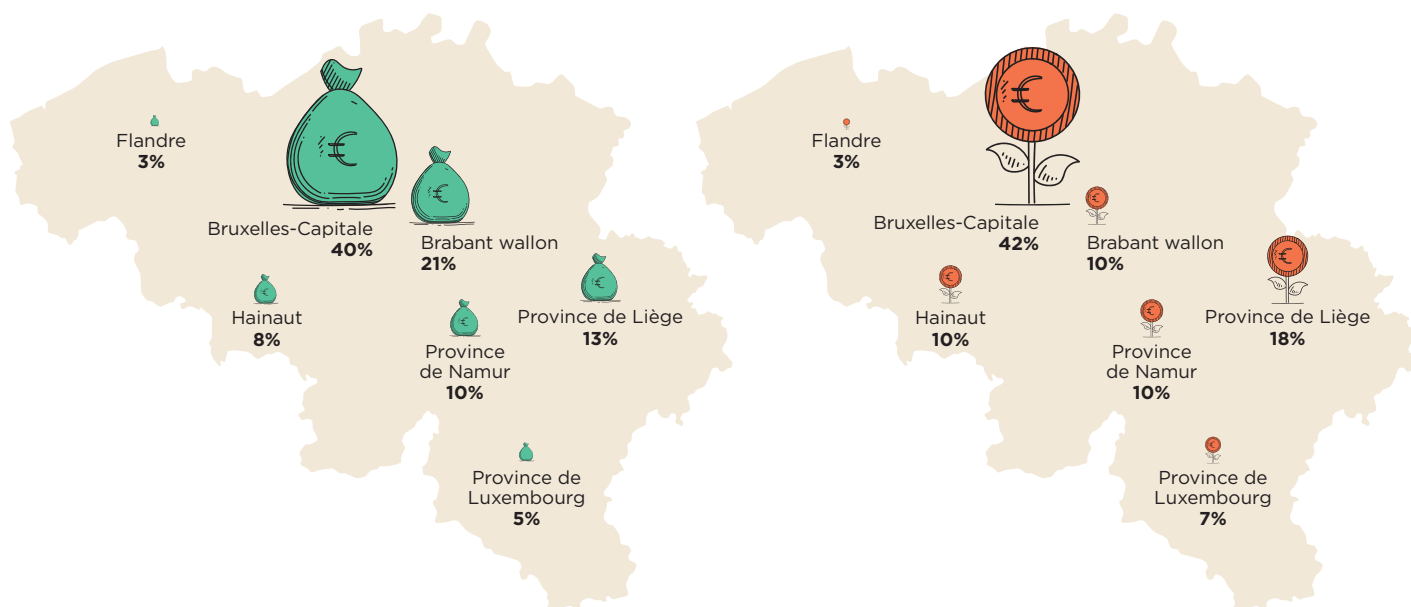


4 301
clientes et clients actifs
(pour le crédit et
l'accompagnement)



55 Mio €
Total des fonds coopératifs

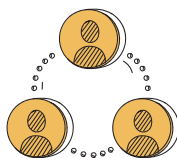
Répartition géographique des fonds coopératifs et de l'encours crédit



Profil des coopérateurs et coopératrices



72%
citoyens et citoyennes

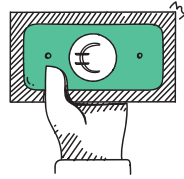


28%
personnes morales



10,5 ans
ancienneté moyenne

Depuis
la création
de **Crédal**



+ de **475 Mio €**
de crédits accordés

à + de **12 700**
clients et clientes



+ de **3 500**
clientes et clients
accompagnés



Encours crédit et emplois financés en 2023 par Objectifs de Développement Durable



Réduction
des inégalités



Modes de consom-
mation et de production
responsables



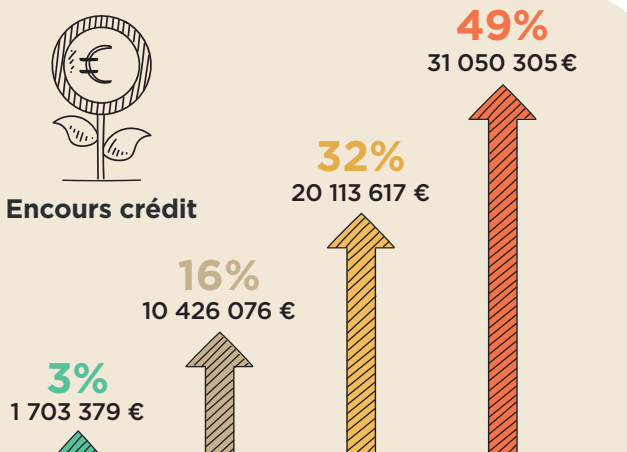
Villes et commu-
nautés durables



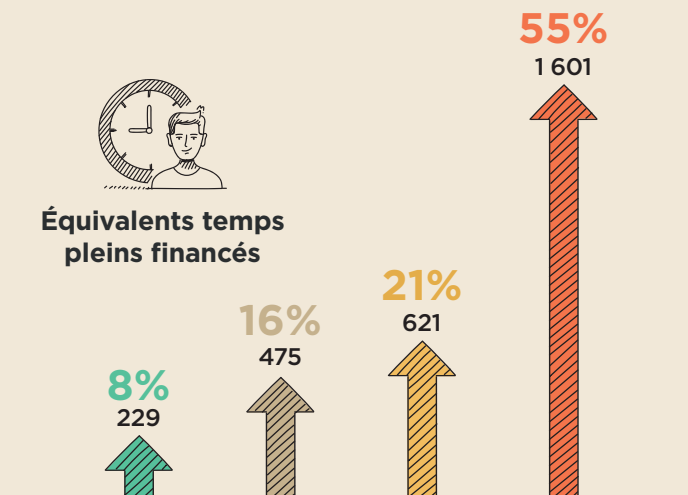
Lutte contre
la pauvreté



Encours crédit



Équivalents temps
pleins financés



2023, année pivot

L'année 2023 aura été pour Crédal une année de transition importante à plus d'un titre. A l'aune de fêter en 2024 ses 40 années d'engagement pour une société plus inclusive et durable, la coopérative a renforcé ses capacités pour continuer à relever les grands défis de la finance solidaire et rester, dans ce secteur, l'un des acteurs de changement parmi les plus dynamiques et innovants en matière de transition juste, de lutte contre la pauvreté et de soutien à l'entrepreneuriat collectif et inclusif.

Une organisation plus robuste

Le comité de direction s'est renforcé en accueillant un nouveau directeur général, un nouveau directeur financier et un directeur du développement commercial & coopératif, fonction nouvellement créée pour soutenir le développement des activités et singulièrement la mobilisation de fonds. Le comité compte désormais 6 membres, à parité égale femmes-hommes.

3 sièges ont par ailleurs été renouvelés au niveau du conseil d'administration qui compte 5 administratrices et 5 administrateurs, tous indépendants du point de vue de la gouvernance. Le conseil privilégie une grande diversité de profils et un souci d'équilibre en matière d'expertises, de genres et de générations.

Par ailleurs, la gestion des risques, la conformité aux exigences de la FSMA et le pilotage des activités et de la trésorerie ont été renforcées.

L'activité Crédits en très forte progression

L'année 2023 a incontestablement été marquée par la hausse des taux d'intérêts qui ont atteint des niveaux historiques. De facto, il est beaucoup plus coûteux pour les entreprises et les ménages d'emprunter de l'argent avec pour conséquence le report de certaines décisions d'emprunts.

Malgré ce contexte économique, Crédal a fait face à un afflux de demandes en 2023. 30 Mio € de crédits ont été accordés, ce qui porte l'encours total à un niveau record de 63 Mio € (en augmentation de plus de 10%). Cette croissance aurait pu être beaucoup plus élevée mais, à regret, nous n'avons pas pu répondre à l'ensemble des demandes car les fonds coopératifs disponibles n'étaient pas suffisants.

→ Crédits aux associations et entreprises d'économie sociale

Avec une croissance de plus de 20%, c'est l'activité qui porte très majoritairement la progression globale de l'encours. Au cœur du métier de Crédal, elle représente à présent plus de 75% de l'encours crédits.

→ Crédits aux micro-entrepreneurs et entrepreneurs à impact

Ce sont les entrepreneurs et entrepreneuses qui ont été les plus touchés par la suite successive de crises (hausse des coûts de l'énergie, inflation, hausse des taux d'intérêts). Les business plans sont souvent fragilisés et requièrent une attention et une prudence toute particulière lors de l'instruction des dossiers.

Ceci peut expliquer la diminution du nombre de crédits de 110 en 2022 à 91 en 2023 et la baisse des montants accordés de 28%.

→ Crédits aux particuliers (Crédit social accompagné)

Cette activité fait face à de très nombreux défis, d'autant plus dans un contexte de paupérisation de la population belge. Par exemple, alors que les demandes en Région wallonne concernent principalement l'achat d'un véhicule pour se rapprocher de l'emploi, comment concilier cette réalité avec une augmentation significative du prix des véhicules d'occasion, tout en veillant à inscrire notre action dans une transition vers une économie décarbonée ? La nécessité d'une transition « juste » prend alors tout son sens.

Dans cet ordre d'idée, Crédal est fière d'avoir été choisie par la Région wallonne pour financer 100 permis de conduire à un taux de 0%, facilitant ainsi l'accès à la mobilité aux jeunes les plus démunis.

L'activité Accompagnement significativement consolidée

En matière de coaching et de formations, Crédal a obtenu la continuation du financement Actiris pour l'activité Entrepreneuriat Féminin à Bruxelles jusqu'en 2027 et, en Région wallonne, le renouvellement et la refonte de l'agrément SAACE couplé à un financement européen jusqu'en 2025.

L'accompagnement des projets collectifs - ASBL et coopératives - n'est pas en reste. Crédal bénéficie du nouveau décret Agence Conseil en économie sociale couplé à un financement FSE jusqu'en 2025.

Au total, l'équipe compte désormais 14 coachs, conseillers et conseillères, formateurs et formatrices de grand talent qui mettent en œuvre de manière résolument inclusive et personnalisée leurs expertises au profit de l'entrepreneuriat individuel et collectif en Belgique francophone. La plupart de nos services sont désormais gratuits jusqu'en 2025.

L'activité Vie Coopérative reboostée

L'année 2023 marque le renouvellement complet et le renforcement de l'équipe. Un effort particulier a été mis sur la réorientation des efforts de mobilisation de fonds en direction des citoyens et citoyennes, en capitalisant en particulier sur le dispositif de crédit d'impôts InvestCoop dont Crédal bénéficie depuis le 1^{er} juin 2023 à Bruxelles.

La fin d'année a été caractérisée par une nette inflation de la collecte de fonds coopératifs. Ils s'élevaient en fin d'année 2023 à 55,0 Mio € contre 49,5 Mio € fin 2022. Cette hausse est de bon augure pour nourrir les ambitions de croissance 2024 et l'accroissement des ressources financières mises à disposition des activités crédits.



« Au total, l'équipe compte désormais 14 coachs, conseillers et conseillères, formateurs et formatrices de grand talent qui mettent en œuvre de manière résolument inclusive et personnalisée leurs expertises au profit de l'entrepreneuriat individuel et collectif en Belgique francophone. »

P. Cardon, Directrice du pôle Accompagnement



« L'activité microcrédits aux particuliers fait face à de très nombreux défis, d'autant plus dans un contexte de paupérisation de la population belge. Par exemple, alors que les demandes en Région wallonne concernent principalement l'achat d'un véhicule pour se rapprocher de l'emploi, comment concilier cette réalité avec une augmentation significative du prix des véhicules d'occasion, tout en veillant à inscrire notre action dans une transition vers une économie décarbonée ? »

G. Hallet, responsable du Microcrédit personnel

Crédal → moteur du changement sociétal



Pas de pauvreté

En 2023, Crédal a poursuivi ses actions directement auprès de bénéficiaires paupérisés et a soutenu financièrement des organismes engagés dans la lutte contre la pauvreté.



« Crédal m'a octroyé trois microcrédits, d'abord pour rénover mon logement, puis pour acquérir une voiture d'occasion, indispensable car je vis dans un village isolé. Dans les banques, c'est très compliqué d'avoir un crédit. Chez Crédal, la conseillère m'a tout de suite fait confiance. »

Claude, bénéficiaire

2023 a marqué les 20 ans d'existence de **notre département de Crédit Social Accompagné**. Ce type de microcrédits permet aux emprunteurs et emprunteuses d'acquérir des biens essentiels sans risquer le surendettement.

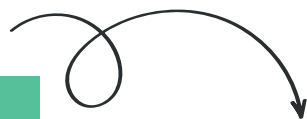
Au cours de l'année :

- ✓ Crédal a octroyé **des microcrédits à 593 particuliers**, pour un montant moyen de 5 140 € ;
- ✓ Nos conseillers et conseillères ont consacré **2 640 heures à des rendez-vous individuels** avec les bénéficiaires et à l'analyse de leurs dossiers ;
- ✓ **L'encours des microcrédits aux particuliers** s'élève fin 2023 à **4 148 282 €**.

Notre Agence Conseil agréée en économie sociale a également presté 897 heures de consultance pour accompagner 37 projets actifs dans le secteur de la santé.

Crédal contribue également à la lutte contre la pauvreté en octroyant des microcrédits personnels et en finançant des organismes actifs dans ce domaine. En 2023, **les montants d'encours crédit** sont les suivants :

- ✓ **10 517 630 €** dans le secteur de la **justice sociale** (dont 4 148 282 € de microcrédits aux particuliers) ;
- ✓ **13 282 622 €** dans le secteur de l'**accessibilité aux soins de santé** ;
- ✓ **4 510 538 €** dans le secteur de l'**insertion socioprofessionnelle** ;
- ✓ **2 739 515 €** dans le secteur de la **jeunesse et de la petite enfance**.



Égalité des sexes

Crédal est attachée à promouvoir l'égalité des genres au sein de toutes ses activités, ainsi qu'en interne.



Au sein de l'écosystème de l'économie sociale, Crédal a aussi poursuivi en 2023 un projet pilote innovant en partenariat avec l'ensemble des Agences Conseil agréées en économie sociale de la Région wallonne, le Centre d'Économie sociale et ConcertES. L'objectif ? Sensibiliser les acteurs de l'entrepreneuriat social aux biais de genre et les aider à intégrer cette question dans leurs pratiques quotidiennes. En 2023, Crédal a conçu un kit d'outils genre à destination des entreprises sociales et des structures d'accompagnement, en collaboration avec des associations du secteur et sur base d'une étude réalisée en partenariat avec le Centre d'Économie Sociale. Ce kit d'outils a été présenté lors d'un large colloque en avril 2023 et au Forum Mondial de l'Économie Sociale et solidaire à Dakar.

Dans une optique d'égalité d'accès au financement, **les bénéficiaires de microcrédits** affichent une proportion équilibrée :

- ✓ à travers un ratio de **48% d'hommes** et de **52% de femmes** pour le **microcrédit personnel** ;
- ✓ et un ratio de **55% d'hommes** et **45% de femmes** pour les **microcrédits professionnels**.

Soucieux de compenser les inégalités entrepreneuriales et les freins spécifiques que connaissent les femmes qui souhaitent entreprendre, **notre service d'accompagnement à Bruxelles** est entièrement dédié à l'entrepreneuriat féminin grâce au soutien d'Actiris. En 2023 :

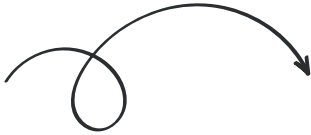
- ✓ **4 500 heures d'accompagnement** ont été offertes aux participantes ;
- ✓ **68 formations et ateliers** ont été organisés ;
- ✓ avec un **taux moyen de satisfaction de 88%**.

En Wallonie, notre département d'accompagnement à l'entrepreneuriat accueille les hommes et les femmes sans distinction. Cependant, ce sont des femmes qui s'adressent majoritairement à nos services. Pour les deux régions confondues, la proportion de femmes accompagnées est de 93%.

Au sein des coopérateurs et coopératrices, on observe une parité parfaite avec une répartition égale à 50% d'hommes et de femmes.

En ce qui concerne l'égalité de genre au sein de notre organisation :

- ✓ Nos effectifs se caractérisent par une majorité de femmes, avec une répartition de **32% d'hommes** et **68% de femmes** ;
- ✓ **95% du personnel sont satisfaits** des moyens mis en place par Crédal pour concilier leurs vies privée et professionnelle ;
- ✓ Au niveau du **comité de direction et du conseil d'administration**, nous avons maintenu une parité stricte avec une répartition égale de **50% d'hommes et de femmes** ;
- ✓ Un **diagnostic interne sur la question du genre** pour améliorer notre prise en compte de cette thématique a été réalisé en 2023 ;
- ✓ Enfin, nous sommes fiers de revendiquer une **égalité salariale** au sein de notre organisation, ainsi que l'**égalité de la durée des congés parentaux**.



8 TRAVAIL DÉCENT
ET CROISSANCE
ÉCONOMIQUE



Travail décent et croissance économique

Les pratiques internes de Crédal sont alignées avec l'objectif de croissance partagée et durable, et visent à offrir à chacun et chacune un emploi décent et de qualité.



« Être responsable des ressources humaines chez Crédal m'a permis d'exercer ce métier comme je le concevais, en étant en phase avec mes convictions et valeurs personnelles. En effet, Crédal met le respect de l'humain au centre de sa politique RH et est à l'écoute de ses collaborateurs et collaboratrices. Nous veillons à ce que la vie au travail de nos équipes soit la plus épanouissante possible, en créant un climat de confiance et en offrant autonomie et flexibilité à chacun et chacune. Cette approche crée une culture d'appartenance forte, favorise l'engagement de nos collaborateurs et collaboratrices qui s'investissent dans la réalisation de notre mission commune et renforce la fierté de nos équipes à contribuer à des projets ayant un impact positif sur la société.

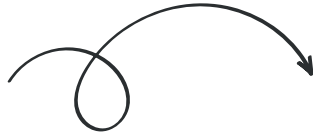
Intégrer Crédal en tant que responsable RH, c'est ce qu'il pouvait m'arriver de plus beau dans mon parcours professionnel. »

Vanessa Mercier, Responsable RH

- ✓ **Notre tension salariale est de 2,12**, ce qui reflète notre engagement envers l'équité et la justice salariale au sein même de notre organisation.
- ✓ **La rémunération du personnel est exclusivement fixe**, ce qui assure une stabilité des revenus pour nos collaborateurs et collaboratrices et évite toute dérive en matière de commercialisation de nos produits et services.
- ✓ Nos comités de crédits, composés d'experts externes bénévoles, opèrent avec une **totale indépendance** dans les décisions de crédit, **garantissant l'équité et l'impartialité** dans l'octroi de financements.

Par ailleurs, conformément à nos statuts :

- ✓ Nous avons limité la rémunération du capital pour une **répartition équitable des ressources** au sein de notre coopérative ;
- ✓ Nous fonctionnons selon le principe « **un coopérateur/une coopératrice = une voix** », qui garantit une gouvernance démocratique et égalitaire au sein de la coopérative ;
- ✓ **Les administrateurs et administratrices ne reçoivent pas de rémunération.**



10 INÉGALITÉS RÉDUITES



Inégalités réduites

Le microcrédit professionnel et l'accompagnement à l'entrepreneuriat jouent un rôle crucial dans la réduction des inégalités économiques et sociales en favorisant l'inclusion sociale et professionnelle et en renforçant l'autonomisation économique des individus.



« Depuis 2016, je dirige une société de chauffeurs privés, spécialisée dans les navettes vers l'aéroport. Avec la crise sanitaire du Covid-19, nous avons été à l'arrêt pendant deux ans, alors que les charges persistaient. En perte de chiffre d'affaires, j'ai dû me séparer de mon personnel. Pour ne rien arranger, des soucis de santé sont venus s'ajouter.

En 2023, je me suis retrouvé dans une situation financière très difficile et toutes les banques me fermaient les portes. Le microcrédit octroyé m'a permis d'acheter un véhicule et de remettre en route mon activité de taxi. Grâce à ça, je peux à nouveau faire ce que j'aime : être indépendant, et au service de ma clientèle fidèle depuis 7 ans. Depuis, mes finances se sont améliorées et mon entreprise se porte bien. »

Cédric, entrepreneur

En 2023, Crédal a fêté les 25 ans de son activité de microcrédit professionnel.

- ✓ **50 clients et clientes** ont bénéficié de nos services en microcrédit professionnel pour leur activité indépendante ;
- ✓ Le **montant moyen** décaissé par client est de **7 827 €** ;
- ✓ Au 31/12/2023, le **microcrédit professionnel a atteint 1 703 379 € d'encours** ;
- ✓ **60%** de nos clients en microcrédit professionnel **étaient éloignés de l'emploi**. **40%** sont des indépendants déjà en activité mais n'ont pas accès au crédit ;
- ✓ D'après une récente étude d'impact, **92%** des clients en microcrédit professionnel, qui ont répondu à l'enquête, financés depuis 5 ans sont **en situation d'emploi aujourd'hui**.

Du côté de notre pôle accompagnement...

- ✓ **346 porteurs et porteuses de projets** ont été accompagnés en 2023 ;
- ✓ **87%** d'entre eux étaient **éloignés de l'emploi** ;
- ✓ Nos conseillers et conseillères ont passé un temps considérable à fournir du soutien individualisé et adapté aux besoins des porteurs et porteuses de projets individuels : on compte **6 191 heures de formation et de coaching direct**.



Villes et communautés durables

11 VILLES ET COMMUNAUTÉS DURABLES



En 2023, Crédal a maintenu son soutien aux initiatives ayant un impact positif sur les villes et les communautés. En témoignent nos encours crédit aux organisations et aux particuliers (via le dispositif de Prêt Vert Bruxellois).



« Chez Bike43, notre objectif est simple mais audacieux : transformer les déplacements familiaux en une expérience écologique et pratique. Nous croyons en un avenir où les voitures ne sont plus nécessaires pour les trajets du quotidien et où chacun peut profiter du plaisir de rouler à vélo avec ses enfants. Crédal a soutenu financièrement notre production de vélos familiaux. Grâce au crédit, nous avons triplé la production de vélos et nous avons professionnalisé la ligne d'assemblage. Les fonds ont été dégagés très rapidement et ça nous a sauvés ! »

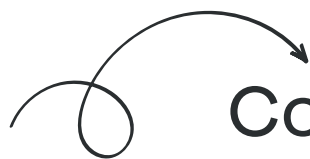
Thibaut, Bike43

- ✓ Une part significative de notre encours crédit (11 481 365 €), est allouée au secteur du logement décent. Ces financements visent à soutenir des projets qui garantissent des logements sûrs, abordables et adéquats, contribuant ainsi à améliorer les conditions de vie des individus et des familles.
- ✓ 2 671 434 € d'encours sont alloués au secteur de la culture, de la citoyenneté et de la cohésion sociale. Par ces financements, nous soutenons des initiatives culturelles, artistiques et sociales qui favorisent l'épanouissement personnel, renforcent le tissu social et promeuvent le vivre-ensemble au sein des communautés.
- ✓ Afin de réduire les émissions de gaz à effet de serre et encourager des modes de transport durables, 5 960 819 € d'encours sont alloués aux secteurs de la transition énergétique et de la mobilité douce dont 4 411 305 € sous la forme de Prêts Verts Bruxellois pour la rénovation énergétique des logements des ménages.

En partenariat avec l'ASBL CIRÉ et l'association Comme Chez Nous, Crédal a facilité l'accès au logement à des personnes en situation de précarité. Ces personnes bénéficient de garanties locatives qu'elles reconstituent en achetant des parts de coopérateur chez Crédal à 10 € par mois. À la fin de 2023, Crédal compte :

- ✓ 240 coopérateurs et coopératrices issus de ce dispositif ;
- ✓ Pour un montant total de parts s'élevant à 830 495 €.

Par ailleurs, notre Agence Conseil agréée en économie sociale a comptabilisé 2 346 heures de consultance pour 41 projets dans le domaine du logement et des tiers-lieux, contribuant ainsi à promouvoir la durabilité environnementale et à améliorer le bien-être des habitants et habitantes des villes et des communautés.



Consommation et production responsables

12 CONSOMMATION ET PRODUCTION RESPONSABLES



En soutenant l'alimentation durable, l'économie de proximité et en intégrant les principes de durabilité dans ses opérations internes, Crédal participe à la promotion des modes de consommation et de production durables qui préservent les ressources naturelles, favorisent l'inclusion sociale et économique et contribuent à la construction d'un avenir plus durable pour toutes et tous.



« Face aux crises systémiques, nous voulions trouver un modèle économique qui soit viable et pérenne, qui soutienne les producteurs et productrices, implique les citoyens et citoyennes, crée des emplois, et nous permette de payer nos charges. Seule la coopérative pouvait nous apporter tout cela. De Crédal, nous avons reçu de bons conseils sur la manière de faire un business plan et de constituer un dossier de demande de financement. C'était intéressant de pouvoir composer notre accompagnement à la carte, en fonction de nos besoins. »

Melody, La Mauvaise Herbe

- ✓ En 2023, **l'encours alloué au secteur de l'alimentation durable s'élève à 4 678 760 €**. Il comprend le financement de projets visant à promouvoir la production, la distribution et la consommation d'aliments produits de manière écologiquement durable, socialement équitable et économiquement viable. En investissant dans des systèmes alimentaires durables, Crédal encourage les pratiques agricoles respectueuses de l'environnement et soutient les petites productions locales.
- ✓ **L'encours crédit alloué à l'économie de proximité s'élève quant à lui à 7 450 695 €**. En 2023, Crédal a soutenu financièrement de nombreuses entreprises locales, des coopératives et des entreprises sociales, favorisant ainsi un développement économique responsable sur notre territoire.

Du côté de notre Agence Conseil agréée en économie sociale, nous avons accompagné 35 projets en alimentation durable, avec 1 349 heures d'accompagnement et de conseil.

Par ailleurs, l'ensemble des bureaux de Crédal sont situés dans des centres d'entreprises durables, d'économie sociale ou chez des partenaires partageant les mêmes valeurs. Cette approche garantit un environnement de travail respectueux de l'environnement et socialement responsable.

Une vision, 9 secteurs

Construire une société inclusive et durable où l'argent est mis au service du bien commun : cette vision de Crédal se décline dans neuf secteurs que nous soutenons activement par du crédit et/ou de l'accompagnement. Dans les pages suivantes, vous découvrirez, pour chacun de ces secteurs, les initiatives portées par Crédal ainsi que les projets financés (par un crédit ou un microcrédit professionnel) et accompagnés (par notre agence conseil, notre structure d'accompagnement à l'autocréation d'emploi en Région wallonne ou notre service d'accompagnement à l'entrepreneuriat féminin à Bruxelles).

Insertion socioprofessionnelle



Le secteur de l'insertion socioprofessionnelle représente le plus grand volume de crédits accordés. En 2023, Crédal a apporté un soutien important aux structures d'accompagnement à l'autocréation d'emploi (SAACE) ainsi qu'aux centres d'insertion socioprofessionnelle (CISP).

Crédal est également un partenaire de longue date des Entreprises d'Insertion et des Entreprises de Formation par le Travail,

aussi bien à Bruxelles qu'en Wallonie.

Dans le but de faciliter directement l'insertion socioprofessionnelle de nos bénéficiaires, notre département de microcrédit aux particuliers a obtenu l'agrément de la Wallonie pour proposer un crédit à 0% intitulé «Je décroche mon permis de conduire». Cette initiative permet aux individus et aux ménages défavorisés d'obtenir leur permis de conduire (classe A ou B) en finançant des heures d'auto-école, augmentant ainsi leurs opportunités d'emploi.

Le pôle accompagnement de Crédal joue également un rôle crucial en matière d'insertion socioprofessionnelle : en 2023, des centaines de porteurs et porteuses de projets ont été accompagnés, ce qui a abouti à la création de 52 entreprises (Bruxelles et Région wallonne confondues).

À Bruxelles plus précisément, nous avons mené à bien le projet Inform'Elles dans le cadre de l'appel à projets Women in Business remporté avec Growfunding. Ce programme, un parcours d'inspiration et d'accompagnement à l'entrepreneuriat gratuit, ciblait spécifiquement un public féminin fragilisé (ayant subi des discriminations ou se trouvant en situation de monoparentalité). Ce projet s'est clôturé de manière éclatante avec l'événement «How To Shine»

Crédits accordés

- A.P.R.E. Services
- CADRECI
- Cannelle
- Carrefour
- Centre Pilote pour la Formation et l'Economie sociale
- Challenge
- Cynorhodon
- Droit et Devoir

- Euclides
- Ferme de Froidmont Insertion
- Groupe ONE
- JECREEMONJOB.be
- Job'in
- Kodo Wallonie
- La Bourrache
- Mission Locale pour l'Emploi de Saint-Josse-ten-Noode
- Mission Régionale Huy-Waremme
- Pied à l'Etrier
- Piment
- Promotion de la Formation en Alternance
- Racynes
- Refresh XL
- SACE

Projets accompagnés

- Accueil champêtre wallonie
- Cense équi voc
- Couveuse de coopérative de Step
- Le Tremplin
- Ltransform

Jeunesse et enfance



Au sein du pôle « vie coopérative », nous avons constaté une tendance qui se confirme d'année en année : l'éducation à la finance éthique dès le plus jeune âge. De plus en plus de parents et de grands-parents investissent chez Crédal au nom leurs (petits-) enfants, parfois même dès leur naissance. Une belle manière de leur transmettre un héritage de valeurs !

Crédits accordés

- Association des Compagnons Bâtisseurs
- Atouts camps
- Centre d'Accueil et d'Information jeunesse de Bruxelles
- Comité scolaire Notre-Dame auxiliairice
- Ecole Apollo
- Ecole Fondamentale de la Providence à Ciney
- Les Enfants de la Salle
- PROMO JEUNES

Projets accompagnés

- Contrepoing

Economie de proximité



citoyens et citoyennes, qui y voient l'occasion idéale pour soutenir les entreprises locales.

En outre, nos microcrédits professionnels ont constitué un soutien crucial pour l'économie de proximité. Crédal a aussi participé à la Shifting Economy Week.

Crédits accordés

- Al Freno
- Amedodji Kokou Agbeko
- Ben Abdallah Bessem
- Cordier Nicolas
- Corporate ReGeneration
- Coucou
- Dechanel Dodi
- EcoRes
- Ecowez
- Foodthy
- Gbonfou Ayawa Rose
- Gomis Marie
- Haesko
- Hello Sisters
- Holy Sunshine
- Ideeo
- Jemine Marie
- Krakelmak
- La Zinne
- L'Envol

Projets accompagnés

- ADL Florenville
- Aksoy Fulya
- Alsteens Nina
- Astrid Haenecour
- Autreprenre
- Bellakhdar Friha
- Belle tondeuse
- BimbiBooks
- Biquet Caroline
- Boutique des Créateurs Namurois
- Brabant Roxane
- Buck Mirjam
- Chloé Radresa
- Cinq Sens Institut
- Clotman Laurence
- Coutelier Sophie-Charlotte
- De Smedt Julie
- Detroz Sarah

- Di Roma Serena
- Donatienne Grégoire
- El Amrani Siham
- Elise Delville
- Everaert Amandine
- Fondation Cyrus
- France Pochart
- Goethals Victoria
- Harles Zoé
- Helena Reveillere
- Incredible company
- Intergeneratio
- Irma Merja
- Jeannin Marion
- Joana Grauls
- Julie Atenda
- Julie Lechien
- Keraudren Elsa
- La Ressourcerie Namuroise
- Laurine Bays
- Lhoest Alexine
- Lola Dumoulin
- Mai Nguyen
- Mineralio
- Odile Velghe
- Olivia Hayon
- Orybany
- Rebond
- Restor
- RFAG
- Sandrine Vandendooren
- Thiebaut Nathalie
- Thieffry Julia
- Van Dam Morgane
- Vecherya Maria
- Victoria Sente
- Wiliquet Alice
- Wine Attitude

En 2023, la Région de Bruxelles-Capitale a introduit une importante nouveauté : l'avantage fiscal investcoop.brussels, applicable à toutes les parts Crédal souscrites à partir du 1er juin. Cette mesure vise à encourager l'investissement local. Elle permet aux résidentes et résidents bruxellois de bénéficier d'un avantage fiscal attractif, tandis que l'argent investi chez Crédal est entièrement réinjecté dans l'économie sociale et durable de la capitale. Cette initiative a été bien accueillie par les

Logement décent



Au niveau du crédit professionnel, le logement est le deuxième secteur en volume, avec un soutien particulier aux Agences Immobilières Sociales (AIS), aux Associations de Promotion du Logement (APL) et aux coopératives immobilières. En 2023, nous avons participé à la mise en place de la Fédération des Coopératives Immobilières à Finalité Sociale en Région

wallonne, renforçant ainsi notre engagement pour des solutions de logement inclusives et durables. Nous avons également poursuivi nos financements de partenaires de longue date, comme Solidarité-Logement.

Dans le cadre du micro-crédit personnel, nous avons financé, en 2023, des travaux de rénovation, l'achat de mobilier et d'électroménager. Un objectif pour 2024 est d'accroître le volume de financement pour les travaux de rénovation.

En collaboration avec Cera, notre agence conseil a organisé une visite d'habitat groupé en coopérative à Mons et une journée d'information sur les tiers-lieux, afin de mettre en lumière des al-

ternatives innovantes en matière de logement.

Enfin, dans le domaine des garanties locatives, nous avons poursuivi notre partenariat avec l'ASBL CIRÉ et l'association Comme Chez Nous. Celui-ci a permis d'avancer les garanties locatives de personnes en situation de précarité.

Crédits accordés

- Agence immobilière sociale DELTA
- Agence Immobilière Sociale Etudiante
- Anthropie
- Cortibel
- ICONTECH
- Iris
- L'Amba
- Les copains d'Eric

- Les Petits Pas Fondation Privée
- Loginove
- Relogeas
- RESEAU
- Solidarité Logement-Solidariteit Huisvesting (SLSH)

Projets accompagnés

- 30 février
- Abbey Field
- CimES
- CORTIBEL
- DOJO
- Fabrique de la Rénovation
- Ferme de Boingt
- Fondation Les petits pas
- Forêt de Luhan
- Les Fraternités du bon pasteur
- Les Prés de la Traversine
- Profondeville
- Reseau
- Trans-terroir
- Un nouveau Chapitre

Justice sociale



2023 s'est illustrée par plusieurs initiatives significatives de la part de Crédal, pour promouvoir une société plus inclusive et équitable.

La première est notre participation à un grand colloque organisé par l'Observatoire du crédit à la Banque Nationale

de Belgique, où nous sommes intervenus sur la question suivante : «Le crédit responsable conduit-il à exclure certains consommateurs?» Cette réflexion sur la problématique d'exclusion du crédit en Belgique et en quoi un crédit plus responsable peut renforcer cette exclusion fait écho au thème de la transition juste, cher à Crédal.

Soucieuse de mobiliser des ressources financières pour les projets qui réduisent les inégalités, Crédal s'est associée à plusieurs coopératives éoliennes pour financer le Réseau Wallon de Lutte contre la Pauvreté.

Enfin, nous avons accordé de nombreux crédits à des associations actives dans la lutte contre le sans-abrisme, et actives auprès des personnes âgées et/ou porteuses de handicap. Nous avons également poursuivi notre collaboration avec une entreprise de travail adapté dans le cadre de l'impression et de la distribution de notre matériel de communication (courriers, Crédiialogue,...).

Crédits accordés

- Acces et Mobilité pour Tous
- AditiWB
- Alias

- Bras dessus Bras dessous
- Centre d'Accueil Post-pénitentiaire-Information aux Toxicomanes Incarcérés
- Dynam'Autes
- Genres Pluriels
- La Maison Bleue
- Labolobo
- Le monde des possibles
- Réseau Wallon de Lutte contre la Pauvreté
- Service d'Aide précoce de l'ANAHM - Province du Brabant wallon
- Un bout de chemin

Projets accompagnés

- Caillebotis
- CPAS Ecaussinnes
- L'Ecole dans la vie
- Pony city
- Réseau CAMELIAS

Santé accessible



En 2023, notre département de microcrédit aux particuliers a financé les soins de santé de nombreuses personnes aux revenus modestes.

Nous avons également été sensibles aux grands enjeux du secteur, par exemple liés à un

nouveau décret pour les services de santé mentale ou à la pénurie de médecins et de personnel infirmier. Afin de répondre au mieux à ces besoins spécifiques, nos départements de crédit et d'accompagnement ont travaillé de concert, en lien avec la Fédération des Maisons Médicales, au sein desquelles nous avons également dispensé des formations.

Crédits accordés

- Aide liégeoise aux alcooliques, aux toxicomanes et à leur famille

- Bureaux de Quartier - Planning Familial
- La Gerbe
- Maison de Santé Baobab
- Maisons médicales
 - de la Thyle
 - du Centre
 - du Coeur
 - Enseignement
 - Homborch Santé
 - Les Balances
 - Mont-Saint-Guibert
- Ribaucare
- Service de santé mentale de Wavre

Projets accompagnés

- Fédération des Maisons Médicales
- Love Health Center
- Maison médicale Rive Droixhe

- Manon Marlier
- Maisons médicales
 - Alliance Santé
 - Arsouilles
 - Atout Santé
 - Bomel
 - Bosson
 - Colibri
 - Collectif Santé 1040
 - Dispens'air
 - du Coeur
 - Le Cadran
 - L'Homme et Santé
 - Meulebeik
 - Potager
 - Repère Santé
 - Sainte Walburge
 - sur Lesse
 - Walhéroise
- SOS Burnout
- Symbiose Innovation
- Vice Versa Habitat

Culture, citoyenneté et cohésion sociale



Crédal soutient et finance activement des projets de tiers-lieux en Wallonie. Le 10 mars 2023, le Coop Event «les tiers-lieux, échange d'expériences et mode d'emploi», organisé dans le cadre de Start to Coop en collaboration avec CERA et Agri-Innovation a permis à plus de 90 personnes d'échanger sur l'organisation, les formes juridiques et

la stratégie de financement des tiers-lieux, en présence de Madame la Ministre Tellier, venue présenter la politique wallonne pour assurer le développement des tiers-lieux. Quelques témoignages de différents tiers-lieux tels que le Monty, l'Arbre qui Pousse, Quatre-Quarts ou encore les Buurtpunten sont venus compléter les informations et enrichir les débats.

En 2023, Crédal a aussi travaillé en étroite collaboration avec plusieurs Groupements d'Action Locaux (GAL), en examinant attentivement leurs programmes pour renforcer leur impact sur les communautés locales. Lors de la Journée Inter-

nationale des Coopératives, en partenariat avec Cera, nous avons mis en avant le modèle coopératif, soulignant ainsi l'importance de la solidarité et de la coopération dans notre société.

Crédits accordés

- Agence Alter
- Agricoeur
- Arts et publics
- As Palavras
- Cobra Film
- GAL du Pays des Quatre Bras
- GAL Nov'Ardenne
- Grande Forêt de Saint-Hubert et de la Haute Lesse
- Groupe de Recherche et d'Information sur la Paix et la Sécurité
- La Maison de l'Ecologie

- Percussive Productions
- Playful
- Z!

Projets accompagnés

- Agence Alter
- Agricoeur
- Aquaope
- Buissonville
- Chimay Promotion
- Grégoire Vigneron
- La Chaumière
- La Pile
- L'Arbre qui Pousse
- Le Monty
- Le Petit Théâtre de la Grande Vie
- Le Temps des Muses
- Natria
- Pincemaille - Ecovillage Bucelli
- Senrj Yuugi
- Une assiette pour tous
- Z!

Alimentation durable



En 2023, nous avons renouvelé notre soutien aux épiceries locales en difficulté.

Nous avons poursuivi notre partenariat avec le service Good Food B2B, facilitant l'approvisionnement des professionnels bruxellois en produits alimentaires belges issus de canaux de production et de distribution respectueux de l'environnement.

Parallèlement, le projet «Mobiliser les terres publiques pour relocaliser l'alimentation», réalisé en partenariat avec le

cabinet Tellier et Terre-en-Vue, a abouti avec succès. Notre agence conseil a également organisé une journée spéciale en collaboration avec les CPAS, comprenant un colloque et des ateliers sur les ressources foncières et l'agriculture sociale, dans le but de promouvoir une alimentation locale et durable tout en renforçant les liens communautaires et la création d'emplois.

Quant à notre structure d'accompagnement à l'autocréation d'emploi en Wallonie, elle a organisé l'événement «Food'Ing»: un moment fort réunissant de nombreux entrepreneurs et entrepreneuses du secteur de l'alimentation pour partager leurs succès et leurs défis.

Crédits accordés

- Abou Chakra Rany
- Agrinew
- Azrak Ahmad
- Bentein Olivier
- BruNoo
- Café Chorti
- Cheesy Spirit
- Club Tonnerre
- Collectif des Coopératives Citoyennes pour les Circuits Courts
- Errera David
- Herbea
- KROKET COMPANY
- La Maison des Tartes
- Les Fraises d'Adam et ses légumes
- Les potes aux champs
- M Chocolate
- Noje
- Nu
- Orlandi Jennifer
- Pitsaer Charline
- Smétryns Prasanna

Projets accompagnés

- Abattoir
- Agrécolibre
- Altérez-vous

- Belgian Milk/Butter
- Belgrain
- Biobeef
- Brasserie de la Lesse
- Collectif 5C
- Entier
- Equilibri
- Farm For Good
- Ferme collective Erqueline
- Ferme des Arondes
- Filons vert
- Herman Lisa-Marie
- Jardins d'à côté
- Kamp Cyprien
- La Câlinerie
- La Mauvaise Herbe
- La Walhinette
- Les amis de la verte vallée
- Les Cousins Gourmands
- Mabio
- Malterie
- Mauvaise Graine
- Mich'Papote
- Noje
- Paysage Fruitier
- Philippe Van Impe
- Réseau Solidairement
- Rosa Canina
- Sanitas
- Senne29
- Tom Paris
- Vinaigrerie Ste Odile
- Voie Lactée
- Wapicowp
- Winery Coop
- Yannick Ostry

Transition énergétique et mobilité douce



Dans le secteur de la transition énergétique et de la mobilité douce,

Crédal a soutenu plusieurs initiatives axées sur l'utilisation et la vente de vélos, favorisant ainsi des modes de transport durables.

En novembre, nous avons organisé une conférence sur l'impact écologique de l'argent, intitulée «Notre argent peut-il sauver le monde ?». Elle a réuni plusieurs experts tels que Barbara Trachte, Frédéric Chomé et Vinz

Kanté pour un débat enrichissant sur les enjeux sociétaux liés à l'investissement financier.

Crédits accordés

- Bike43
- Climate Voices
- Coopérative Leuquoise pour les Energies du Futur
- Fabrik
- Kameo Bikes
- SMOOVY

Projets accompagnés

- Karbon Architectes
- Modal Shift
- Prosper



Les comités & les volontaires

Depuis la création de la coopérative, de nombreux volontaires sont présents aux côtés de Crédal et s'engagent dans nos différentes activités en apportant leurs compétences et leurs expériences.

Certains sont présents au conseil d'administration, d'autres partagent leur expertise aux comités de crédit, alors que d'autres encore participent à l'accompagnement des futurs entrepreneurs et entrepreneuses, en collaboration avec nos conseillers.

Nous les remercions chaleureusement pour leur engagement, pour le temps et l'énergie qu'ils consacrent à Crédal. Sans eux, Crédal ne pourrait pas fonctionner. Leur soutien, leurs compétences et leur expérience nous sont si précieux ! Merci à eux.

Et n'oublions surtout pas les volontaires qui prêtent main forte aux équipes en interne, notamment au microcrédit aux particuliers et à la vie coopérative.

Conseil d'administration

- Charles-Antoine Leunen
- Jean-Pierre Goor
- Philippe De Longueville
- Dominique Vercruyse
- Olivier Gevert
- Sophie Crapez
- Vanessa Temple
- Joëlle Yana
- Clothilde de Meulenaere
- Myriam Bodart

Accompagnement

- Luc Verscoore
- Blandine Barthelemy
- Gueric Silverberg
- Céline Remy
- Fatima El Bouzakhi
- Julien Gaspard
- Alexia De Jonghe
- Christel Mignolet
- Tiffanie De Pierpont
- Carole Duchâteau
- Marie-Christine Lion
- Jacky Laloux
- Thao Kilbee

Microcrédit personnel

- Alexia Verbraeken
- Adèle Vanassche
- Marie-Agnès Audin
- Abdellah Ayaou
- Pascal Degaillier
- Audrey Binet
- Marie Warnier
- Jessica Lempereur
- Pierre Danze

Comité de crédit aux associations

- Jacques Vellut
- Philippe Gustin
- Jean-Marc Caudron
- Michel Van den Borne
- Michèle Lebrun
- Tynah Mulaba
- Thierry della Faille

Comité de microcrédit professionnel à Bruxelles

- Pierre Vanneste
- Patricia Schmitz
- Benoît Messiaen
- Matthias Leclère

Comité de microcrédit professionnel à Louvain-la-Neuve

- Bruno Ekelson
- Benoit Denis
- Didier Magnette

Comité mixte Louvain-la-Neuve

- Myriam Stas
- Augustin Siaens
- André Dubuisson
- Catherine Iwankiw
- Nils Mertens
- Philippe Quintin

Comité mixte Liège

- Hubert Peugniew
- Alec Bol
- Marianne Tinant
- Lysiane De Selys
- Jean Lequarré

Personnes ressources

- Corinne François
- Leen De Cort
- Pierre Danze

→ L'équipe



Au 31 décembre 2023, l'équipe de Crédal était composée de 54 collaborateurs et collaboratrices, représentant 46,2 équivalents temps plein.

L'âge moyen est d'un peu plus de 40 ans, l'ancienneté moyenne est de 6 ans. Les femmes représentent toujours près de 70% de l'effectif total. Le comité de direction quant à lui connaît une parité parfaite. En 2023, l'équipe a connu des changements, avec plusieurs départs mais aussi de belles arrivées.

Ce qui reste intact d'année en année chez les membres de Crédal, c'est cette volonté commune de mettre leurs compétences et leurs expertises au service des clients, clientes et bénéficiaires, pour les soutenir dans leurs projets personnels ou professionnels. C'est aussi cette fierté d'appartenir à une organisation qui contribue à des projets avec un impact positif sur la société, et c'est cet engagement envers des valeurs fondamentales de solidarité, de justice sociale et de durabilité.

Comité de direction

- **Sébastien Fosseur**
Directeur Général
- **Grégory Berthet**
Directeur Pôle Développement Commercial et Coopératif
- **Patricia Cardon**
Directrice Pôle Accompagnement
- **Hélène Lhoest**
Directrice Pôle Financement
- **Vanessa Mercier**
Responsable des Ressources Humaines, invitée permanente
- **Stephan Van Lerberghe**
Directeur Pôle Finance, Administratif, Juridique & Informatique

Accompagnement

- **Aurélié Ablay**
Conseillère entrepreneuriat féminin
- **Stéphanie Baras**
Responsable Coaching et Formation Région Wallonne
- **Céline Decamp**
Conseillère pour les

entreprises d'économie sociale

- **Nadine Ewert**
Conseillère Entrepreneuriat
- **Nathalie Ghysen**
Conseillère Entrepreneuriat
- **Rachel Imhauser**
Conseillère pour les entreprises d'économie sociale
- **Amandine Lecomte**
Conseillère Entrepreneuriat
- **Maïté Mercier**
Conseillère pour les entreprises d'économie sociale
- **Thiago Nyssens**
Conseiller Animation Economique
- **Laetitia Pirson**
Assistante administrative
- **Jérôme Rassart**
Conseiller Animation Economique
- **Antoine Silverberg**
Conseiller Entrepreneuriat Féminin
- **Yasmine Tilquin**
Responsable Entrepreneuriat Féminin
- **Fleur Vanfleteren**
Conseillère Entrepreneuriat

- **Philippe Wayteck**
Conseiller pour les entreprises d'économie sociale

Financement

- **Stéphanie Croegaert**
Conseillère Microcrédit Professionnel
- **Mélanie De Backer**
Conseillère Crédit Professionnel
- **Catherine Delfosse**
Conseillère Microcrédit aux Particuliers
- **Sandra Dewaleyne**
Conseillère Microcrédit Professionnel
- **Fanny Dock**
Conseillère Microcrédit Professionnel
- **Laurentine Fosséprez**
Conseillère Crédit Professionnel
- **Lina Frank**
Conseillère Crédit Professionnel
- **Geneviève Hallet**
Coordinatrice Crédit aux Particuliers
- **Philippe Herbiet**
Coordinateur Change
- **Aurélié Moreau**
Conseillère Crédit Professionnel

- **Yves Moulin**
Conseiller Microcrédit Professionnel
- **Sixte Ntiringanya**
Conseiller Microcrédit aux Particuliers
- **Philippe Tossens**
Conseiller Microcrédit aux Particuliers
- **Noémie Truccolo**
Conseillère Crédit Professionnel
- **Quentin Uliana**
Conseiller Microcrédit aux Particuliers
- **Valérie Winand**
Conseillère Microcrédit aux Particuliers
- **Benoit Zimmer**
Coordinateur Crédit Professionnel

Développement commercial et coopératif

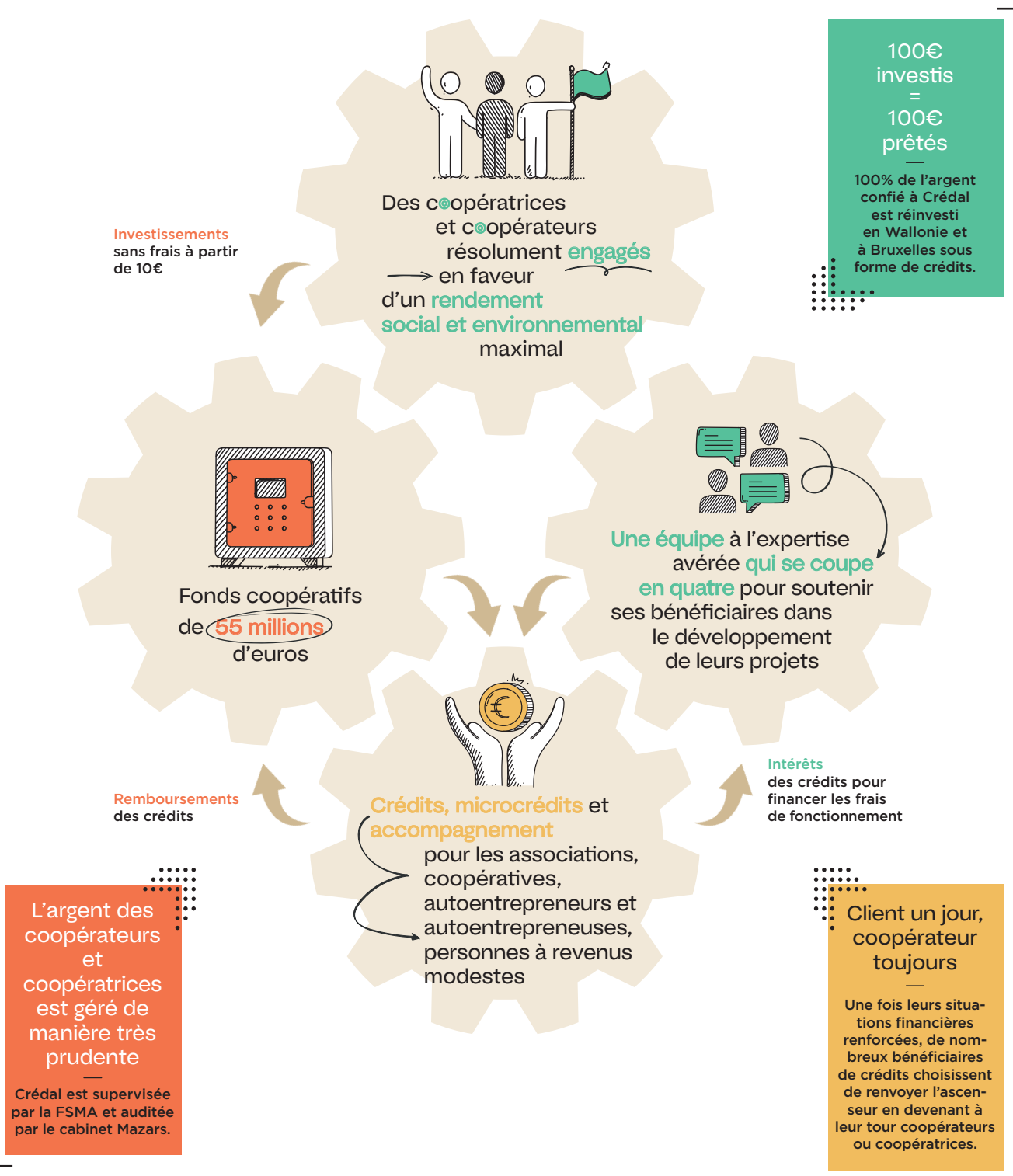
- **Béatrice Goethals**
Chargée Relations Investisseurs
- **Diane Lecart**
Chargée de communication
- **Amélie Rimac**
Chargée Acquisitions et Marketing Relationnel
- **Rémi Rondia**
Assistant Administratif

Ressources

- **Yasmina Benaissa**
Assistante administrative
- **Désiré Dawang**
Analyste data & reporting
- **Floriane Delobbe**
Conseillère juridique
- **Amaury Denies**
Assistant juridique et administratif
- **Joëlle François**
Informaticienne
- **Laurence Mareschal**
Comptable
- **Valérie Meunier**
Conseillère Accueil et Administration / Assistante administrative RH
- **Muriel Ronsse**
Responsable Informatique et Digitalisation
- **Bruno Sacrez**
Responsable Finance et Contrôle
- **Aline Triest**
Responsable Risques
- **Clémie Vanderwauwen**
Chargée de projet
- **Vincent Warmoes**
Comptable

L'écosystème Crédal

Depuis 40 ans, Crédal met en oeuvre un modèle de finance solidaire en circuit court au service d'une transition juste, de la lutte contre la pauvreté et d'une approche inclusive de l'entrepreneuriat.



Les comptes annuels → 2023

Bilan : 67 Mio € (+9 Mio €, +15%)*

Afin de refléter l'impact de notre activité dans nos états financiers et dans un souci de transparence, la présentation de nos comptes a été adaptée sous forme de bilan et compte de résultats économiques. Ceci permet entre autres de présenter la répartition de notre encours de crédit en fonction de nos 9 secteurs d'activité sociaux et durables.

Un actif composé à 93% de crédits sociaux et durables

Notre actif est principalement constitué de crédits pour un total de 63 Mio €, brut des garanties et réductions de valeur de 1,5 Mio €. Cette augmentation significative par rapport aux années précédentes (+6,5 Mio €) est due à l'afflux continu de demandes que nous recevons. Les trois secteurs d'activité les plus représentés sont la santé accessible (21%), le logement décent (18%) et la justice sociale (17%).

Le financement de cet encours de crédit est réalisable grâce à l'augmentation des fonds apportés par les coopérateurs, totalisant 55 Mio € (en augmentation de 5,5 Mio €), ce qui se traduit par une utilisation de nos fonds coopérateurs supérieure à 100%, pour arriver à un ratio de 115% au 31.12.2023.

Le financement complémentaire a été réalisé par des apports externes grâce d'une part à nos partenaires

financiers à impact pour un montant de 3,4 Mio € (en augmentation de 0,2 Mio €), et d'autre part par un financement bancaire pour 5,1 Mio € (en augmentation de 3,6 Mio €) au 31.12.2023.

Trésorerie : 1,5 Mio € (+1,5 Mio €)

Notre trésorerie est en forte augmentation par rapport à l'année passée pour s'établir à 1 541 520 €. Par ailleurs, nous avons la capacité de mobiliser plusieurs lignes de trésorerie afin de répondre à nos besoins de liquidités si nécessaire, notamment pour financer les besoins en trésorerie court terme des associations de l'économie sociale.

Fonds propres : 43 Mio € (+2,4 Mio €)

Nos fonds propres sont en augmentation à la suite de l'accroissement des fonds apportés par les coopérateurs sous forme de parts pour 2,4 Mio €.

Résultat : 60 385 € (+17 935 €)

Le résultat avant affectation et dividende est en augmentation de 17 935 € pour s'établir à 60 385 €.

Le résultat d'exploitation a augmenté de 33 127 €. Cela s'explique principalement par l'augmentation des revenus liés aux intérêts sur les crédits (+253 494 €) qui résultent de l'augmentation de l'encours et des taux et par la baisse des charges

d'amortissement (-27 664 €). Ces éléments positifs ont été partiellement compensés par l'augmentation des intérêts sur les dettes financières (+183 348 €) en raison du recours accru à des financements externes pour répondre à l'afflux de demandes de crédit, ainsi que par l'augmentation du risque de crédit de 74 623 € liée à l'assainissement de notre portefeuille de contentieux.

Dividende 52 966 € (+15 936 €)

Le dividende proposé à l'Assemblée Générale est en augmentation pour s'établir à 0,15% au lieu de 0,11%, soit un dividende de 52 966 €.

Les comptes annuels des ASBL

Ces ASBL hébergent les activités subsidiées de Crédal dont les résultats sont de +83 112 € pour Crédal ASBL, -79 005 € pour Crédal Plus et de -109 269 € pour Crédal Entreprendre. Les fonds propres combinés de ces ASBL sont de +132 419 €.

* Les variations sont exprimées par rapport à la situation de l'année précédente

Bilan économique 2023

Crédal SCES exprimé en euros

Sous réserve de l'approbation par l'Assemblée générale

ACTIF	2021	2022	2023
Immobilisations	664 357	807 735	709 628
Projets informatiques et mobilier	239 220	173 025	105 025
Participations (valeur brute)	566 359	807 243	804 695
Participation (réduction de valeur)	-144 403	-175 714	-203 271
Cautions	3 181	3 181	3 181
Crédit par secteur d'activité	51 501 952	56 851 839	63 293 377
Justice sociale	7 933 984	9 873 567	10 517 630
Santé accessible	9 416 135	11 387 967	13 282 622
Logement décent	5 740 346	7 351 450	11 481 365
Insertion socio-professionnelle	4 441 049	4 632 728	4 510 538
Culture, citoyenneté et cohésion sociale	2 694 116	2 693 531	2 671 434
Jeunesse et enfance	2 820 585	2 723 002	2 739 515
Alimentation durable	5 113 799	5 362 096	4 678 760
Economie de proximité	5 996 893	6 070 350	7 450 695
Transition énergétique et mobilité douce	7 345 044	6 757 148	5 960 819
Garanties et Réductions de valeur	-1 434 588	-1 493 832	-1 423 014
Garanties versées	-362 931	-430 732	-432 394
Réductions de valeur crédits	-1 071 657	-1 063 100	-990 620
Autres Créances	1 177 857	1 978 260	2 626 815
Créances intercos	940 000	1 313 632	1 931 662
Comptes de régularisation	104 073	337 513	493 315
Créances diverses	133 784	327 115	201 838
Trésorerie	846 242	61 935	1 541 520
Total du bilan	52 755 820	58 205 938	66 748 327

PASSIF	2021	2022	2023
Fonds propres (réserve, résultat et parts de coopérateurs)	38 716 444	40 475 878	42 835 991
Réserve et résultat	1 363 588	1 369 008	1 358 626
Réserves	56 827	1 056 827	1 039 027
Bénéfice reporté	1 306 761	312 181	319 599
Parts de coopérateurs	37 352 856	39 106 870	41 477 365
Prêts de coopérateurs	9 091 305	10 374 708	13 522 019
Partenaires de notre impact	2 320 000	3 225 000	3 415 874
Dettes bancaires	0	1 500 000	5 080 000
Autres dettes	2 628 070	2 630 352	1 894 444
Dividendes et Intérêts mis en réserve	158 173	174 921	173 680
Dividendes de l'année	66 201	37 030	52 966
Dettes commerciales	802 416	883 877	834 152
Dettes fiscales, salariales et sociales	126 767	179 695	104 841
Dettes intercos	993 244	909 006	354 636
Dettes diverses	100 029	52 692	55 888
Comptes de régularisation	381 239	393 130	318 281
Total du bilan	52 755 820	58 205 938	66 748 327

Compte de résultats 2023

Crédal SCES exprimé en euros

Sous réserve de l'approbation par l'Assemblée générale

Compte de résultats	2021	2022	2 023
Produits d'exploitation	1 768 230	1 859 418	2 123 787
Intérêts sur crédits	1 555 332	1 637 207	1 890 701
Autres revenus sur crédits	123 702	114 819	105 147
Autres revenus	89 196	107 392	127 939
Charges d'exploitation	1 627 252	1 768 791	2 000 034
Intérêts sur dettes financières	83 032	73 606	256 954
Services et biens divers	994 906	1 064 962	1 080 527
Rémunérations	377 037	489 705	474 009
Amortissements	117 522	120 067	92 403
Coût du risque crédits	-5 329	10 231	84 854
Autres charges d'exploitation	60 084	10 219	11 286
Résultat d'exploitation	140 978	90 627	123 754
Produits financiers	6 923	4 750	4 072
Reprise de réductions de valeur	6 500	4 280	1 620
Autres produits financiers	423	470	2 452
Charges financières	15 935	37 750	66 536
Dotation aux réductions de valeur	13 334	35 591	29 177
Autres charges financières	2 600	2 159	37 358
Résultat financier	-9 012	-33 001	-62 464
Résultat avant impôts	131 966	57 626	61 290
Impôts et exceptionnel	24 321	15 177	905
Résultat à affecter	107 645	42 449	60 385

Crédal, un partenaire financier de confiance

Engagé depuis près de 40 ans

Crédal est une coopérative de finance solidaire belge indépendante active sur les régions bruxelloise et wallonne, créée en 1984 par un mouvement associatif et citoyen.

Reconnu et certifié

Crédal est agréée par le Conseil National de la Coopération (CNC) et respecte les principes de l'Alliance Coopérative Internationale. Les produits d'investissement proposés par Crédal bénéficient du label « Finance solidaire ». Crédal est agréée comme entreprise sociale et démocratique par la Région de Bruxelles Capitale. Crédal est un acteur de l'économie sociale et est membre de ConcertES, la plateforme de concertation de l'économie sociale. Crédal est membre de Impact Finance Belgium et de FEBEA (Fédération des Banques Ethiques et Alternatives). Depuis 2018, Crédal est certifiée conforme avec le code européen de bonne conduite pour l'octroi de microcrédits. Cette certification a été renouvelée en février 2022 et permet à Crédal de bénéficier des programmes de garanties européens.

Transparent

L'argent mis à disposition de Crédal par ses investisseurs-coopérateurs ne finance que des projets qui œuvrent pour une société inclusive et durable. Les investisseurs-coopérateurs sont régulièrement informés des financements réalisés et des projets soutenus via une lettre d'information trimestrielle.

Défenseur de valeurs fortes

La solidarité, l'engagement, l'humanité, la transparence et l'innovation.

Contrôle

Crédal est soumis à la supervision de la FSMA et au contrôle du cabinet de réviseurs Mazars.

- La FSMA est l'autorité de contrôle des marchés financiers en Belgique. Crédal a mis en place différents mécanismes et contrôles qui sécurisent l'investissement des coopérateurs. Chaque année, Crédal publie après approbation par la FSMA un prospectus tout à fait complet sur son offre d'investissement : www.credal.be/prospectus.
- Les comptes de Crédal sont soumis chaque année au contrôle d'un cabinet de réviseurs externe. Il s'agit du cabinet de réviseurs Mazars depuis 2020. Le réviseur donne une opinion sur l'image fidèle des comptes de Crédal et fait rapport sur sa mission à l'Assemblée Générale.


Maitrisant les risques

Crédal s'est doté d'un comité d'audit et des risques. Ce comité assiste le Conseil d'Administration en matière de contrôle et de gestion des risques de l'organisation.

Le financement d'organisations ou de personnes qui ont difficilement accès au crédit est par définition risqué mais il est lié à la mission sociale de Crédal et est maîtrisé par des garanties et des procédés internes très rigoureux.

Le risque de non-remboursement de crédit est ainsi contrebalancé par :

- une couverture adaptée des crédits octroyés par des garanties spécifiques (hypothèques, gages sur subsides, cautionnements, etc.) et/ou par des fonds de garantie privés et publics couvrant les crédits entre 50 et 90% ;
- une limitation de la concentration des risques : Crédal s'est imposée plusieurs règles prudentielles afin de limiter le risque d'insolvabilité d'un secteur ou d'une catégorie de clients ;
- un accompagnement régulier et personnalisé des débiteurs dès l'instruction du dossier et pendant toute la durée de vie du crédit ;
- des comités de crédit composés d'experts financiers et sociaux, externes à Crédal, qui donnent une décision sur l'octroi du crédit et des recommandations éventuelles au projet ;
- des analyses de risques ponctuelles et historiques par type de crédit, de secteur ou d'objets financés ;
- une procédure de recouvrement efficace et en adéquation avec les valeurs de Crédal.



Grâce à ce cadre prudentiel, Crédal affiche sur les trois dernières années un taux moyen de sinistralité net très bas. Les pertes sur crédit sont couvertes par la marge financière de Crédal et n'impactent donc pas les placements des coopérateurs et prêteurs.

En 40 ans, aucun coopérateur ou prêteur n'a perdu un centime sur la valeur nominale de son placement.

Nos labels et réseaux :



Avec le soutien de :



Nos agréments :

- Structure d'accompagnement à l'autocréation d'emploi (SAACE) en Région wallonne ;
- Agence Conseil en économie sociale en Région wallonne ;
- Entreprise Sociale et Démocratique en Région Bruxelles-Capitale.



Bruxelles

Centre d'entreprises Dansaert
Rue d'Alost, 7
1000 Bruxelles



Louvain-la-Neuve

Mundo
Avenue de Citeaux, 114
1348 Louvain-la-Neuve
Tél. : 010/48 33 50



Liège

La Menuiserie
Rue de l'Académie 53
4000 Liège



Charleroi

Rue Monceau-Fontaine, 42/18
6031 Monceau-sur-Sambre



Sur demande à :

Namur (Rue J. Saintraint 1 - entrée
via rue du Collège, 49), Marche-en-
Famenne, Arlon, Mons, Frameries et
Beauraing.

crédal

Provoquons
le changement



www.credal.be