



**Rapport
d'activité
2021**

crédal

Édito



Vous avez entre les mains le reflet du travail de toute l'équipe, du Conseil d'administration et de nos bénévoles. En 2021, dans un contexte socio-économique turbulent, nous avons travaillé intensément au service de notre organisation qui, nous en sommes persuadés, a énormément de réponses et de leviers à apporter face aux crises qui touchent plus particulièrement les plus fragiles.

Une fierté : le seuil des 50 millions d'euros de crédits en cours a été franchi pour la 1^{ère} fois fin 2021. Preuve que la finance solidaire a plus que jamais sa raison d'être en ces temps de crise.

Nous espérons que le nouveau visage de Crédal en 2022 reflète encore mieux notre vision de construire une société inclusive et durable, où l'argent est mis au service du bien commun.

Nos valeurs se reflètent dans les différents visages que vous découvrirez dans ce rapport d'activité. La solidarité du Nouveau Chapitre avec les personnes atteintes de difficultés cognitives; l'humanité de Fatima, ancienne cliente devenue bénévole pour aider à son tour chaque personne à s'épanouir; l'engagement incarné par Benjamin qui a convaincu sa famille de rejoindre notre communauté de coopérateurs; l'innovation de Mekanika qui place l'ingéniosité au service du collectif; et la transparence que nous nous engageons à avoir.

Nous espérons que ces histoires vous toucheront et vous enthousiasmeront, comme elles l'ont fait pour nous. Elles sont la preuve que chez Crédal, l'argent permet un lien de solidarité.

Nous vous remercions plus que jamais d'être avec nous dans cette belle aventure humaine.

Isabelle Philippe,
Directrice générale de Crédal



Editeur responsable :
Isabelle Philippe
Einstein Business Center
Parc scientifique de
Louvain-la-Neuve
Rue du Bosquet, 15 A
1435 Mont-Saint-Guibert

Graphisme :
Beltza (chiqui@beltza.be)

Crédits photos : Bertrand
Vandeloise



Afin de minimiser l'impact environnemental de notre rapport d'activité, celui-ci est imprimé sur papier 100% recyclé, certifié FSC et Ecolabel. Ce choix s'intègre dans une démarche globale de Crédal en faveur du développement durable. Nous maintenons une version papier de ce rapport pour permettre une lecture agréable et approfondie. N'hésitez pas à prolonger la durée de vie de celui-ci en le prêtant ou en le faisant circuler. Notre rapport d'activité est également téléchargeable sur le site internet de Crédal : www.credal.be/actualite



Un grand merci aux clients et partenaires qui ont accepté de témoigner dans ce rapport.

Nos labels et réseaux :



Crédal est agréée Entreprise Sociale et Démocratique en Région Bruxelles-Capitale.

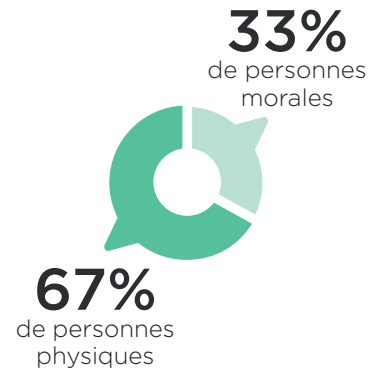
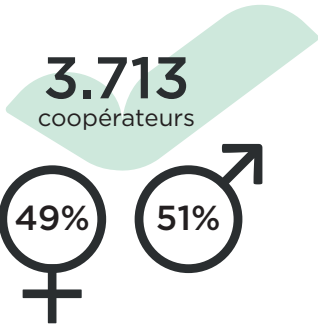
Avec le soutien de :



La Région et l'Europe investissent dans votre avenir ! • Het Gewest en Europa investeren in uw toekomst!

→ Crédal en **2021**

Nos coopérateurs



Les coopérateurs bruxellois majoritaires



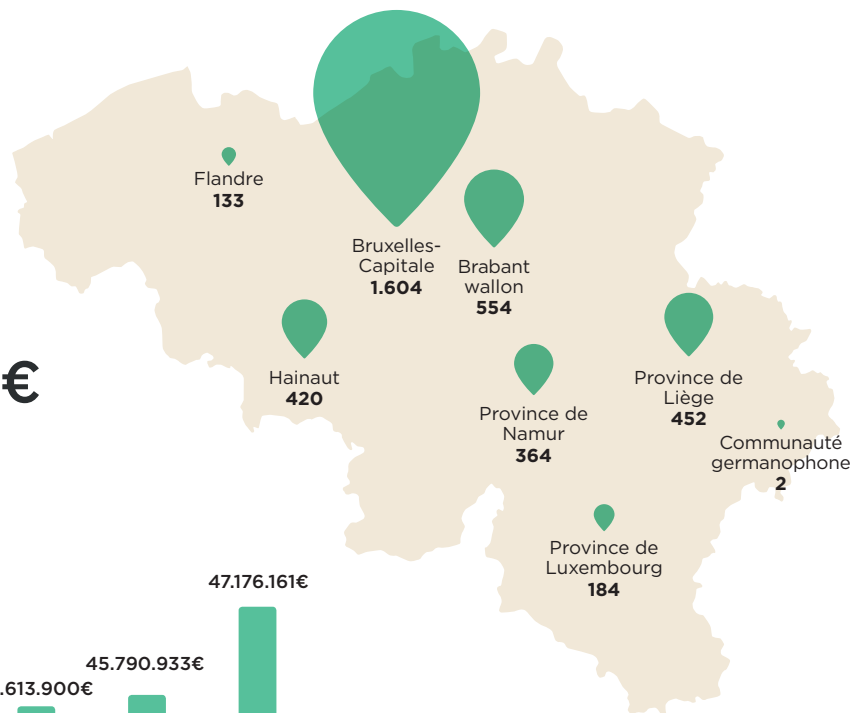
10.060€

Montant moyen
de l'investissement
par coopérateur

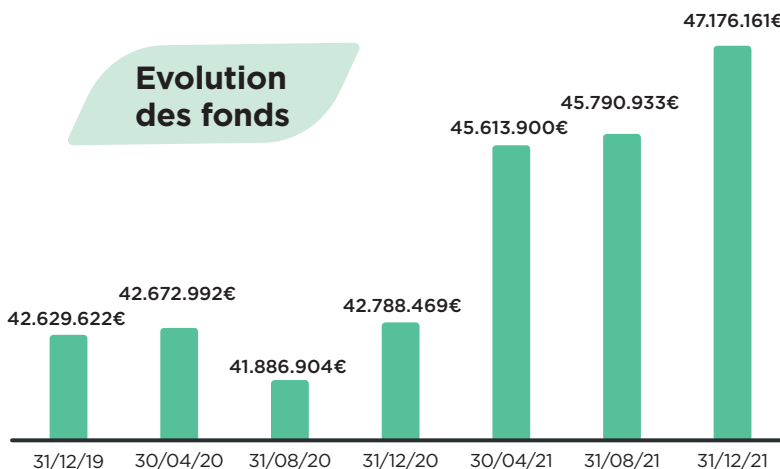


11.062.927€

investis par des ASBL
et fondations



Evolution des fonds



Les parts de
coopérateur
constituent
80%
des fonds

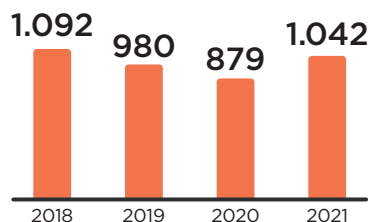
Nos crédits



30.333.366€

Total des montants octroyés en 2021

Un impact augmenté
(évolution du nombre de crédits accordés)



6 millions

Consacrés à l'immobilier social en 2021 : coopératives immobilières, AIS...

51.944.399€

Total des montants prêtés



4.227
Clients actifs

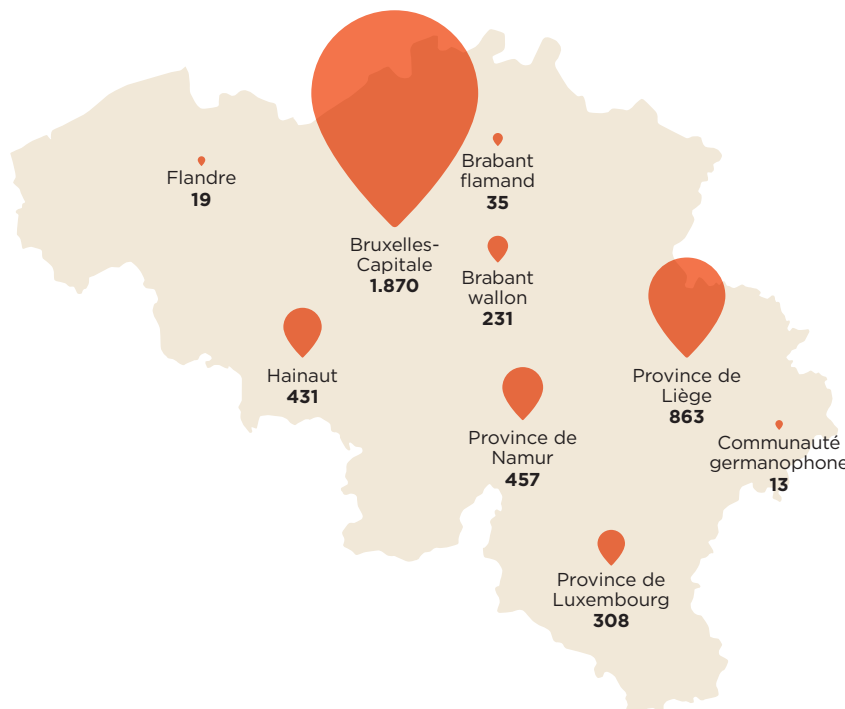


3.862
Équivalents temps plein financés

40.308.144€

prêtés aux associations et entrepreneurs sociaux

Nos clients dans toute la Belgique



Nos microcrédits

9.387€

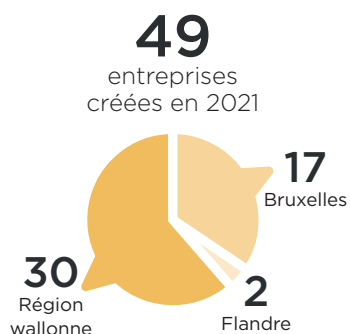
Montant moyen d'un **microcrédit professionnel**

4.311€

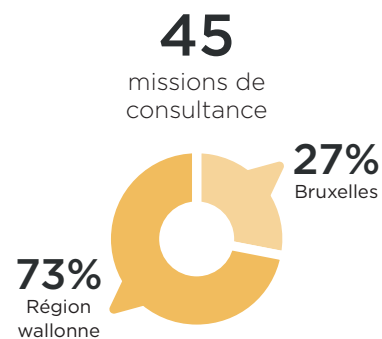
Montant moyen d'un **microcrédit aux particuliers**



Nos activités d'accompagnement



Les secteurs les plus accompagnés



14 séances d'information





Une succession de valeurs

Chez les Swedlund, être coopérateur, c'est une histoire de famille. Michael et Sophie, les parents, connaissaient déjà bien les coopératives d'énergie, dans lesquelles ils avaient investi il y a quelques années. Mais à la suite d'une succession plus importante, une question s'est posée: que faire de cet argent? L'investir en bourse? Dans l'immobilier? C'est en faisant quelques recherches sur le web que Benjamin, leur fils, a découvert l'existence de Crédal: «J'ai appris que Crédal pouvait aider les personnes exclues du système bancaire classique, que la coopérative se mobilisait pour garantir un meilleur accès au logement ou encore accompagner les particuliers dans la constitution d'une sorte d'épargne. C'est ce qui m'a plu», raconte le jeune homme.

S'ensuit entre eux une grande discussion: «J'avais envie que nous investissions cet héritage dans quelque chose de socialement responsable et de local. Mes parents ne connaissaient pas du tout Crédal, mais ils ont tout de suite été convaincus en se renseignant sur les activités de la coopérative, de même que ma sœur», explique Benjamin.

Désormais, chaque membre de la famille est devenu un coopérateur à part entière. Le jeune étudiant de 28 ans a même placé chez Crédal quelques économies personnelles: «sur un compte épargne, l'argent ne sert à rien, alors autant le mettre à la disposition de projets qui ont un impact social, qui se déroulent dans ma ville (Bruxelles)». Sous l'adage bien connu qu'il ne faut pas «mettre tous ses œufs dans le même panier», Benjamin a également investi dans des coopératives agricoles qui soutiennent l'économie locale. Plus question de faire appel aux fonds d'investissement classiques: «j'ai essayé, mais cela a été désastreux», confie-t-il. Face à l'instabilité de ce type de placement, à son faible impact sociétal et à l'impossibilité de retirer son argent lorsqu'il le souhaitait, le Bruxellois a fini par transférer chez Crédal ces fonds initialement placés dans des organismes financiers classiques.

Benjamin a conscience de sa situation privilégiée par rapport à d'autres étudiants précarisés: c'est ce qui le pousse à se battre pour une finance plus juste et solidaire. «Il faut éviter que ce soient uniquement les gens riches qui deviennent de plus en plus riches, en laissant de côté toute une partie de la population.» Ses projets pour l'avenir? S'investir davantage, en tant que personne, dans la vie coopérative.

Investissement



Le circuit court de la finance

Chez Crédal, l'argent est mis au service du bien commun. C'est un outil de solidarité et de création de liens. En 2021, notre engagement vis-à-vis de nos coopérateurs a à nouveau été tenu, puisque **100% des fonds placés ont été convertis** en financements à plus-value sociale.

Cet ancrage dans l'économie réelle et la proximité nous a prouvé, encore une fois, dans un contexte économique incertain, que nous suivions la bonne voie. Grâce à un suivi rapproché de notre portefeuille de crédits et un accompagnement de nos clients, nous avons protégé et maximisé l'investissement de nos coopérateurs.

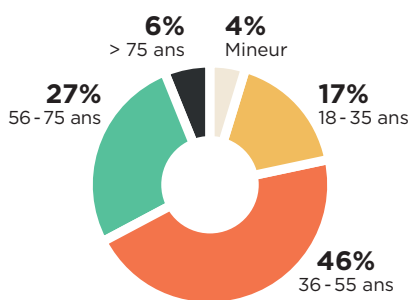
3.713 investisseurs solidaires ont placé 47.176.161€

Nos propositions d'investissement ont séduit davantage de personnes qu'en 2020. C'est la preuve qu'elles répondent à un besoin croissant de soutenir, par le biais de placements, une économie plus solidaire. La progression du nombre de coopérateurs s'est donc poursuivie cette année et, au 31/12/2021, Crédal comptait **3.713 coopérateurs** (+131 par rapport à 2020).

Avec **47.176.161€** placés, les montants investis ont enregistré une belle augmentation de plus de 10% (+ 4.387.692€) en 2021 !

La génération X au rendez-vous

La génération X est majoritaire dans notre coopérative.



Crédal vise donc aujourd'hui à sensibiliser et convaincre la jeune génération Z de l'importance de son impact pour booster la finance solidaire. Gageons que nos nouveaux outils digitaux (site web, réseaux sociaux) et la modernisation de notre identité visuelle y contribueront. En outre, l'investissement se veut accessible à tous, avec un montant de la part à 10€ minimum.

L'investissement par des personnes morales en croissance

Les personnes morales sont de plus en plus nombreuses à placer leurs liquidités au sein de notre coopérative. Investir chez Crédal leur permet de renforcer leur mission sociale par le biais de leurs placements. Certains clients du crédit solidaire y voient aussi une belle

façon de « renvoyer la balle » à leur tour, pour permettre à d'autres projets de bénéficier de nos financements. Les profils sont variés : des fédérations, des ASBL disposant de réserves de trésorerie, des ONG, des syndicats, des mutuelles, des universités, des fondations, etc. On dénombre 77% d'ASBL et fondations et 23% de sociétés à statut commercial.

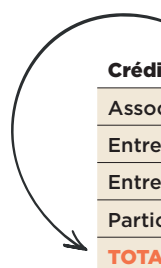
Les moyens mis à disposition de notre coopérative sont à 80% des parts de coopérateur et 20% des prêts de coopérateur

En 2021, le montant investi en parts de coopérateur enregistre à nouveau une belle augmentation de +7,71% (+ 2.674.120€), pour atteindre 37.352.856 €.

Si cette formule reste privilégiée puisqu'elle représente 80% des investissements effectués au sein de notre coopérative, les prêts de coopérateur (majoritairement subordonnés) attirent de plus en plus. C'est le cas surtout pour les personnes morales qui disposent de liquidités dont elles n'ont pas immédiatement besoin : elles placent cet argent de façon utile en générant une plus-value sociale locale et solidaire, avec un terme défini à l'avance. En 2021, cette formule augmente de manière significative: 1.737.071€ par rapport à 2020 (+ 20%).

Crédit

L'année 2021 a été marquée par les répercussions financières, économiques et sociales de la crise sanitaire. Crédal a aidé ses clients via des amendements de crédit ou de nouveaux crédits. Bien que l'épidémie ne se soit pas éteinte aussi vite que prévu, nos clients ont rebondi. Crédal a accordé en 2021 l'équivalent de 1042 crédits (hausse de 19%) pour un montant de 30,333 millions (augmentation de 14%).



Crédits accordés	2020		2021	
	nombre	k€	nombre	k€
Associations & EES*	142	20.330	122	21.409
Entrepreneurs sociaux	48	1.472	59	3.111
Entrepreneurs	53	551	93	873
Particuliers	636	4.428	768	4.940
TOTAL	879	26.781	1.042	30.333

Associations et entreprises d'économie sociale*

L'activité du crédit aux associations et aux entreprises d'économie sociale connaît cette année une belle progression avec 21,409 millions € octroyés. De gros crédits d'investissement, principalement dans l'immobilier social (plus de 6 millions financés en 2021), ont dopé cette augmentation.

Le crédit aux associations et aux entreprises d'économie sociale est historiquement l'activité qui mobilise le plus de capitaux.

Entrepreneurs sociaux

L'entrepreneuriat social et durable se porte bien en 2021 : le montant octroyé aux entrepreneurs sociaux a plus que doublé.

Alors qu'en 2020, nous avons assisté à une diminution du montant moyen des dossiers, nous observons l'effet inverse en 2021. Les projets sont de plus grande envergure et les montants emprun-

tés augmentent en conséquence passant de 30.659 € à 52.731 €.

Entrepreneurs

En 2020, les entrepreneurs ont subi de plein fouet la crise sanitaire. L'activité du microcrédit professionnel avait donc connu un ralentissement. Par contre, en 2021, nous avons constaté un rebond de l'activité et une capacité de résilience des porteurs de projets.

Les microcrédits professionnels ont presque doublé (de 53 à 93 dossiers) et les montants accordés en 2021 atteignent un record de 873.000 €.

Particuliers

En 2021, les microcrédits aux particuliers et le montant total accordé sont en hausse. Un total de 768 crédits a été octroyé pour un montant de 4.940.169 €. 75% de ces crédits sont des « crédits sociaux accompagnés » qui permettent de financer un achat nécessaire pour améliorer le quotidien.

Les 25% restants sont des prêts verts bruxellois qui permettent aux Bruxellois de réaliser des travaux d'amélioration énergétique. En 2022, la Région recentre le prêt vert sur son outil régional, le Fonds du Logement. Cela nous permettra de réorienter nos moyens financiers au profit de nos autres produits et publics cibles.

L'écosystème

Crédal poursuit son objectif social grâce à tout un écosystème. Citons entre autres la collaboration avec des fondations, qui permettent d'octroyer des prêts d'honneur à 0%, de financer des activités ou de prendre des participations dans certains projets. Ou encore les garanties publiques européennes ou régionales : elles couvrent une partie du risque sur les crédits accordés.

Risque crédit et risque de défaut de paiement

Même si les mesures gouvernementales ont permis de limiter les défauts de remboursement en 2021, le prolongement de la crise sanitaire couplé à l'augmentation des coûts de l'énergie ne sera pas sans conséquence pour l'économie et pourra impacter la santé financière de nos clients. Crédal mesure toute l'importance de veiller à l'application de procédures internes de suivi de risque crédit afin d'anticiper les difficultés de nos clients et les accompagner en 2022.

MEKANIKA



Des machines en kit pour faire renaître la production locale

Combien de nos objets ne proviennent-ils pas du bout du monde, alors qu'ils auraient pu être produits au coin de la rue ? Face à l'extinction progressive des fabriques et de l'artisanat, Mekanika fait le pari de rendre à l'individu le pouvoir de produire à l'échelle locale, en améliorant l'accessibilité aux techniques de fabrication.

Maxime Gravet, Martin Duchêne et Roldan Descamps (ancien conseiller chez Crédal) avaient envie de refaire le monde. Ils connaissaient déjà bien les « fab labs », ces lieux où chacun peut avoir accès à des machines partagées. Mais lorsqu'une personne entre dans une démarche entrepreneuriale de plus grande ampleur, elle a bien souvent besoin d'un accès illimité à sa propre machine.

C'est là qu'intervient Mekanika. Les trois jeunes hommes ont développé deux gammes de machines performantes et innovantes : l'une pour l'impression textile, l'autre pour la découpe numérique. Elles sont vendues en kit, facilement montables et réparables par l'utilisateur. Elles permettent ainsi aux personnes qui ne sont ni techniciennes ni ingénieures de lancer leur activité, par exemple dans la menuiserie, la lutherie, la joaillerie, la podologie (pour la fabrication de semelles), le design, etc.

Ces outils sont dits « open source ». Cela signifie que leurs plans sont accessibles à tous, qu'ils peuvent servir de base de réflexion pour d'autres et qu'ils peuvent fa-

cilement s'adapter en fonction des activités des utilisateurs. Roldan insiste sur la transparence de Mekanika, non seulement au niveau du prix, mais surtout sur l'origine des composants et la manière dont les machines sont conçues.

Et pour ceux qui n'ont pas de profil technique ou artisan, pas de panique ! Mekanika propose du contenu gratuit pour acquérir de nouvelles compétences ou trouver des réponses à des problèmes de fabrication particuliers : tutoriels vidéo, chaîne YouTube... Toute une communauté a d'ailleurs été fédérée sur le web pour permettre aux utilisateurs de discuter entre eux. « L'aspect communautaire et l'entraide sont importants pour nous », explique Roldan. « On est là pour aider les gens à développer leur projet, répondre aux questions... on ne se limite pas à la vente. »

L'entreprise, lancée en 2019, est en croissance constante, avec des clients partout en Europe. En 2021, l'équipe s'est renforcée et compte désormais 8 personnes. Les besoins en stock et en trésorerie se sont aussi accrus. C'est à ce moment-là que les trois fondateurs se sont tournés vers Crédal, qui a uni ses forces avec Finance&Invest Brussels et Sambrinvest. Tous les voyants sont au vert pour 2022 : de plus en plus de personnes rejoignent ce projet, qui replace l'outil à la portée de tous les artisans de nos régions.



Un nouveau chapitre pour les personnes concernées par Alzheimer

Catherine Hanoteau et Valentine Charlot nourrissaient depuis 15 ans le rêve de bâtir une maison partagée, dédiée aux personnes atteintes de difficultés cognitives (maladie d'Alzheimer ou apparentée). Un lieu chaleureux et familial, où vivre des moments de partage, porteurs de sens. Un lieu différent des maisons de repos parfois trop fermées pour les résidents, qui obligent les couples à se séparer ou à quitter, tous les deux, leur domicile.

En 2016, les deux psychologues avaient déjà créé leur association axée sur l'accompagnement de ces personnes. C'est la crise sanitaire qui les a décidées à lancer le premier projet wallon d'habitat groupé pour les personnes concernées par la maladie d'Alzheimer. Mais les questions juridiques, financières et administratives ont vite pointé le bout de leur nez : « on a tout de suite réalisé qu'il fallait collaborer avec des experts dans ces domaines », souligne Valentine.

Valentine et Catherine se sont alors tournées vers Crédal et le programme Do It Coop. Mené en partenariat avec la coopérative Cera, ce programme est spécialisé dans l'accompagnement et le conseil aux coopératives. « Les experts de Do It Coop nous ont aidées à structurer notre projet et à comprendre les conséquences de

nos choix », expliquent-elles. En juillet 2021, après un an d'accompagnement, elles créent leur coopérative « Les Maisons partagées du Nouveau Chapitre » qui leur permet d'acquiescer la maison de leurs rêves.

Situé à Fosses-la-Ville, le bâtiment est actuellement en travaux afin de l'adapter aux besoins des futurs habitants tout en conservant l'esthétique du lieu. « Pas question d'en faire un endroit blanc, aseptisé, avec des équipements médicaux partout... », précise Valentine. La maison proposera bientôt un lieu de vie le plus normalisé possible, ouvert aux proches et aux voisins. Il accueillera 5 couples de locataires qui auront leur propre appartement - et leur intimité -, ainsi qu'un accès à des espaces communs (salon, cuisine, véranda, jardin) apportant une certaine sécurité.

L'idée est de se sentir bien dans une maison qui répond autant aux besoins de la personne en difficulté qu'à ceux de son conjoint, grâce à la présence d'accompagnants et à une grande ouverture sur l'extérieur. Chacun pourra aller et venir selon ses envies, accompagné au besoin, puisque chacun est chez soi.

Bien sûr, la création de cette coopérative ne remplace pas le travail de leur ASBL : elle proposera d'ailleurs, en journée, des moments d'accompagnement dans les espaces communs de l'habitat groupé, y compris à d'autres personnes qui n'habitent pas sur place. Les portes de cette maison partagée s'ouvriront fin 2022.

Accompagnement



Une équipe redynamisée

En 2021, le pôle accompagnement, jonglant entre le présentiel, le confinement et les formations réinventées en format online, s'est réorganisé. En l'absence de la directrice du pôle Marie Ledent, un trio de coordinatrices a repris la gestion des équipes : Blandine Barthélemy (SAACE en Région wallonne), Patricia Cardon (Agence Conseil et Animation Economique) et Yasemine Tilquin (Entrepreneuriat Féminin en Région de Bruxelles-Capitale).

Début 2022, Marie Ledent s'est tournée vers d'autres horizons. Toute l'équipe la remercie d'avoir mis au service de Crédal ses compétences, son expérience et ses précieuses qualités humaines pendant plus de 20 ans.

45 entreprises d'économie sociale conseillées

L'équipe «consultance», elle aussi, s'est renouvelée et près de 45 accompagnements individuels d'entreprises d'économie sociale ont été réalisés, dont 65% de créations y inclus 24% de maisons médicales en partenariat avec la Fédération des Maisons Médicales. 59% d'ASBL et 41% de coopératives ont été accompagnées en 2021 dont 73% en Région wallonne.

Des projets innovants

En 2021, notre équipe «animation économique» a travaillé sur de nombreux projets. Nous avons œuvré entre autres au développement de filières en circuits courts (Empreinte BW, en collaboration avec Groupe One et la province du Brabant Wallon) et de valorisation des fruits des vergers hautes tiges (Diversifruits, porté par la Fédération des Parcs naturels de Wallonie en partenariat avec le Centre de Recherche Agricole Wallon). Nous avons également repris le projet Mabru Mabio dans le cadre du plan de relance wallon. Son objectif? Développer le commerce de produits bio wallons auprès des professionnels bruxellois. Le projet de «Relocalisation des Terres Publiques», en partenariat avec Terre-en-vue et le cabinet Tellier, vise à amplifier la mise à disposition des terres publiques. L'année 2021 a également vu le démarrage de projets financés par le cabinet Morreale, portant sur l'habitat léger et la thématique du genre dans l'économie sociale.

Do It Coop, notre parcours complet dédié à l'entrepreneuriat coopératif, a aussi poursuivi ses activités grâce au partenariat avec Cera. L'expertise acquise et les outils développés nous permettent de leur donner une autre ampleur pour sa prolongation en 2022-2024. En 2021, une vingtaine de coopératives existantes ou en création ont été accompagnées de manière individuelle et une dizaine de formations ont été données.

374 porteurs de projets accompagnés

L'équipe «coaching et formation» est fière d'avoir accompagné 374 porteurs de projets et participé à la création de 49 projets. En Wallonie, la SAACE (structure d'accompagnement à l'auto-crédation d'emploi) a plus particulièrement développé deux parcours dédiés aux secteurs de l'alimentation durable et de l'artisanat.

Des perspectives ambitieuses pour 2022

Pour 2022, notre pôle accompagnement a pour objectif de se consolider et d'augmenter la qualité de son offre de services de consultance et de formation, grâce à notre équipe compétente, motivée, connue et reconnue, activement inscrite dans son écosystème. Nos activités d'animation économique auront un rôle défini de «recherche et développement» et d'innovation. Grâce à cela, ses réalisations bénéficieront à l'ensemble des activités de Crédal et à la construction d'une société plus solidaire et durable.

Les comités et les volontaires

Les volontaires sont aux côtés de Crédal depuis la création de la coopérative, il y a 40 ans. Aujourd'hui, ils sont toujours nombreux et nombreuses à s'engager à nos côtés, selon leurs disponibilités et leurs compétences. Certains sont présents au conseil d'administration, d'autres partagent leur expertise aux comités de crédit tandis que d'autres encore participent à l'accompagnement des (futurs) entrepreneurs et entrepreneuses, en collaboration avec nos conseillers. Quelques volontaires soutiennent aussi l'équipe de Crédal en matière de comptabilité et de vie coopérative.

Conseil d'administration de Crédal SC, Crédal ASBL, Crédal Entreprendre ASBL et Crédal Plus

Olivier Gevart
Frédéric de Patoul
Jean-Pierre Goor
Grégory Berthet
Dominique Vercruyssen
Sophie Caprez
Véronique Flammang
Myriam Bodart
Cécile Nieuwenhuys
Sébastien Fosseur
Louis Devaux

Comité de crédit solidaire

Jacques Vellut
Jean-Marc Caudron
Christian Morciaux
Thomas Lemaigre
Michel Van den Borne
Philippe Gustin
Jean-Luc Surquin
Michèle Lebrun
Dominique Monnart
Louis Devaux
Tynah Mulaba
Thierry della Faille
Dan Wendorf

Comité de microcrédit professionnel - Bruxelles

Benoît Messiaen
Emmanuel Cossée
Matthias Leclere
Patricia Schmitz
Pierre Vanneste
Laurence Guilmot

Comité de microcrédit professionnel - Louvain-la-Neuve

Bruno Ekelson
Didier Magnette
Benoît Denis
Nathalie Pinchart
Nils Mertens

Comité mixte - Liège

Alec Bol
Hubert Peugniet
Lysiane de Selys
Marianne Tinant
Roland Burtin

Comité mixte - Louvain-la-Neuve

André Dubuisson
Nils Mertens
Olivier Gevaert
Dan Wendorf
Philippe Quintin
Catherine Iwankiw

Comité microcrédit aux particuliers - Bruxelles

Pascale Crozaz
Philippe Noblesse
Alexia Verbraeken

Comité microcrédit aux particuliers - Louvain-la-Neuve

Adbellah Ayaou
Pascal Degaillier
Catherine Och
Véronique Marcoen
Adèle Vanassche
Bernard Taymans
Roland Burtin

Accompagnement pré et post-crédation

Luc Verscoore
Christian Huvelle
Christian Remy
Fernand Fyon
Gerard Evrard
Jacky Laloux
Jacques Lequarre
Marc-Antoine Delforge
Raymond Kruyts
Valérie Wathieu

Formateurs

Fernand Fyon

Personnes ressources

Corinne François
Leen Decort
Pierre Danze
Philippe Quintin



Le cycle vertueux de la formation

Fatima El Bouzakhi est volontaire chez Crédal. Plusieurs fois par an, elle participe aux formations dédiées à l'entrepreneuriat féminin à Bruxelles. Des séances collectives que Fatima connaît bien. Il y a quelques années, elle s'y rendait déjà pour apprendre comment lancer son projet. Désormais, elle est invitée à raconter son histoire, son parcours et ses succès. Elle est devenue une entrepreneuse accomplie.

C'est en 2017 que Fatima a poussé les portes de Crédal. Cette Bruxelloise avait le projet de créer une entreprise de taxi privé pour les enfants. Mais de nombreux freins psychologiques l'empêchaient de démarrer son activité: «j'étais une mère au foyer de 42 ans, sans diplôme, qui n'avait jamais travaillé. Je me demandais si je pourrais me faire une place dans le monde professionnel en portant le voile. Je n'osais pas me lancer car l'entrepreneuriat était un monde totalement inconnu.»

C'est l'accompagnement qu'elle a suivi pendant un an chez Crédal qui l'a aidée à surmonter ces appréhensions. Fatima a lancé son association «Kids First», puis s'est associée avec d'autres entrepreneurs pour créer «Koalift», un service privé de chauffeurs et accompagnateurs pour les enfants. Son projet est devenu réalité et il rencontre aujourd'hui un grand succès.

C'est cette réussite qu'elle partage avec les porteuses de projets en formation. Fatima rassure celles qui sont en proie aux doutes, remotive celles qui ont envie de baisser les bras, inspire par sa détermination celles qui se trouvent dans la même situation qu'elle auparavant.

Son expérience lui permet aussi de répondre aux questions des participantes sur l'entrepreneuriat et de leur donner des pistes pour mettre en œuvre leur projet: networking, événements, initiatives bruxelloises... En témoignant de son histoire, elle souhaite inspirer d'autres femmes et leur donner envie de se battre. «Je veux montrer que même sans diplôme, on peut y arriver et trouver sa place dans la société», explique Fatima. «Les femmes que j'ai rencontrées pendant ma propre formation chez Crédal m'ont tirée vers le haut et m'ont donné confiance en moi. Maintenant, moi aussi j'ai réussi. Je n'ai pas encore atteint tous mes objectifs, mais j'ai accompli un grand bout de chemin: je gagne ma vie en tant qu'indépendante depuis plusieurs années, mon projet fonctionne. A mon tour de soutenir celles qui se lancent en leur montrant que c'est possible.»

Ce volontariat apporte autant à celles qui reçoivent qu'à celle qui donne. Pour Fatima, c'est un réel bonheur de voir dans les yeux des porteuses de projet que quelque chose change: petit à petit, comme elle, ces femmes prennent conscience de leur potentiel.

En témoignant de son histoire, elle souhaite inspirer d'autres femmes et leur donner envie de se battre. «Je veux montrer que même sans diplôme, on peut y arriver et trouver sa place dans la société»

L'équipe

Au 31 décembre 2021, l'équipe de Crédal était composée de 56 travailleurs, répartis en 47 équivalents temps plein.

En 2021, l'équipe a tout mis en œuvre pour s'adapter aux besoins des clients et des bénéficiaires dans le contexte souvent changeant et compliqué lié à la situation sanitaire. Et elle a relevé ce défi haut la main ! Nos activités d'investissement, d'accompagnement et de financement se sont poursuivies à un rythme soutenu.

2021 a été marquée par le départ de 7 collègues qui ont intégré d'autres organisations de l'économie sociale tout en gardant dans leur cœur le projet Crédal. Nous avons également accueilli 12 nouveaux collaborateurs, qui ont apporté leur énergie, leurs compétences et un regard nouveau sur nos activités.

Dans l'équipe, les femmes sont majoritaires et représentent près de 70% de l'effectif total. Cette situation se reflète également au niveau des postes de direction.

L'équipe compte 16 Bruxellois et 40 Wallons. L'âge moyen des travailleurs est de 42 ans, et l'ancienneté est proche des 6 ans.

En 2021, Crédal a accueilli 3 travailleurs avec un contrat d'insertion professionnelle, 2 stagiaires et 4 étudiants.

Enfin, plusieurs collègues sont devenus parents et nous avons souhaité la bienvenue à Enzo, Diego, Lucien et Ernest ! Au moment d'écrire ces lignes, nous avons aussi accueilli Malou et Elliot, et deux autres bébés vont bientôt arriver.

Nous remercions l'ensemble des collaborateurs pour leur implication et leur engagement sans faille, mais aussi pour l'énergie débordante et le professionnalisme qu'ils mettent au service des missions et projets de Crédal !

Voici notre équipe à la date du 15 mai 2022.

Comité de Direction



Isabelle Philippe
Directrice Générale



Mathieu Godfroid
Directeur Administratif et Financier



Hélène Lhoest
Directrice Pôle Crédit

Vie Coopérative



Catherine Adant
Responsable Investissements



Karin Huffer
Chargée de Relations Coopérateurs

Crédit



Aline Triest
Coordinatrice Crédit Professionnel



Geneviève Hallet
Coordinatrice Crédit aux Particuliers



Catherine Delfosse
Conseillère Microcrédit aux Particuliers



Stéphanie Kania
Conseillère Microcrédit aux Particuliers



Christophe Legrand
Conseiller Microcrédit aux Particuliers



Lorena Martinez Cifuentes
Assistante administrative



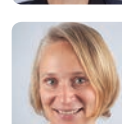
Philippe Tossens
Conseiller Microcrédit aux Particuliers



Quentin Uliana
Conseiller Accueil et Orientation



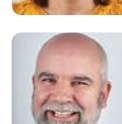
Valérie Winand
Conseillère Microcrédit aux Particuliers



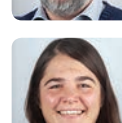
Stéphanie Croegaert
Conseillère Microcrédit Professionnel



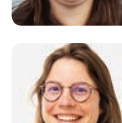
Sandra Dewaleyne
Conseillère Microcrédit Professionnel



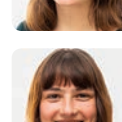
Yves Moulin
Conseiller Microcrédit Professionnel



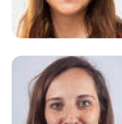
Mélanie De Backer
Conseillère Crédit Professionnel



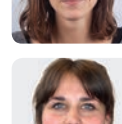
Laurentine Fosséprez
Conseillère Crédit Professionnel



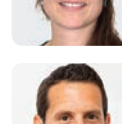
Lina Franck
Conseillère Crédit Professionnel



Aurélie Moreau
Conseillère Crédit Professionnel



Noémie Truccolo
Conseillère Crédit Professionnel



Benoit Zimmer
Conseiller Crédit Professionnel

→ Accompagnement



Blandine Barthélemy
Coordinatrice
Accompagnement à
l'entrepreneuriat



Patricia Cardon
Coordinatrice
Accompagnement en
économie sociale



Yasemine Tilquin
Responsable
Entrepreneuriat féminin



Isabelle Bayart
Conseillère en
développement associatif
et coopératif



Thierry De Bie
Conseiller Animation
Economique - Chargé de
projet immo



Céline Decamp
Conseillère en
développement associatif
et coopératif



Rachel Imhauser
Conseillère en
développement associatif
et coopératif



Thiago Nyssens
Conseiller Animation
Economique



Jérôme Rassart
Conseiller Animation
Economique



Joëlle Tetart
Conseillère animation
économique - chargée de
projet genre



Philippe Wayteck
Conseiller en
développement associatif
et coopératif



Stéphanie Baras
Conseillère
Accompagnement



Nadine Ewert
Conseillère
Accompagnement



Paco Levau
Conseiller
Accompagnement



Antoine Silverberg
Conseiller
Accompagnement

Change X X X



Philippe Herbiet
Coordinateur Change



Alexia de Jonghe
Business & Impact Analyst



Marguerite de Viron
Business & Impact Analyst
/ Conseillère Crédit
Professionnel

Support



Béatrice Goethals
Project Management
Officer / Chargée de Projet



Sébastien Degrave
Responsable communica-
tion et marketing



Line Destrait
Chargée de communication



Diane Lecart
Chargée de communication



Natalia Grega
Chargée de communication



Valérie Meunier
Assistante de Production



Laetitia Pirson
Assistante technique et
administrative



Christian Sebisaho
Assistant Administratif



Laurence Mareschal
Comptable



Bruno Sacrez
Conseiller financier



Vincent Warmoes
Conseiller financier



Désiré Dawang
Data & Reporting Analyst



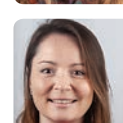
Joëlle François
Informaticienne



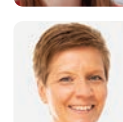
Muriel Ronsse
Chargée de projets IT



Clémie Vanderwauwen
Chargée de projet
Digitalisation



Floriane Delobbe
Conseillère juridique



Vanessa Mercier
Responsable des
Ressources Humaines

Près de chez vous



Bruxelles et ses environs

1.604 coopérateurs

1.870 clients ayant un crédit en cours :

○ **100 acteurs de l'économie sociale**

○ **78 entrepreneurs sociaux et durables**

○ **120 entrepreneurs**

○ **1.487 particuliers**

1.243 emplois concernés par les crédits en cours

Montant total des crédits en cours : 24.725.396€

Montant total des crédits accordés en 2021 : 17.787.295€

Crédits 2021

○ **Accueil d'enfants et services à la jeunesse**

- Dynam'Autes
- Centre d'accueil et d'information jeunesse de Bruxelles
- Ecole Orientation Steiner
- Little's Noïlys

○ **Agriculture, élevage, forêts**

- European Coordination Via Campesina

○ **Art et culture**

- Factum Lab
- IMAL
- Atelier Graphoui
- Factum Lab
- Arts et publics
- Remua
- Musiques Mosaïques
- Le Rideau de Bruxelles
- COBRA FILMS
- Fox the Fox
- The ArtAgency

○ **Artisanat et création**

- Khobz
- Bonjour Maurice
- La Petite Grange
- L'Abeille Blanche

○ **Autres**

- 1001Pact Impact Investments
- Open Collective Brussels

○ **Autres productions de biens**

- FruitCollect
- Foodthy
- Mekanika
- ECLO
- Cynthia Luca
- Dung Dung

○ **Beauté et bien-être**

- Marie-Christelle Mbiagna

○ **Coaching, formation, consultance et éducation**

- Mission Locale pour l'Emploi de Saint-Josse-ten-Noode

- Refresh XL

- Coordination bruxelloise pour l'Emploi, la Formation et l'Insertion sociale des Femmes peu qualifiées
- Promotion de la Formation en Alternance
- A.P.R.E. Services
- Groupe ONE
- Université des Femmes

○ **Commerce**

- La Maison des Tartes
- ASMB
- Laurence Yana
- Kazidomi
- Zero Waste Solutions
- Tabitha Mukonkole-Mulobe
- Florence Nsom Ndong
- Hüsrev Taskiran
- Shak & Kai
- Water Freequency
- Soukaina Berrahou

○ **Construction, rénovation, déménagements**

- Adil Lachiri

○ **Horeca et petite restauration**

- Cannelle
- CHFF - SRL
- Brasserie Illegaal
- SUNRJ
- Brasserie Illegaal
- Freddy met Curry
- iOda
- Smala Experience
- Le Pharang
- CoHop
- La Ferme en ville

- Marie-Lise Rascar
- YALA NA'AKOUL
- Lombric
- Act for transition

○ **Intermédiaires, professions libérales et intellectuelles**

- Marie Bettex
- Emilie Mokahli

○ **Logement**

- Solidarité Logement-Solidariteit Huisvesting (SLSH)
- Agence immobilière sociale DELTA
- Fair Ground Brussels
- Vill'ages de Pass-ages
- Fondation Community Land Trust Brussels
- Agence Immobilière Sociale La Molenbeekoise
- Agence Immobilière Sociale Etudiante

○ **Recherche et sensibilisation**

- Forum Bruxellois de Lutte contre la Pauvreté
- EcoRes
- Centre de Documentation et de Coordination Sociales
- Be Planet
- Groupe de Recherche et d'Information sur la Paix et la Sécurité

o Santé

- Bureaux de Quartiers. Planning Familial - Centre de Consultations Conjugales et Familiales
- Maison Médicale Racines de Forest
- Centre d'Accueil Postpénitentiaire- Information aux Toxicomanes Incarcérés
- Alias
- Maison Santé Potager
- Maison Médicale Collectif Santé 1040
- Ribaucare
- AnahataSens

o Services aux personnes

- Santé Mentale et Exclusion sociale - Belgique
- Bras dessus Bras dessous
- Union des Travailleur(s) du Sexe Organisés Pour l'Indépendance
- Yves Aduhire

o Services sociaux

- Le Patio
- Accès et Mobilité pour Tous
- Animaie Mundi
- Angela.D
- L'Ilot

o Sports et loisirs

- Pro Velo asbl
- Amolma

Transports

- CMG Services
- Anna Group



Brabant wallon

554 coopérateurs

231 clients ayant un crédit en cours :

- o **34 acteurs de l'économie sociale**
- o **28 entrepreneurs sociaux et durables**
- o **51 entrepreneurs**
- o **119 particuliers**

276 emplois concernés par les crédits en cours

Montant total des crédits en cours : 4.554.661€

Montant total des crédits accordés en 2021 : 1.947.819€

Crédits 2021

o Agriculture, élevage, forperts

- Natagriwal
- Lisa-Marie Herman

o Arts et culture

- GAL du Pays des Quatre Bras

o Artisanat et création

- Farène microboulangerie
- Ateliers Rawète

o Autres

- Cyreo

o Coaching, formation, consultance et éducation

- Cadreci

o Commerce

- EDEN
- Sauvage
- aSmartWorld
- Speed E-Bike
- Dans la Boîte SRL
- Kilogram
- Sauvage
- Dac Project

o Fédérations et centres d'entreprises

- ConcertES

o Horeca et petite restauration

- Slowfoodbio
- Brice Gillain
- Deltang
- Sonia Oueslati

o Intermédiaires, professions libérales et intellectuelles

- Bernard Lacroix

o Santé

- Service de santé mentale de Wavre
- Maison Médicale Passerelle Santé Louvain La Neuve
- Maison Médicale de Limal

o Sports et loisirs

- Hocus Pocus La Hulpe
- Urban Sport Concept



Hainaut

420 coopérateurs

431 clients ayant un crédit en cours :

- o **38 acteurs de l'économie sociale**
- o **9 entrepreneurs sociaux et durables**
- o **91 entrepreneurs**
- o **296 particuliers**

301 emplois concernés par les crédits en cours

Montant total des crédits en cours : 4.714.433€

Montant total des crédits accordés en 2021 : 2.625.635€

Crédits 2021

o Accueil d'enfants et services à la jeunesse

- Oxygène
- Alteréco

o Arts et culture

- Big Trouble in Little Belgium
- Alexandre Callet

o Beauté et bien-être

- Giovanna Amico

o Coaching, formation, consultance et éducation

- Manasim
- SACE Système d'Accompagnement à la

Création d'Entreprises
- JECREEMONJOB.be

◦ **Commerce**

- Les Trois Clochers
- Juan-Antonio Martin-Rico
- Jonathan Frère
- Raphaël Carelli
- Laurie Verhaegen
- R. Sud-Hainaut

◦ **Construction, rénovation, déménagements**

- Contrepoint
- Les Fourmis sous la bûche
- Wilfart
- José Euclides Gomes

◦ **Horeca et petite restauration**

- BEL'SY
- S.C.K.Z.
- Rocca Sisters

◦ **Logement**

- Fair Ground Wallonie

◦ **Santé**

- Maison médicale Dispens'air
- Centre de planning familial d'Ath
- Kedroz

◦ **Services aux personnes**

- Citadelle
- Edelweiss Resto du cœur
- Abdoul Diallo
- Deal.7

◦ **Transports**

- Tifam Services
- Samuel Pagliardini



Namur

364 coopérateurs

457 clients ayant un crédit en cours :

- **30 acteurs de l'économie sociale**
- **18 entrepreneurs sociaux et durables**
- **49 entrepreneurs**
- **363 particuliers**

1.510 emplois concernés par les crédits en cours

Montant total des crédits en cours : 4.125.760€

Montant total des crédits accordés en 2021 : 2.410.925€

Crédits 2021

◦ **Accueil d'enfants et services à la jeunesse**

- Atouts camps
- Les Enfants de la Salle

◦ **Coaching, formation, consultance et éducation**

- Alpha 5000
- Les Petits Chemins
- Centre d'Orientation et de Développement pour l'Emploi et la Formation
- Carrefour
- Mission régionale pour l'emploi pour les arrondissements de Namur et Dinant
- Interface 3-Namur
- Groupe Alpha Gembloux
- Agence Alter

◦ **Commerce**

- Eruc Klyucskovics
- Chaman
- Candice Brus

◦ **Construction, rénovation, déménagements**

- Patrick Verboomen
- Gabin Jamotton
- Julian Van de Gucht

◦ **Recherche et sensibilisation**

- Réseau wallon de lutte contre la pauvreté
- Agence Alter

◦ **Santé**

- Lydia Bourdon

◦ **Sports et loisirs**

- Marc Mainjot

◦ **Transports**

- Mabo



Liège

452 coopérateurs

863 clients ayant un crédit en cours :

- **35 acteurs de l'économie sociale**
- **18 entrepreneurs sociaux et durables**
- **91 entrepreneurs**
- **722 particuliers**

322 emplois concernés par les crédits en cours

Montant total des crédits en cours : 8.199.440€

Montant total des crédits accordés en 2021 : 3.835.363€

Crédits 2021

◦ **Accueil d'enfants et services à la jeunesse**

- Fanny Lambotte

◦ **Agriculture, élevage, forêts**

- Les Fraises d'Adam et ses Légumes
- Damien Biller

◦ **Art et culture**

- Association Belge des Impros-J'Eux
- Yves Lardin

◦ **Autres productions de biens**

- Fabienne Kaivers

◦ **Coaching, formation, consultance et éducation**

- Mission Régionale Huy-Waremme
- La Charlemagn'rie
- Yannick Van Belleghem

- **Commerce**
 - M Chocolate
 - Singulières
 - Emilie Rahier
- **Construction, rénovation, déménagements**
 - Gaëtan Tilmont
 - Frédéric Léonard
- **Fédérations et centres d'entreprises**
 - Atout EI-Fédération wallonne des entreprises d'insertion
- **Horeca et petite restauration**
 - Laetitia Jonckers
 - Pastabel SRL
 - Carole Bavay
 - Arnaud Tombu
- **Logement**
 - Les Tournières
- **Recherche et sensibilisation**
 - Permavenir asbl
- **Santé**
 - Maison Médicale de Jemeppe
 - Aide liégeoise aux alcooliques, aux toxicomanes et à leur famille
 - Maison Médicale La Legia
 - TABANE
 - Centre de Santé intégrée de Sainte-Walburge
 - Medi-Easy
- **Sports et loisirs**
 - Le Fagotin



Province de Luxembourg

184 coopérateurs

308 clients ayant un crédit en cours :

- **25 acteurs de l'économie sociale**
- **13 entrepreneurs**
- **270 particuliers**

184 emplois concernés par les crédits en cours

Montant total des crédits en cours : 3.426.993€

Montant total des crédits accordés en 2021 : 1.574.861€

Crédits 2021

- **Agriculture, élevage, forêts**
 - Filière Laines
 - Yonah Baclin
- **Artisanat et création**
 - Cédric Verstraeten
 - Hicham Tahiri
- **Autres services**
 - AGRINEW
 - Olivier Biren
- **Coaching, formation, consultance et éducation**
 - Emploi Mode d'Emploi
- **Construction, rénovation, déménagements**
 - Trusquin EFT (le)
 - Alexandre Bouton

- **Fédérations et centres d'entreprises**
 - MURANO (LES)
- **Logement**
 - Ethic & Toit
- **Services sociaux**
 - Centre de Télé-Accueil du Luxembourg



Communauté germanophone

2 coopérateurs

13 clients ayant un crédit en cours :

- **1 entrepreneur social et durable**
- **12 particuliers**

4 emplois concernés par les crédits en cours

Montant total des crédits en cours : 268.854 €

Montant total des crédits accordés en 2021 : 9.501€



Flandre

133 coopérateurs

54 clients ayant un crédit en cours :

- **2 acteurs de l'économie sociale**
- **3 entrepreneurs sociaux et durables**
- **13 entrepreneurs**
- **36 particuliers**

22 emplois concernés par les crédits en cours

Montant total des crédits en cours : 1.928.861€

Montant total des crédits accordés en 2021 : 141.967€

Crédits 2021

- **Autres services**
 - NUMERIS*ART
- **Coaching, formation, consultance et éducation**
 - Zelf
- **Fédérations et centres d'entreprises**
 - Collectif Immobilier d'Economie Sociale
- **Horeca et petite restauration**
 - Caravan Kitchen
 - Leila Sabbar

Les comptes annuels → 2021

Les comptes synthétiques combinés reprennent les comptes annuels de CREDAL SC et des 3 ASBL.

Bilan : 53.023k€ (+7%)

Au 31 décembre 2021, le total du bilan s'élève à 53.023k€, en augmentation de 3.273k€ (+7%) par rapport à l'année précédente.

Du côté du passif, nous retrouvons les trois sources principales de financement de notre activité de crédit, qui expliquent 99% de l'évolution du bilan. Tout d'abord, les apports sous la forme de parts de coopérateur qui s'établissent à 36.955k€, en croissance de 2.651k€ (+8%) mais également sous la forme d'avances pour un montant de 9.823k€, en hausse de 1.737k€ (+21%). Ensemble, cette progression de 4.388k€ (+10%) fait grimper les fonds apportés par les coopérateurs pour financer l'économie sociale et solidaire en Belgique à 47.143k€. Pour compléter, CREDAL a fait appel à ses partenaires bancaires à hauteur de 2.085k€, en réduction de 1.115k€ (-35%).

Du côté de l'actif, nous retrouvons l'utilisation qui a été faite des ressources mises à disposition. Logiquement, ce sont les créances commerciales qui augmentent pour s'établir à 50.067k€, soit un accroissement de 3.113k€ (+7%). Cette hausse résulte pour moitié des crédits octroyés aux entrepreneurs sociaux alors que les microcrédits et les crédits aux associations justifient chacun un quart. En ramenant la taille du portefeuille de crédits sur les fonds mis à disposition par nos coopérateurs, le taux d'utilisation est supérieur à 100% pour la quatrième année consécutive ! Les autres créances atteignent

quant à elles 968k€, en baisse de 269k€ (-22%), suite à la clôture du financement européen pour le démarrage réussi de notre fonds d'investissement pour l'innovation sociale, CHANGE. Pour terminer, CREDAL clôt l'exercice 2021 avec une trésorerie disponible de 1.277k€, en augmentation de 482k€ (+61%) par rapport à l'année précédente.

Compte de résultats : 126k€ (+50%)

En 2021, CREDAL a généré un chiffre d'affaires de 2.146k€, en croissance de 196k€ (+10%), grâce à la hausse combinée de ses revenus issus de son encours crédit mais aussi de prestations dans le cadre de ses activités d'accompagnement et de la lutte contre le surendettement. Quant aux financements extérieurs, ils se composent majoritairement de subsides pour 2.227k€, en contraction de 92k€ (-4%), et représentent 50% du total des revenus. Les revenus s'élèvent à 4.563k€, en hausse de 124k€ (+3%), et permettent de financer les charges à hauteur de 4.437k€, en augmentation contrôlée de 82k€ (+2%). Les postes de dépenses principaux sont :

- Les rémunérations et charges sociales pour un montant de 3.249k€ (71% des revenus), en hausse de 57k€ (+2%) ;
- Les marchandises, services et biens divers s'élevant à 840k€ (18% des revenus), en croissance de 202k€ (+32%), tiré par un

élément exceptionnel de 170k€ qui est par ailleurs neutre sur le compte de résultat ;

- Les amortissements sur immobilisations (in)corporelles atteignant 148k€ (3% des revenus), stables à 2k€ près ;
- Les provisions combinées aux réductions de valeur et moins-values sur crédits et participations représentant 8k€ (0% des revenus), en recul de 224k€ suite à la reprise des réductions de valeur exceptionnelles de 2020.

Après intégration des produits et charges d'exploitation, financiers et non-récurrents, cet exercice se clôture avec un résultat positif de 150k€. Déduction faite de l'impôt sur le résultat, le bénéfice à affecter s'élève à 126k€, en augmentation de 42k€ (+50%) par rapport à l'exercice précédent.

Proposition d'affectation

Considérant les résultats positifs ainsi que les enjeux à venir, le Conseil d'administration propose de distribuer un dividende de 0,20% brut, soit un montant total de 66k€. Si l'Assemblée générale approuve ce dividende, il subsistera un résultat à reporter positif de 60k€, qui s'ajoutera aux bénéfices reportés les portant à 1.407k€.

Bilan

Comptes combinés de CREDAL SC, CREDAL, CREDAL Plus et CREDAL Entreprendre exprimés en euros.

Sous réserve de l'approbation par les quatre Assemblées générales pour l'année 2021.

ACTIF	2019	2020	2021
Immobilisations corporelles et incorporelles	447 850	357 448	293 558
Immobilisations financières	376 158	405 588	417 955
- Participations	372 294	403 389	413 956
- Cautions	3 863	2 199	3 999
Créances liées aux crédits	45 488 886	46 954 793	50 067 364
○ Encours Crédit	44 975 392	46 443 232	49 530 002
- Crédits aux associations	32 693 915	33 783 565	34 579 862
- Crédits aux entrepreneurs sociaux	2 925 307	3 225 372	4 654 090
- Microcrédits professionnels	1 037 641	811 588	1 157 625
- Microcrédits personnels	8 318 528	8 622 707	9 138 424
○ Garanties à recevoir sur crédits douteux	513 494	511 562	537 363
Autres Créances	1 136 678	1 237 318	967 816
Autres clients et créances diverses	456 702	337 921	387 157
Subsides et produits à recevoir	679 976	899 397	580 659
Trésorerie et disponible	1 655 039	794 859	1 276 577
Total du bilan	49 104 610	49 750 006	53 023 269

PASSIF	2019	2020	2021
Fonds mis à disposition de CREDAL	44 390 690	44 579 789	49 031 418
Fonds Propres	35 585 005	36 273 315	38 983 739
Parts de coopérateurs	33 665 850	34 304 185	36 954 806
Fonds associatifs	365 337	365 337	365 337
Réserves pour projets divers et réserve légale	256 827	256 827	256 827
Résultats cumulés des exercices antérieurs	1 224 353	1 296 990	1 346 965
Résultat de l'année	72 637	49 975	59 803
Autres fonds venant des coopérateurs	8 805 685	8 306 474	10 047 680
Prêts de coopérateurs	8 565 722	8 086 234	9 823 305
Dividendes et Intérêts mis en réserve	206 903	186 322	158 173
Dividendes de l'année	33 059	33 918	66 201
Provisions pour risques et charges	117 163	94 934	58 013
Fonds de garantie crédits accordés avant 2010	117 163	94 934	58 013
Pour autres risques et charges	0	0	0
Autres dettes	4 596 758	5 075 283	3 933 838
Fonds de cofinancement et de garantie	258 419	309 843	420 137
Dettes bancaires	3 000 000	3 200 000	2 085 000
Dettes commerciales	387 190	478 679	317 561
Dettes fiscales, salariales et sociales	473 198	536 016	645 462
Dettes diverses	108 728	76 225	84 547
Subsides et produits à reporter	369 224	474 521	381 131
Total du bilan	49 104 610	49 750 006	53 023 269

Comptes de résultats

CHARGES	2019	2020	2021	PRODUITS	2019	2020	2021
Services et biens divers	750 786	637 891	839 848	Chiffre d'affaires	1 890 370	1 950 130	2 145 947
Rémunérations	2 868 930	3 191 865	3 248 778	- Revenus liés aux crédits accordés	1 551 776	1 618 326	1 679 034
Amortissements	146 400	145 797	147 674	- Autres prestations	338 594	331 805	466 913
Réduc. de valeur et moins-values sur crédits et participations	156 098	253 693	44 486	Dons et soutiens	68 398	67 235	41 562
Provision fonds de garantie sur les crédits accordés avant 2010	-25 788	-22 228	-36 921	Subventions	2 093 176	2 318 598	2 226 874
Variation des autres provisions	0	0	0	- Subsidés à l'emploi	644 333	685 878	720 686
Autres charges d'exploitation	48 035	38 319	29 106	- Subventions aux activités	1 448 843	1 632 720	1 506 188
				Autres produits d'exploitation	114 437	59 266	108 885
Résultat d'exploitation					221 921	149 893	250 297
Intérêts sur prêts (coopérateurs, bancaires et FESD)	72 053	71 315	83 032	Produits financiers	797	6 386	6 926
Autres charges financières	3 121	4 259	3 332				
Résultat courant					147 544	80 705	170 858
Charges non récurrentes	7 360	1 051	52 864	Produits non récurrents	15 343	37 128	32 332
Résultat avant impôts					155 527	116 783	150 326
Charges fiscales					49 831	32 890	24 321
Résultat à affecter					105 697	83 893	126 005
Dividendes					33 059	33 918	66 201
Résultat à reporter					72 637	49 975	59 803

2022 Provoquons → le changement

Nous l'affichons clairement dans notre promesse de marque : nous ambitionnons d'être un acteur incontournable du changement vers une économie sociale, citoyenne et environnementale.

L'année 2022, l'année du renouveau

Cette année 2022 marque un temps fort de l'évolution de notre coopérative. Notre objectif : porter loin le message de la finance éthique et solidaire.

Pour ce faire, notre nouvelle image, liée à une identité graphique entièrement revue, sera largement diffusée, avec un ton résolument engagé et disruptif. Afin de gérer l'afflux de nouvelles demandes et d'améliorer l'entrée en contact du client, un nouveau site web a déjà été mis en ligne.

Nous sommes donc prêts pour partir à la conquête de nouveaux coopérateurs et mieux répondre à nos clients. A cette fin, nos 3 missions, le placement, le financement et l'accompagnement, seront mises en avant dans une offre intégrée, apportée en propre ou via des partenariats.

Saisir des opportunités...

La réforme des décrets SAACE et Agence Conseil en Wallonie offre des perspectives positives pour nos activités d'accompagnement. Nos thématiques phares se placent de plus en plus au-devant des préoccupations citoyennes et politiques, suivant de près leur volonté de transformer notre modèle de société vers plus de résilience et de solidarité.

Pour répondre aux besoins sociétaux

L'enjeu majeur de cette année est le pouvoir d'achat des ménages et l'impact de l'augmentation des coûts de l'énergie sur leur budget. En tant qu'organisme financier à finalité sociale, comment pouvons-nous contribuer à réduire les conséquences de cette crise sur les plus fragilisés ? L'accompagnement dans la gestion du budget du ménage et l'activation des droits sociaux est plus que jamais central. Grâce à nos partenariats, tels ceux que nous déployons en 2022 avec l'asbl Convivial et la Fondation Cyrus, nous pourrons être au plus proche des publics et des territoires.

Réduire la fracture sociale passe aussi par le soutien à l'entrepreneuriat individuel ou collectif, et la mise en place de modèles d'entreprises plus coopératifs, respectueux de l'individu, des parties prenantes et de la planète.

Du côté de l'innovation, la thématique du genre aura une place centrale au sein de notre organisation. Crédal aura encore un rôle de précurseur en diffusant nos pratiques en la matière, tant en interne qu'auprès de nos partenaires. Notre équipe Crédal Immo quant à elle, mettra sur pied des solutions innovantes pour booster l'offre de logements accessibles au plus grand nombre. Cette thématique restera centrale, tant le besoin de se loger en sécurité est primordial.

Cela nous animera encore en 2022 : construire une société inclusive et durable, où l'argent est mis au service du bien commun.

Une organisation solide

Ces missions seront réalisées grâce à une équipe motivée et enthousiaste, fédérée autour de nos nouvelles vision, missions et valeurs. En 2022, Crédal sera plus que jamais riche de son capital humain et solidaire !


Le front office pourra compter sur un back-office solide et efficace composé d'équipes autonomes et renforcées. De nouveaux statuts et règlement d'ordre intérieur structureront également notre organisation pour les prochaines années.

Nos thématiques phares se placent de plus en plus au-devant des préoccupations citoyennes et politiques, suivant de près leur volonté de transformer notre modèle de société vers plus de résilience et de solidarité.



**Bruxelles**

Centre d'entreprises Dansaert
Rue d'Alost, 7 - 1000 Bruxelles

**Mont-Saint-Guibert**

Einstein Business Center
Parc scientifique de
Louvain-la-Neuve
Rue du Bosquet, 15 A
1435 Mont-Saint-Guibert
Tél. : 010/48 33 50

**Liège**

Rue Pierreuse, 25 - 4000 Liège

**Charleroi**

Rue Monceau-Fontaine, 42/18
6031 Monceau-sur-Sambre

**Crédal reçoit aussi**

sur demande à Namur, Marche-en-
Famenne, Arlon, Mons, Frameries et
Beauraing.

crédal

Provoquons
le changement



www.credal.be