

CREDIALOGUE

Le plein d'énergie



TRIMESTRIEL D'INFORMATION DE CRÉDAL - N°88 OCTOBRE-NOVEMBRE-DÉCEMBRE 2017

Crédal - Place de l'Université, 16 - 1348 Louvain-la-Neuve - Tél. : 010 48 33 50 - Fax : 010 48 33 59 - credal@credal.be - www.credal.be



Dans ce Crédialogue hivernal, nous vous parlons des questions d'énergie. La transition énergétique, dont notre planète a grandement besoin, et en urgence. Le travail ne manque pas et l'actualité nous en parle quotidiennement. Nous avons demandé à Benjamin Wilkin, Secrétaire général de l'APERe de mettre en lumière leurs réalisations sur cette question essentielle. Car comme le souligne en page 12 Fabrice Adam, un de nos coopérateurs fort actif sur ces questions, si les choses avancent – les entreprises s'y mettent, les états aussi –, cela ne va pas toujours assez vite.

Et les citoyens jouent un rôle actif comme accélérateurs de cette transition : prenant conscience de la nécessité d'intervenir de manière privée en tenant compte du bien commun, ils agissent en conséquence et en deviennent des acteurs à part entière. Ils sont ainsi nombreux à agir, par leur travail, pour contribuer à une société plus durable et plus verte. On pourra lire plus loin le témoignage de plusieurs d'entre eux qui mettent en place de beaux projets ou des services innovants qui intègrent écologie, financement responsable et responsabilité sociale.

Mais il en va de l'énergie comme des autres grands défis des prochaines décennies – les précarités sociales, l'alimentation durable, le droit au logement, à l'éducation –, on ne

les relèvera que si on s'y met tous ensemble. Les citoyens l'ont bien compris, qui s'organisent pour construire des solutions énergétiques collectives. Les éoliennes citoyennes dont vous parle Jean-François Masure en page 7 produisent non seulement de l'électricité durable et verte mais créent aussi des communautés de citoyens engagés qui agissent ensemble et sont mus par autre chose que la seule recherche du profit.

Oui, vraiment, l'énergie collective est décidément plus forte que la somme des énergies individuelles. Et s'il fallait encore s'en convaincre, ce qui se passe dans certain parc de Bruxelles ces dernières semaines nous le montre d'une manière évidente et lumineuse. Nous avons tous conservé cette fabuleuse capacité à nous mobiliser pour venir en aide à nos semblables en difficulté et construire un monde plus humain et plus solidaire. A nous de l'activer ! C'est d'ailleurs ce que nous vous souhaitons pour 2018 : une année pleine de belles rencontres humaines, d'idées solidaires inédites et de sérénité économique.

Isabelle Philippe, Directrice

en bref

NEWS Home Sweet Coop

Crédal s'est associé avec l'Îlot, Solidarité Logement, Logement pour tous ainsi que le Groupe partenariat logement Charleroi, Comme chez nous, le Rassemblement wallon pour le droit

à l'habitat et Rénovassistance pour créer Home Sweet Coop, une nouvelle société immobilière coopérative. La coopérative a vu le jour le 22 novembre dernier. Au programme imminent : l'achat d'une série de petites maisons à Jumet pour les conserver dans le parc

locatif social malgré le décès de leur propriétaire qui les louait à d'anciens SDF accompagnés par l'Îlot.

tout chaud

Crédal + LITA.co



Crédal s'associe à LITA.co la nouvelle plateforme d'investissement participatif responsable belge qui était lancée à Bruxelles le 25 octobre dernier. LITA.co - pour Live.Impact.Trust.Act - permet d'investir en ligne dans le capital d'entreprises à vocation sociale, sociétale ou environnementale à partir de 100 €.

LITA.co, le crowdfunding sociétal

LITA.co s'adresse à ceux qui veulent prendre part à des projets qui sont les solutions de demain aux enjeux sociétaux d'aujourd'hui. Elle donne la chance à chacun de devenir actionnaire de projets qui font sens et sont porteurs de rentabilité financière potentielle et d'un impact avéré. La plateforme entend révolutionner la façon de faire de la finance, se basant sur des valeurs de démocratie, solidarité et inclusion et en favorisant l'investissement direct.

Un partenariat plein de sens

Les entrepreneurs sociaux qui sollicitent un crédit chez Crédal rencontrent souvent des besoins en capitaux. Ces dernières années, Crédal a exploré plusieurs pistes pour développer des outils d'investissement en capitaux. La rencontre avec LITA.co a donc tout de suite fait sens.

Crédal a décidé d'entrer dans le capital de la plateforme et siège au conseil d'administration et dans les comités de sélection de projets et d'investissements.

Des clients Crédal sur LiTA.co

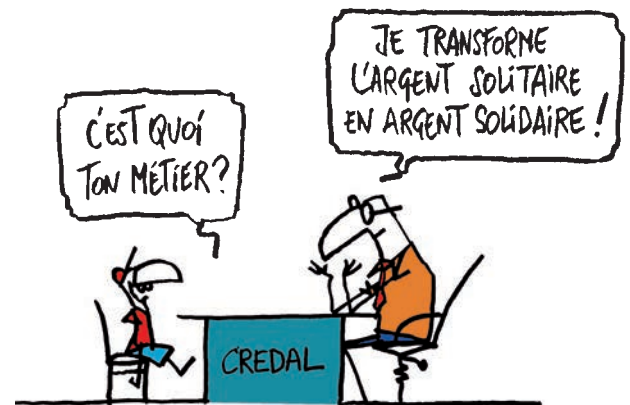
Plusieurs projets sont actuellement en cours de collecte de fonds depuis l'ouverture de la plateforme. Parmi ceux-ci, Tale Me, la marque de location de vêtements pour enfants entre 0-4 ans et pour femmes enceintes, beaux et éthiques, que Crédal a financée et accompagnée dans ses tout premiers pas. Ou Ethical Property Europe qui réalise des investissements immobiliers éthiques et transforme des immeubles en centres où des organisations du secteur non marchand, de la société civile et des entreprises à caractère social se retrouvent sous un même toit.

Save the date

Le 6 février prochain, Crédal et Lita.co organisent ensemble une grande soirée consacrée à l'investissement solidaire dans l'entrepreneuriat social.

Au programme, tout ce que vous avez toujours voulu savoir sur les investissements solidaires, des pitch de chouettes projets soutenus par Crédal et Lita.co, des rencontres avec des entrepreneurs, des rencontres et encore des rencontres. L'événement se tiendra à Liège au Design station. Bienvenue à tous, coopérateurs, entrepreneurs ou tout simplement curieux !

Informations et inscriptions sur www.eventbrite.fr/e/billets-argent-investissements-solidaires-leconomie-dans-nos-mains-41213447531



focus

Dire oui aux énergies renouvelables Association pour la promotion des énergies renouvelables

La transition énergétique ? Tout le monde en parle : le Ministre wallon de l'énergie rêve «la Wallonie du vent et du soleil», Engie veut « offrir du solaire à tous », on nous concocte un pacte énergétique belge... Plus concrètement, l'APERe (Association pour la promotion des énergies renouvelables) facilite et éduque au quotidien pour arriver le plus vite possible à 100% d'énergie renouvelable, durable et solidaire. Un client Crédal 100% solidaire et durable !

Et on avance... En 2015, la Belgique comptait 8% d'énergie renouvelable dans la consommation finale brute, avec 13% d'objectif contraignant fixé par l'Europe pour 2020. Sur le terrain, les installations photovoltaïques et éoliennes sont réparties à la hausse, malgré des incertitudes réglementaires qui compliquent leur développement. Les avancées technologiques et les chutes des prix leur ouvrent une voie royale, car le solaire et l'éolien sont désormais les producteurs d'électricité les moins chers. A ce stade-ci, il faut vraiment le vouloir pour dire non au renouvelable.

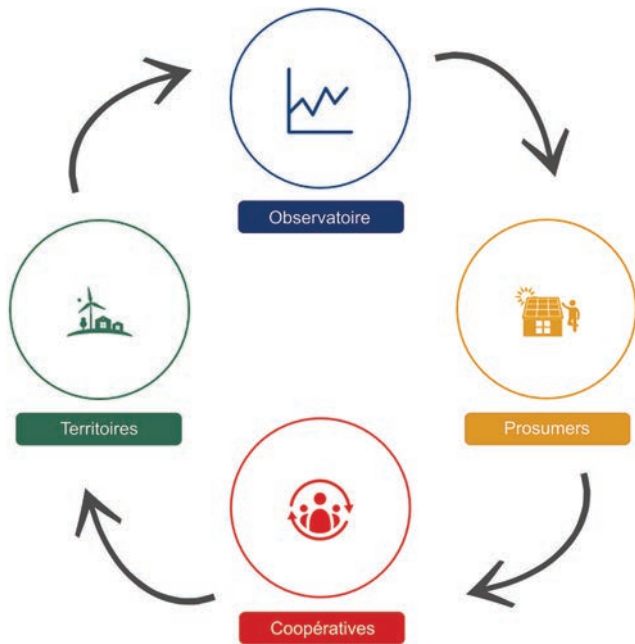


...L'APERe vous aide à dire oui, et surtout à concrétiser cet engagement ! Reconnue en tant qu'organisme d'éducation permanente, l'association organise ses activités autour de quatre axes, à embrasser pour s'énergiser durablement.

Première étape pour tout comprendre, l'axe **Observatoire**, qui reprend tout ce dont vous avez besoin pour connaître les chiffres, saisir les enjeux et revenir au B-A BA. Le webmag Renouvelé décortique l'actualité. Les observatoires statistiques vous donnent les chiffres les plus récents pour les prix de l'énergie, les productions renouvelables, les installations de toutes les filières en Belgique et par région. L'ABC de l'énergie durable explique tous les fondamentaux. Et comme on n'est jamais trop petit pour apprendre, des animations dans les écoles amènent ces contenus de façon ludique aux énergéticiens de demain.

La problématique n'a plus de secret pour vous ? Vous êtes prêt pour l'action ? L'axe **Prosumers** vous aide. Producteur et consommateur d'énergie, le prosumer est un acteur positif pour le système énergétique. Il y en a 400.000 en Belgique pour le photovoltaïque. Vous en êtes ? Bravo. Vous verdissez le mix énergétique belge et votre électricité est la moins chère du marché. Le site www.vaverslesoleil.be vous permet de tirer le meilleur de votre électricité solaire. Vous y songez ? Vous avez bien raison. Grâce au réseau, il faut moins de 8.000 euros pour satisfaire ses besoins électriques pendant au moins 25 ans. L'APERe vous propose des simulateurs financiers pour évaluer la rentabilité financière de l'investissement selon votre situation... vous serez surpris. Pour les locataires et les co-propriétaires, le projet Toitures partagées fournit des outils et un accompagnement. Quant aux professionnels du secteur, ils ont été séduits en novembre par la première édition du Belgian Solar Network, conférence appelée à devenir l'événement incontournable du photovoltaïque belge.

Mais l'énergie durable ne s'arrête pas aux individus. Ensemble, on décuple son énergie, et les **Coopératives** soutenues par le troisième axe de l'APERe l'ont bien compris. Les coopératives citoyennes d'énergie renouvelables rassemblent 60.000 épargnants en Belgique,



Le parcours est tout tracé, de la compréhension à l'action territoriale en passant par l'individuel et le collectif. Bonne nouvelle : les pas sont légers, et le chemin enthousiasmant. Avez-vous remarqué que nous nous passons allégrement de réacteurs nucléaires depuis deux ans ? Elia confirme qu'on n'en a pas besoin, assumons !

Il est grand temps de réenchanter la marche vers l'énergie dont on rêve : propre, solidaire, et accessible à tous. Pour y arriver, il faut avoir la franchise et l'audace de la collaboration et lâcher prise par rapport à une économie hyper compétitive. L'énergie de demain se présentera sur différents marchés. Tout le monde n'aura pas sa place partout, mais il y a de la place pour tout le monde. Si on accepte ce présupposé, on peut se détendre et faire simplement du bon boulot, à son niveau, pour une énergie décomplexée, rationnelle, partagée et renouvelable.

dont 5.000 en Wallonie et à Bruxelles. Elles portent principalement des projets éoliens, mais d'autres filières sont en train de démarrer (photovoltaïque à Bruxelles, hydroélectricité et biométhanisation en Wallonie, notamment). Avec REScoop Wallonie, l'APERe a lancé le projet Coopératives à la Carte pour faciliter la comparaison et les investissements dans les coopératives ouvertes, démocratiques, indépendantes, non spéculatives, transparentes, bienveillantes et réactives, selon des critères objectifs. En moins d'un an, le site a récolté des demandes de souscriptions pour plus de 285.000€. Cela illustre le grand enjeu des coopératives : trouver l'argent est rarement un problème. Le vrai défi, c'est de développer des projets.

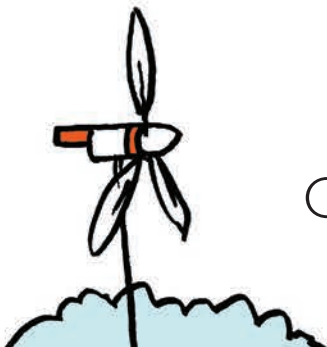
Voilà où l'axe **Territoires** entre en scène. La rencontre des acteurs locaux porte la transition énergétique, et le réseau des Territoires à Energie POSitive (TEPOS) animé par l'APERe pour la Belgique entend bien les fédérer. Au niveau communal, l'APERe coordonne le programme POLLEC (POLitiques Locales Energie – Climat) dont le but est de soutenir l'adhésion des communes à la Convention des Maires, un bel outil européen permettant de les mobiliser et de fournir un cadre à leur engagement. A ce jour, 203 communes wallonnes sont engagées dans POLLEC et 103 d'entre elles ont signé la Convention des Maires.

BENJAMIN WILKIN, Secrétaire général de l'APERe



Depuis 2014, l'APERe fait appel à Crédal pour préfinancer subsides et autres marchés publics grâce un crédit de trésorerie. De son côté, Crédal a fait appel à l'APERe comme consultant sur les matières énergétiques ainsi que le contexte et les enjeux des investissements solidaires dans l'énergie durable. Des partenariats pleins de sens et bonnes énergies.

En savoir +
www.apere.org



focus

Clef pour l'énergie durable L'éolien citoyen a le vent en poupe



À l'automne 2006, les citoyens de Leuze-en-Hainaut découvrent dans leur boîte aux lettres un toutes-boîtes qui les invite à participer à une conférence sur la création d'un parc éolien dans leur commune. À l'époque, l'idée paraît complètement folle – utopique – mais elle séduit une poignée d'aventuriers de l'énergie durable. De leurs discussions enflammées naît rapidement un projet concret de parc éolien citoyen et, à peine deux ans plus tard, la coopérative CLEF est créée. Presque 10 ans, plus tard, des éoliennes citoyennes tournent dans nos campagnes et nous montrent que du rêve à la réalité, il n'y a parfois que quelques bonnes volontés engagées. Entretien avec Jean-François Masure, l'un des fondateurs de la coopérative.

De l'utopie à la réalité, il y a les citoyens ?

À l'époque, quand on a tous reçu ce fameux toutes-boîtes, le projet initial de 15 éoliennes à Leuze a été accueilli pour de la folie douce. Finalement, à peine quatre ans plus tard, ce sont 10 éoliennes qui tournent dans nos campagnes et une coopérative de plus de 400 coopérateurs. Ce qui a permis cela ? Je crois que c'est le fait de se mettre à travailler ensemble. A la sortie de la conférence, un petit groupe de motivés aux profils très complémentaires s'est réuni et a commencé à rêver cette utopie. Cela a suffi à lancer la dynamique : deux ans plus tard, nous créions la coopérative avec 26 coopérateurs et un capital de 22.000 euros. C'est là que les choses sérieuses ont commencé : obtenir le permis et trouver un financement.

Financer une éolienne, c'est facile ?

Des citoyens tout seuls, cela ne paraissait pas très sérieux à l'époque pour un projet de cette envergure. Nous avons décidé de travailler en synergie avec les partenaires industriels et publics qui se sont présentés et, sur les 10 éoliennes installées, il y en a une qui appartient à la coopérative. Concrètement, une éolienne, cela représente un investissement de 3 millions et demi d'euros. Il fallait donc se mettre à la recherche de coopérateurs. Pas facile de les convaincre alors que

rien n'était encore concret: ça a été un vrai travail de sensibilisation. En 2011, quand la première éolienne a été érigée, nous étions 400 pour un capital de 800.000 euros. Pour le reste, outre un subside que nous avons obtenu de la Région wallonne, nous avons fait appel aux banques. Les banques traditionnelles, comme il fallait s'y attendre, se sont montrées plutôt frileuses mais Crédal et la Société régionale d'investissement de Wallonie ont bien compris le projet et ont été sensibles à la notion de coopération. Crédal nous a consenti un prêt de 500.000 euros, ce qui était à l'époque le plus gros prêt de leur portefeuille.

Aujourd'hui, les éoliennes citoyennes tournent à plein rendement?

La mise en route de la première éolienne a démontré que l'investissement citoyen dans l'énergie durable était une belle piste. La coopérative a depuis acheté des parts de plusieurs autres éoliennes et nous avons lancé récemment le projet d'une seconde éolienne à 100% coopérative. Nous sommes revenus voir Crédal qui, cette fois, après une analyse minutieuse de notre dossier, a accepté de nous octroyer un crédit de 750.000 euros. Nous nous sommes aussi rendus compte de l'importance de développer notre propre fournisseur d'électricité, citoyen et solidaire, afin que l'électricité produite par les citoyens alimente les citoyens. Ainsi, Cociter revend depuis 3 ans l'électricité de toutes les coopératives éoliennes belges à leurs coopérateurs. La boucle vertueuse est bouclée. Les enjeux énergétiques révèlent aussi des questions plus larges de consommation responsable : on ne peut pas avoir de l'énergie durable pas chère tout en recevant dans le même temps un important dividende. Il faut réapprendre aux gens que l'argent ne se crée pas tout seul et qu'un produit bon marché a toujours des conséquences.

Propos recueillis par ANNE-CATHERINE DE NEVE, chargée de communication

En savoir +

www.clef-scril.be

focus

Un prêt vert pour des logements solidaires

Il y a quelques mois, c'est au milieu d'un chantier de rénovation que vous auriez pu croiser Christophe Lehner, kinésithérapeute et moniteur d'escalade de formation et de profession. Au milieu des ouvriers et des palettes d'isolant, il gérait de main de maître la rénovation et la transformation d'un immeuble à appartements bruxellois. Mais pas n'importe quelle rénovation...

« Après la rénovation de mes premiers studios, je me suis lancé dans des projets plus ambitieux, l'immobilier est alors vraiment devenu un hobby. Ce que j'aime dans l'investissement immobilier et la rénovation, c'est de dénicher un immeuble qui ne ressemble pas à grand chose et de le transformer pour en faire quelque chose de beau, dans lequel on se sent bien » s'enthousiasme Christophe. Proche de la nature et de la montagne où il observe les effets du réchauffement climatique, il prend conscience de l'importance de la rénovation énergétique : *« Certains ménages dépensent encore plus de 2.000 litres de mazout par an. Je voulais réduire l'utilisation des énergies fossiles au maximum dans les nouveaux logements que je rénoveis. »*

Mais les travaux d'isolation et de chauffage peuvent être un investissement important et son budget est serré. Il fait donc appel aux primes de la Région Bruxelles Capitale et sollicite notamment un Prêt vert bruxellois chez Crédal. *« J'ai pris rendez-vous et le conseiller en crédit, Antoine Silverberg, m'a bien expliqué le cadre. Il a toujours été à la fois très cordial et très réactif pour gérer les changements inévitables dans un projet dans ce genre et il a assuré le lien avec le Service Primes, ce qui était très précieux. »* Grâce au Prêt vert bruxellois, il finance l'isolation du bâtiment, le remplacement des châssis et l'installation d'une chaudière plus performante.



Christophe est également sensible à l'impact social de ses investissements et conçoit son projet dans une perspective sociale. Il décide de confier la gestion de ses appartements à une Agence immobilière sociale qui les loue à des personnes en situation de précarité. *« C'est un système où tout le monde est gagnant. Le propriétaire a la garantie que les loyers seront payés et les bâtiments entretenus et les locataires de l'Agence immobilière sociale ont ainsi accès à des logements de qualité à loyer raisonnable. »*

Pour Christophe, la dimension responsable et solidaire de son placement immobilier est essentielle : en investissant dans des logements solidaires, il a le sentiment de contribuer à une société plus juste et plus durable.

Convaincu qu'il est possible d'investir pour un parc de logement durable et accessible aux plus fragiles, Christophe envisage aujourd'hui de faire de sa passion une nouvelle activité professionnelle et suit actuellement une formation d'agent et d'expert immobilier.

ANNE-CATHERINE DE NEVE, chargée de communication

Le Prêt vert bruxellois est un instrument mis en place par Bruxelles-Capitale pour soutenir la rénovation énergétique du parc immobilier bruxellois. Depuis septembre, il permet également de financer les énergies renouvelables (photovoltaïque, pompe à chaleur, chauffe-eau solaire).

www.credal.be/prevertbruxellois

Pour en savoir plus

immoethicinvest@gmail.com

focus

Biolis

Les éco-constructions pour un avenir durable

La société Biolis, spécialisée en éco-construction, est née en 2012 à l'initiative de Christian Jadot, un passionné d'écologie et de construction durable, un fou de matériaux respectueux de l'environnement.

À la suite d'une formation sur les techniques de construction écologique, Christian (44 ans), actif pendant presque dix ans dans le secteur bancaire, décide de s'orienter vers l'entrepreneuriat dans un domaine qui le passionne : l'éco-construction. Nous sommes alors en 2007. Dans la continuité de sa formation, il se lance dans un premier temps avec un collègue dans la revente de matériaux écologiques.

Il y fait le constat que très peu d'entrepreneurs maîtrisent les techniques d'éco-construction et se lance alors dans la rénovation et la construction écologique. C'est à la suite d'un appel à projet de la Région wallonne visant à promouvoir l'utilisation de matériaux de construction durables que Christian crée la société Biolis et se spécialise dans la mise en œuvre du chanvre, une plante utilisée dans la construction pour l'isolation thermique et acoustique des bâtiments. La société voit alors une clientèle spécifique se développer et évolue sur une courbe ascendante.

Malheureusement, en 2015, le gouvernement de la Région wallonne décide d'arrêter les primes pour l'utilisation de matériaux écologiques. Un coup dur pour Biolis, qui force Christian à développer de nouveaux marchés : « *Il a alors fallu se renouveler. Mon associé a quitté la société comme gérant actif en avril 2015. Je me suis orienté vers d'autres produits et d'autres marchés, comme les ossatures bois, plus professionnels.* »

“ *J'ai obtenu un crédit Relance en 2016. J'ai senti un contact très professionnel et surtout compréhensif et à l'écoute de la situation* ”

C'est un tournant dans l'activité professionnelle de Christian. À ce moment, alors que les banques ne veulent plus soutenir le projet de Biolis, il décide de passer la porte de Crédal pour une demande de Microcrédit Relance, un microcrédit proposé à Bruxelles en partenariat avec le Centre pour entreprises en difficulté (CED). La demande est acceptée car Crédal croit au projet, construit autour de valeurs écologiques fortes et offrant de réelles perspectives de relance. Il se fait également accompagner par le CED durant la même période. « *J'ai obtenu un crédit Relance en 2016. J'ai senti un contact très professionnel et surtout compréhensif et à l'écoute de la situation* ».

Aujourd'hui, Christian voit les choses évoluer positivement. L'activité a bien repris en 2016 et 2017 et l'entrepreneur semble avoir réussi son pari en adaptant sa clientèle : « *Les prévisions sont meilleures et j'ai su me refaire une clientèle assez fiable. Elle a également fort changé puisque je travaille davantage pour des grosses entreprises en sous-traitance et beaucoup moins pour des particuliers* ».

CONSTANTIN COPPENS, chargé de communication

En savoir +

www.biolis.be

www.credal.be/microcreditrelance



focus

Tarasana

Objectif zéro énergie

“ *Le job, c’est de contribuer à l’optimisation énergétique des bâtiments en s’appuyant sur des techniques spéciales. Cela nécessite des compétences très pointues et un regard systémique sur le bâtiment. Il faut intégrer toutes ces dimensions dès les premières étapes de sa conception* ”

Diplômé de l’Ecole des mines de France, Vincent Le Pape, ingénieur en robotique et en électronique breton, débute sa carrière dans l’industrie pétrolière en Belgique. Si les matières ne le passionnent a priori pas, il apprend dans cette grande entreprise à travailler sur le terrain et à organiser son travail. Pour autant, il se pose rapidement des questions sur la finalité de son travail – transformer le pétrole en matière plastique – et sur l’impact environnemental de celui-ci.

À l’époque, un de ses amis se lance dans la construction d’une maison passive – l’une des premières en Belgique – et lui demande de réaliser la conception thermique et énergétique de celle-ci. Il finira par mettre lui-même la main à la pâte et réaliser une partie des travaux techniques et électriques. « *Sur le chantier, je me suis rapidement rendu compte que la plupart des entrepreneurs n’y connaissent pas grand chose en conception énergétique des bâtiments, sinon rien, et qu’il manquait cruellement de spécialistes de la question, capables d’interagir au niveau de la conception même du bâtiment* » se souvient l’ingénieur. Et qu’il était d’autant plus urgent d’intégrer systématiquement cette approche que 40% des dépenses énergétiques humaines sont liées à l’habitation. « *C’est comme cela que j’ai lancé mon bureau d’études et que mon aventure dans le bâtiment a commencé.* »

Vincent quitte l’industrie pétrolière et, sous le nom qui annonce sans équivoque ses ambitions de « Objectif zéro énergie », se lance comme consultant en conception énergétique des bâtiments. « *Le job, c’est de contribuer à l’optimisation énergétique des bâtiments en s’appuyant sur des techniques spéciales – électricité, chauffage, ventilation, conception bioclimatique, etc. Cela nécessite des compétences très pointues et un regard systémique sur le bâtiment. Il faut intégrer toutes ces dimensions dès les premières étapes de sa conception. C’est toujours plus facile de décider de tourner un bâtiment de 180° sur un plan qu’une fois les fondations posées* » sourit-il. Le bureau grandit et quelques années plus tard intègre une structure plus grande qui rassemble toutes les compétences nécessaires à l’accompagnement de projets architecturaux d’envergure, y compris les bâtiments publics. Vincent quant à lui y remplit des missions de consultant spécialisé indépendant en optimisation énergétique.

C’est pour financer un fonds de roulement que Vincent fait appel à Crédal depuis quelques années : déjà pour les activités de sa société Objectif zéro énergie, aujourd’hui pour son activité de consultant. Dans son métier, les paiements ne se font jamais au moment des prestations : « *Toute ma valeur ajoutée se fait au début du projet : le plus gros du travail est dans la conception des plans et dans les discussions avec l’architecte. Par contre, je ne suis payé que par tranches à l’avancée des travaux.* » Le crédit de fonds de roulement lui permet de préfinancer les nombreuses heures de travail qu’il engage sur des gros projets et pour lesquelles il ne sera payé que plus tard. Il a fait appel à Crédal parce qu’il cherchait un financeur qui soutient des projets durables et qu’il est important pour lui de garder une cohérence dans tous les aspects de son projet.

En savoir +

contact@tarasana.be



crédits

22 crédits de trésorerie CT pour un total de 3.127.000 €

1 crédit d'investissement CT de 24.999 €

4 crédits d'investissement LT pour un total de 1.001.000 €

4 crédits de fonds de roulement pour un total de 153.484 €

1 crédit de pont de 50.000 €

TOTAL = 32 crédits accordés entre le 1/08/2017 et le 31/10/2017 pour un montant total de 4.282.998 €

Bruxelles

Bande à Bernard

Café zéro déchets
► 1030 Schaarbeek

Coin des Cerises (Le)

Projet en Santé mentale communautaire
1120 Neder-Over-Heembeek
► 02/241.16.67

Communa

Asbl favorisant l'occupation des biens vides bruxellois
► 1190 Forest - www.communa.be

Coordination bruxelloise pour l'Emploi, la Formation et l'Insertion sociale des Femmes peu qualifiées

Formation et réinsertion de chômeurs (essentiellement des femmes) dans les secteurs des services, du travail de bureau et des maisons de retraite
► 1030 Schaerbeek - www.cobeff.be

Friendly Foot

Club de Foot
► 1090 Jette

Mondial Sport & Culture

Intégration d'un public défavorisé au travers du sport
► 1030 Schaerbeek

Musiques Mosaïques

Activités d'éveil artistique
► 1030 Schaarbeek - www.mumocom.org

Nouveau 150 (le)

Agence immobilière sociale et habitat accompagné
► 1000 Bruxelles

Particitiz

Promotion active et mise en œuvre de dispositifs de participation et de délibération citoyenne, dans les sphères des institutions publiques et des organisations de la société civile
► 1000 Bruxelles - www.particitiz.org

Promotion de la Formation en Alternance

Projet de réinsertion en bureautique et en animation sociale
► 1080 Molenbeek-Saint-Jean
www.guidesocial.be/proforal

Service de Traduction et d'Interprétariat en milieu Social Bruxellois

Service de Traduction et d'Interprétariat en Milieu Social
► 1030 Schaerbeek - www.setisbxl.be

Supersec

Vente de produits séchés
► 1000 Bruxelles - supersec.com/fr

Tarasana

Bureau d'étude spécialisé dans les bâtiments à haute performance environnementale, dédié au secteur privé et public
► 1040 Etterbeek

Walalou

Association de cohésion sociale qui a comme outil de travail le jeu et, dans ce cadre-là, une ludothèque
► 1070 Anderlecht - 02/527.52.41

Brabant Wallon

Oxfam-Magasins du monde (Wavre)

Commerce équitable et sensibilisation pour plus de justice dans les relations Nord-Sud
► 1301 Bierges
www.oxfammagasinsdumonde.be

Service de santé mentale de Wavre

Service de Santé Mentale
► 1300 Wavre - 010/22.54.03

Synergies Nature-Agriculture-Ruralités durables

Conseil dans le domaine agro-environnemental
► 1348 Louvain-la-Neuve
www.natagriwal.be

Hainaut

Association Culturelle Belgo-Turque de Chatelet

Association Culturelle Belgo-Turque
► 6200 Châtelineau

AZIMUT

Accompagnement d'entrepreneurs, coopératives d'activités
► 6031 Monceau-Sur-Sambre
www.azimut.cc

Centre d'Aide aux Alcooliques et Toxicomanes

Service spécialisé en assuétudes
► 7600 Peruwelz - 069/77.05.74

Pied à l'Etrier (le)

EFT formant des palfréniers et des ouvriers polyvalents
► 7011 Ghlin

Solidarité Belgique-Sénégal

► 7973 Stambruges

Liège

Action Mondiale pour la Solidarité (Amonsoli)

Ecole de devoirs, d'alphabétisation et de FLE
► 4800 Verviers - www.amsoli.be

Aide liégeoise aux alcooliques, aux toxicomanes et à leur famille

Prévention et traitement des problèmes d'assuétudes et de santé mentale
► 4000 Liège - 04/223.09.03

Service Education pour la Santé

Promotion de la santé et prévention des IST, notamment en prison
► 4500 Huy - www.ses-asbl.be

Namur

Maison des Jeunes et de la Culture de Plomcot 2000

Maison de jeunes, école de devoirs et centre de vacances
► 5000 Namur - www.plomcot-2000.be

Réseau Wallon de Lutte contre la Pauvreté

Travaille sur l'accès et l'exercice des droits des personnes en situation de pauvreté
► 5000 Namur - 081/31.21.17

Luxembourg

ENTREP'EAU (L')

Vente et restauration de meubles et mobiliers divers
► 6600 Bastogne - www.entrepeau.be

Grande Forêt de Saint-Hubert et de la Haute Lesse (La)

Valorisation touristique du massif forestier « La Grande Forêt de Saint-Hubert »
► 6870 Saint-Hubert
www.lagrandeforetdesainthubert.be

Ressources Naturelles Développement

Valorisation des ressources naturelles en Province du Luxembourg
► 6900 Marche-en-Famenne
www.rnd.be

Liste des **crédits solidaires** et des **microcrédits** accordés d'août à octobre 2017

Liste des microcrédits professionnels

Bruxelles

M^{me} Dupin et M. Jassogne

Boutique de vêtements et atelier d'impression textile
► 1000 Bruxelles

M. El Melcaoui

Transport de personnes
► 1020 Laeken

« SPARKLEBOX » M^{me} Kennes

Promotion, communication et diffusion d'œuvres audiovisuelles
1160 Auderghem

« Baby on Boat » M^{me} Ntemo

Dosimau
Maison d'enfants
► 1140 Evere

Brabant Wallon

M^{lle} Aubert

Journaliste web spécialisée en marketing industriel.
► 1420 Braine-l'Alleud

“Pin-Up Burger” M^{me} Maquet

Friterie ambulante
► 1420 Braine-l'Alleud

M^{me} Paquet

Salon de toilettage pour chiens
► 1400 Nivelles

M. Roland

Vidéaste
► 1495 Villers-la-Ville

M. Taillefer

Agent immobilier
► 1457 Walhain-Saint-Paul

Hainaut

M^{me} Bugli

Coiffure à domicile
► 6224 Wanfercée-Baulet

M. De Meyer

Customisation artisanale d'objets
► 7000 Mons

M. Diallo

Chauffeur Uber
► 7300 Boussu

M^{me} Ebebenge-Bah

Baraque à beignets ambulante
► 7700 Mouscron

Liège

M. Balbo

Food truck pizza
► 4190 Werbomont

M. Nyanguila

Design textile
► 4020 Liège

M^{me} Rode

Salon d'esthétique
► 4130 Tilff

Namur

M. Berthet

Snack - sandwicherie
► 5030 Gembloux

M. De Maere

Boutique de cigarettes électroniques
► 5000 Namur

M. De Cambry

Boutique de cigarettes électroniques
► 5000 Namur

M. Debry

Nettoyage de mobilier par aérogommage
► 5530 Spontin

M. Deresteanu

Cordonnerie et serrurerie
► 5560 Houyet

M. Flores Navarro

Création et vente de glaces gourmet biologiques
► 5530 Yvoir

M. Giard et M^{me} Yanez Castro

Vente de bois en vrac et en boîtes
► 5032 Bothey

M. Marazi

Pâtisseries artisanales hongroises
Kurlitos
► 5530 Yvoir

M^{me} Vandenbroeck

Salon de tatouage artistique et de maquillage permanent
► 5530 Godinne - www.afleurdencre.be

M. Willekens et M^{me} De Saeger

Chambres et tables d'hôtes
► 5580 Rochefort

Luxembourg

M^{me} Rigaux

Milieu d'accueil pour enfants
► 6860 Léglise

Liste des microcrédits aux particuliers

173 microcrédits personnels libérés entre le 1/08/2017 et le 31/10/2017 en Région Wallonne et Bruxelloise

Montant total libéré: 897.567€

Montant moyen des crédits sociaux: 5.188€

Durée moyenne de remboursement: 38 mois

Mensualité moyenne: 116 €

Détail des objets d'achat des crédits accordés :

Habitat-Quotidien : 37

Montant moyen de l'achat : 1.281 €
Mensualité moyenne : 48 €

Habitat-Travaux : 44

Montant moyen de l'achat : 8.802 €
Mensualité moyenne : 114 €

Emploi et mobilité : 89

Montant moyen de l'achat : 3.731 €
Mensualité moyenne : 106 €

Regroupement familial : 35

Montant moyen de l'achat : 2.662 €
Mensualité moyenne : 91 €

Santé : 5

Montant moyen de l'achat : 884 €
Mensualité moyenne : 36 €

Regroupement dettes et crédits : 6

Montant moyen de l'achat : 845 €
Mensualité moyenne : 35 €

Autres : 5

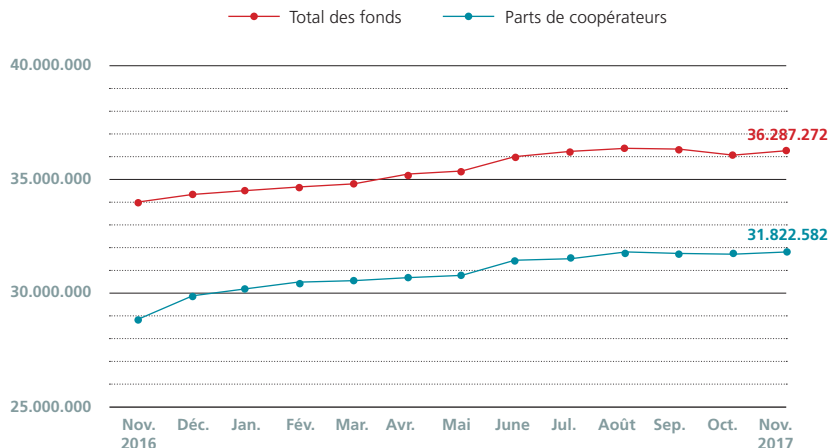
Montant moyen de l'achat : 1.668 €
Mensualité moyenne : 50 €

Hors catégories : 11

Montant moyen de l'achat : 2.058 €
Mensualité moyenne : 50 €

vos placements

Évolution des fonds chez Crédal entre novembre 2016 et novembre 2017



Crédal déménage

En mai prochain, les bureaux de Louvain-la-Neuve déménageront à quelques centaines de mètres du centre ville, dans le parc scientifique Einstein. Les locaux sont confortables, faciles d'accès et dotés de parkings gratuits. Plus d'infos dans notre prochain Crédialogue.

Coup de projecteur sur un coopérateur

Fabrice Adam



Pour Fabrice Adam, notre ancien collègue qui est aussi un coopérateur de longue date, les citoyens possèdent le pouvoir de changer les choses. Il y a quelques années, il a participé à la création à Gembloux d'une coopérative d'énergie avec la conviction que, dans le domaine de l'énergie en particulier, les choses doivent changer. « Ces dernières années, les gens ont commencé à se rendre compte que, par rapport au réchauffement climatique, au nucléaire, aux énergies fossiles, si les choses ont commencé à changer, elles changent trop lentement. Il est temps de pousser la transition énergétique. » Grâce aux coopératives citoyennes, l'énergie est produite par des éoliennes citoyennes en Wallonie et livrée directement aux citoyens.

Les citoyens deviennent producteurs et, comme consommateurs, font le choix de fournisseur d'énergie coopératif. « Je crois vraiment que les citoyens peuvent se réapproprier l'énergie et contribuer à la transition énergétique. Quand on a créé Nosse Moulin, nous étions 57 coopérateurs. Aujourd'hui nous sommes 400. En se rassemblant dans des structures coopératives, les citoyens ont un pouvoir. Ils peuvent soutenir la transition énergétique mais aussi économique ou financière comme avec Crédal, vers une société plus juste, plus solidaire, plus écologique. »