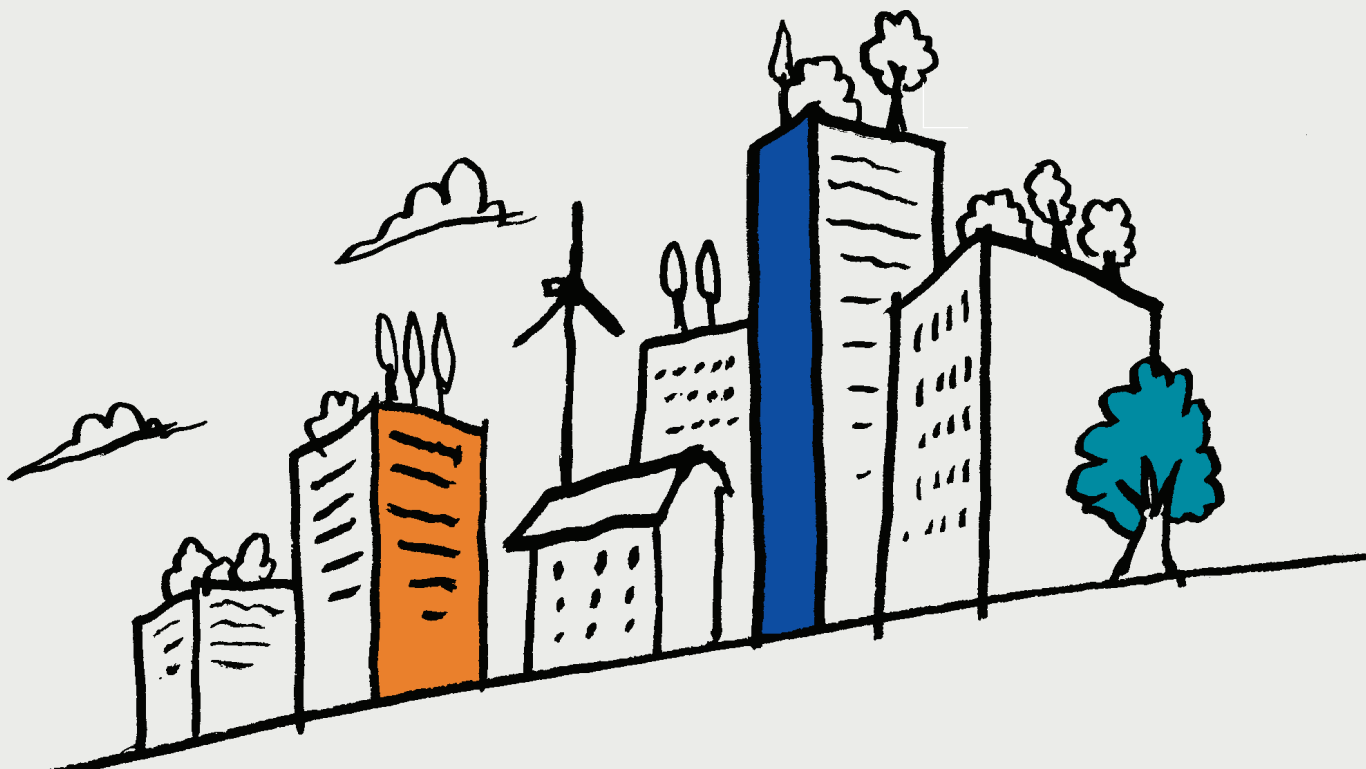


# CREDIALOGUE

Le logement social, brique après brique



TRIMESTRIEL D'INFORMATION DE CRÉDAL - N°85 JANVIER-FÉVRIER-MARS 2017

Crédal - Place de l'Université, 16 - 1348 Louvain-la-Neuve - Tél. : 010 48 33 50 - Fax : 010 48 33 59 - [credal@credal.be](mailto:credal@credal.be) - [www.credal.be](http://www.credal.be)





# édito

Pour ouvrir ce Crédialogue consacré au financement du logement social, nous donnons la parole à Sophie Crapez, cliente crédit, coopératrice et bénévole chez Crédal (voir portrait en page 12). En tant que coordinatrice de Comme chez nous, une asbl active dans l'accueil et l'accompagnement des sans-abri, à Charleroi et en Wallonie, elle a des choses à dire et à défendre pour que chacun, quelles que soient ses fragilités, ait un toit pour s'abriter et un logement pour habiter.

*En plus de 20 ans d'accueil et d'accompagnement des sans-abri, Comme chez nous a vu son public se multiplier par 6 et les précarités devenir de plus en plus complexes et profondes. Il y a encore quelques années, se retrouver à la rue, c'était un accident de parcours. Aujourd'hui, c'est bien souvent le résultat combiné de précarités complexes et multiples - logement, revenus, santé, justice - qui dessinent un entrelacs marquant brutalement les plus fragiles et les poussant presque inexorablement vers les marges.*

*Certaines récentes initiatives de logements accompagnés qui ont mobilisé l'attention des pouvoirs publics et des investisseurs sociaux privés, toutes intéressantes qu'elles soient, ne peuvent répondre à l'entière des besoins. D'une part, de façon très mathématique, parce que la crise du logement a raréfié les logements disponibles sur le marché et, d'autre part, parce qu'il existe autant de demandes en matière d'habitat que de personnes à l'entrée. Pour garantir la durabilité de l'habitat, il s'agit d'accompagner la personne vers la solution qui lui convient – logement social, retour en famille, maison de retraite, maison médicalisée, etc. – et d'adapter le logement social à ses occupants pour éviter les ruptures d'habitat au fil des changements de statut.*

*Aujourd'hui, il y a urgence à ce que le secteur du logement des sans-abri, et plus largement du logement social, cherche des solutions collectives qui feront bouger les lignes institutionnelles et les cadres réglementaires pour permettre aux*

*solutions innovantes d'éclorre. Car des solutions innovantes, il en existe et notamment pour mobiliser le logement privé : capteurs de logement, réquisition douce, etc. Depuis peu, les acteurs du secteur explorent aussi du côté de l'acquisition d'un parc immobilier social mais n'ont bien souvent pas les moyens financiers et humains d'une action vraiment significative.*

*Ce n'est que dans la mutualisation des moyens et dans la transversalité des partenariats que le secteur pourra créer des voies de captation de logements durables pour les publics les plus fragilisés. Il s'agit de créer les modèles économiques qui convaincront les investisseurs sociaux, les formes juridiques qui permettront l'existence de projets immobiliers portés par les acteurs de terrain et les partenariats qui les rendront possibles. Tout en préservant un accompagnement qui fait durablement soin autour de la personne.*

SOPHIE CRAPEZ, COORDINATRICE DE COMME CHEZ NOUS

# portrait

## Andage

Jean-Marc Caris est directeur général d'Andage, une association au service des personnes handicapées active dans la province du Luxembourg. L'asbl a été créée à l'initiative des habitants de Saint-Hubert qui cherchaient à répondre aux besoins des personnes handicapées. Depuis le premier service d'accueil de jour pour adultes handicapés, ANDAGE a fait un beau bout de chemin pour améliorer la qualité de vie des personnes porteuses de handicap et de leur famille.



d'échange gratuit cogéré par 12 personnes handicapées avec l'aide de 2 éducatrices d'Andage. « Nous voulons contribuer à ce que chaque personne handicapée trouve sa place dans la société. Et pas à côté de la société. »

La collaboration avec Crédal est née d'un projet de construction d'une nouvelle maison de vie pour personnes lourdement handicapées et vieillissantes et divers contacts et projets menés avec Prométhique (voir notre Crédialogue 84): « On s'est dit pourquoi ne pas travailler autrement? Aujourd'hui, nous réfléchissons

à la création d'une coopérative avec l'accompagnement de Crédal pour financer l'acquisition de nouveaux logements. »

« Notre objectif » explique Jean-Marc Caris « est d'apporter une réponse globale à l'évolution des besoins de nos bénéficiaires et de proposer des solutions adaptées à chacun. Notre approche est centrée sur l'inclusion, l'intégration, le travail en réseau. » Et ce n'est pas peu dire! Au service d'accueil de jour se sont rapidement adjoints, un service résidentiel pour adultes, des logements supervisés, un service d'aide à l'intégration pour jeunes polyhandicapés ou encore un service répit de garde à domicile et le développement d'activités citoyennes.

Andage ne se limite pas au logement et met en place des initiatives d'inclusion, comme la toute nouvelle Alter-Boutique, un espace

En savoir +  
[www.andage.be](http://www.andage.be)



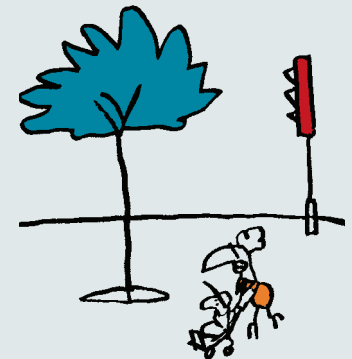
# en bref

### NEWS Cocooking, c'est reparti

En mai débiteront à Namur et à Bruxelles deux nouvelles sessions de CoCooking, un accompagnement complet pour les projets d'alimentation durable, véritable tremplin pour les porteurs de projet du secteur des métiers de la bouche.

### NEWS BB-Pack

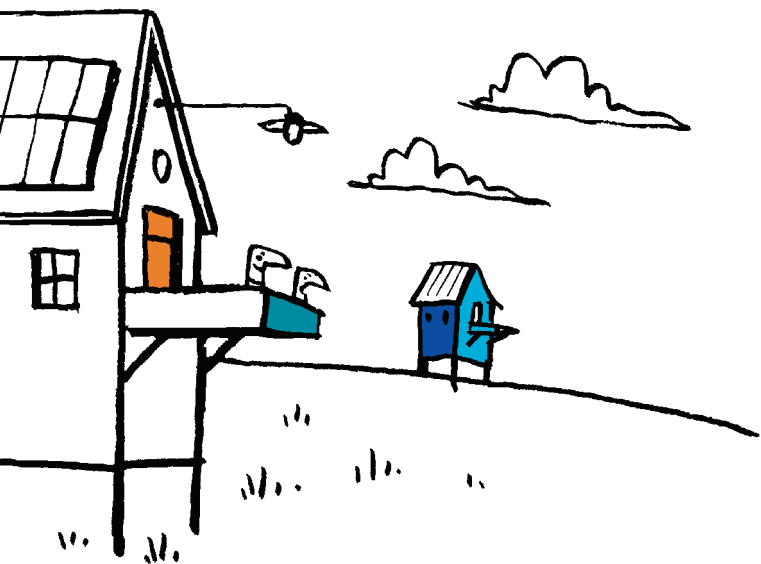
En partenariat avec la Wallonie, Crédal propose maintenant le BB-Pack, un microcrédit à 0% destiné aux accueillant.e.s d'enfants pour des investissements en équipements et le renforcement de la sécurité des bâtiments. Le crédit est doublé d'une prime consentie par la Région wallonne. Plus d'infos sur [www.credal.be/bbpack](http://www.credal.be/bbpack)



# en question

## Financer le logement social

**Et si on rêvait d'un modèle économique qui permette de fournir des logements décents à des prix corrects aux publics les plus fragiles ? Et si la finance solidaire avait la capacité de financer ce rêve ? Dans un article paru dans le dernier numéro des Echos du logement, une publication de la Wallonie, nous parlions de nouveaux modèles économiques que Crédal expérimente avec certains acteurs du logement pour contribuer à garantir à tous un logement digne, entre conception éthique du rendement, vision sociale et partenariat avec les pouvoirs publics.**



Face à l'ampleur de la crise du logement en Wallonie et à ses conséquences brutales sur les publics les plus fragiles qui peinent à trouver un logement digne et décent, il s'agit aujourd'hui d'inventer de nouvelles voies de financement privé qui articulent une conception éthique du rendement, une véritable vision sociale et un partenariat avec les pouvoirs publics pour faire du logement un réel outil d'inclusion.

Il y a une paire d'années, une entreprise de formation par le travail en région carolorégienne contacte Crédal : un grand ensemble d'immeubles de logements situés à proximité de leurs locaux va être revendu. Les immeubles, occupés par des familles aux revenus très modestes, sont en mauvais état et demandent une importante rénovation. L'EFT n'a naturellement ni la vocation ni les moyens de l'acquiescer mais est convaincue de l'importance de ne pas laisser ces logements qui pourraient devenir sociaux tomber aux mains des marchands de sommeil. Crédal pourrait-elle intervenir ? Branle-bas de combat : Crédal et l'EFT rassemblent des partenaires potentiels, entament les discussions avec la Région. Les partenaires sont peu préparés, les solutions à inventer, les négociations à entamer. Le processus, naissant, prend trop de temps et les logements finissent par être rachetés par un investisseur et... encore divisés en deux. C'est, pour Crédal, le déclencheur d'un travail de fond sur la question du financement éthique et social du logement.

Lorsqu'il y a quelques mois, l'Îlot, dont nous vous parlons plus loin, toque à la porte de Crédal, le terrain est cette fois bien préparé. Le propriétaire d'un ensemble de petites maisons occupées par les bénéficiaires de l'Îlot annonce son intention de vendre celui-ci. L'asbl a déjà fait de nombreux investissements et, malgré son excellente situation financière, hésite à faire un crédit de plus.

Si Crédal pourrait se porter acquiescer pour l'ensemble, l'idée d'un partenariat s'impose rapidement : pourquoi ne pas créer une coopérative – en associant d'autres partenaires – et acheter ensemble ces maisons ? Tout d'un coup, le projet devient faisable : la structure de

la coopérative permet au projet de recevoir un cadre légal souple et facile à mettre en œuvre. Le capital permettra de réduire l'endettement nécessaire pour l'acquisition et la rénovation des logements. Les statuts de la coopérative sont actuellement chez le notaire et une offre d'achat a été faite au propriétaire. D'autres partenaires potentiels se sont manifestés. Grâce à ce montage, ces maisons resteront désormais dans le parc du logement social accompagné et continueront d'offrir une chance de réinsertion à leurs occupants.

Se dessine là un modèle économique bien différent de celui qui soutend les SICAV immobilières – même quand celles-ci jouent la carte du logement social : un modèle économique basé tout autant sur la rentabilité des investissements que sur les objectifs sociaux qui sont alloués à l'argent et sur l'éthique du modèle de gestion. Pour autant, le retour sur investissement est crucial pour assurer la pérennité et la répliquabilité du modèle : l'argent qui y est investi doit conserver sa valeur et pouvoir suivre l'inflation. Et c'est précisément parce que le modèle reste dans une logique économique, basée sur l'investissement – même à faible rentabilité – qu'il parviendra à mobiliser des financeurs éthiques et solidaires privés.

A travers les pages de ce Crédialogue, découvrez quelques-unes de ces belles initiatives dans lesquelles Crédal s'est engagé aux côtés d'acteurs de terrain décidés à faire bouger les choses pour permettre aux plus fragiles de s'ancrer dans l'habitat, réalistes mais toujours idéalistes, critiques mais enthousiastes et qui, en investissant dans les briques, ouvrent la porte à l'innovation sociale.

BERNARD HORENBEEK, directeur

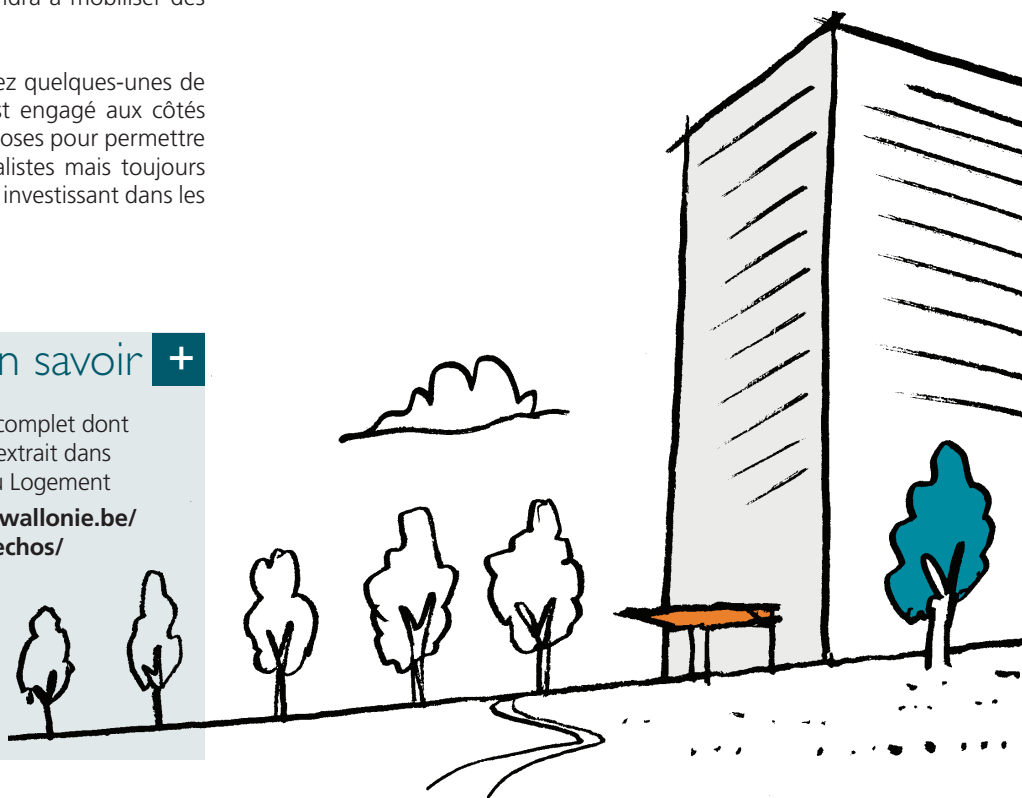
“ (...) Pourquoi ne pas créer une coopérative – en associant d'autres partenaires – et acheter ensemble ces maisons ? Tout d'un coup, le projet devient faisable : la structure de la coopérative permet au projet de recevoir un cadre légal souple et facile à mettre en œuvre. ”



En savoir +

Lire l'article complet dont ce texte est extrait dans Les Echos du Logement

[http://spw.wallonie.be/dgo4/site\\_echos/](http://spw.wallonie.be/dgo4/site_echos/)



# focus

## Relogeas

### Quand le logement redevient un habitat



**Au moment de la création de Relogeas, en 1994, plusieurs partenaires sociaux à Charleroi font – déjà à l'époque – le constat qu'il n'y a pas assez de logements sociaux. « Ils essayaient de remettre les gens debout par la formation et la remise en ordre administrative mais tout ce qui était mis en place ne fonctionnait pas, entre autres parce que les problèmes de logement étaient trop aigus »** explique **Anne-Catherine Rizzo**, directrice de Relogeas.

Plusieurs de ces partenaires cherchent alors ensemble à trouver des solutions pour fournir des logements abordables à leurs bénéficiaires. A l'époque, une asbl pouvait être subsidiée par les pouvoirs publics pour créer des logements de transit et d'insertion. Ils créent Relogeas, acquièrent un premier bâtiment et le transforment en logements. Ce genre de projets permet de faire d'une pierre trois coups : *« On rénove des bâtiments insalubres ; les chantiers de rénovation sont menés par les stagiaires d'entreprises de formation par le travail et, une fois rénovés, nous les louons comme logements d'insertion ou de transit pour les personnes mal logées ou sans abri et prioritairement à des personnes en voie d'insertion socioprofessionnelle »* explique Anne-Catherine Rizzo.

Chaque année des centaines de personnes franchissent les portes de Relogeas car elles rencontrent des difficultés de logement. L'asbl agit sur deux axes : la location de logement à loyer réduit et l'assistance administrative, technique et juridique relative au logement. « Le logement est un levier pour agir sur les autres précarités. Mais le logement doit être accompagné, sinon ça retombe. Au début, on pratique un accompagnement que j'appelle « collé-serré », proche. On prend le temps de voir avec la personne ce qui n'a pas fonctionné, on réfléchit ensemble aux mesures de protection à mettre en place pour éviter de rechuter. Après quand la situation de la personne s'améliore à différents niveaux et qu'un réseau de soutien est mis en place, on assouplit, on passe une fois de temps en temps, pour prendre une tasse de café. *« Quand ça va mal, on est là. C'est comme un oignon,*

*on le défait une petite épiluchure à la fois jusqu'à ce que la personne retrouve une intimité avec la brique, que son logement devienne un habitat »* explique la directrice. *« On dit que dans le travail social, il faut garder la juste distance, moi, je dis au contraire qu'il faut trouver la juste proximité : c'est parce que tu retrouves des liens que tu peux te reconstruire, tu ne le fais jamais tout seul. »*

L'asbl agit au sein d'un réseau de partenaires sociaux, avec lesquels elle monte des projets de logement en fonction des besoins des publics et des opportunités immobilières : sans abris, femmes victimes de violence, ex-détenus, jeunes, etc. D'après Anne-Catherine Rizzo, c'est d'ailleurs dans les partenariats que germe l'innovation sociale : *« On met deux ou trois partenaires qui a priori n'ont rien à voir ensemble et une nouvelle voie s'ouvre. Tout seul, on ne le fait pas, mais tous ensemble, ça devient possible »* sourit la directrice. Crédal est partenaire de Relogeas depuis le début. *« Crédal est entré dans nos projets avec beaucoup de souplesse. Il faut à chaque fois jongler avec les différentes sources de financement, les dons, les subsides. On remet cent fois le budget sur le métier. Tous nos emprunts hypothécaires, on les a faits avec Crédal. »*

“ *On rénove des bâtiments insalubres ; les chantiers de rénovation sont menés par les stagiaires d'entreprises de formation par le travail et, une fois rénovés, nous les louons comme logements d'insertion ou de transit pour les personnes mal logées ou sans abri et prioritairement à des personnes en voie d'insertion socioprofessionnelle.* ”

# focus

## Ouvrir les portes de sortie du sans-abrisme

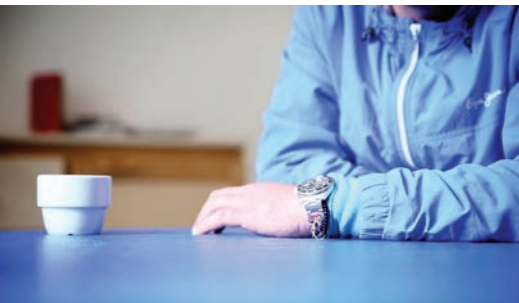


L'asbl L'Ilot, créée en 1960, a déjà de longues années d'expérience sur le terrain du sans-abrisme derrière elle. **« Nous avons démarré la plupart des associations du secteur, en créant des maisons d'accueil offrant un hébergement temporaire, à l'origine aux personnes sortant de prison, ensuite à l'ensemble des personnes sans abri. L'idée, toujours présente aujourd'hui, était de proposer aux personnes, durant quelques mois, un toit où se poser et se reposer, en attendant de trouver un logement qui corresponde à leurs besoins et tout en travaillant à améliorer leur situation sociale et administrative »** explique **Ariane Dierickx**, directrice générale de L'Ilot. **« Un peu plus tard, on a aussi ouvert un centre de jour où sont proposés une série de services de première nécessité pour celles et ceux qui ne trouvent pas de place dans les maisons d'accueil du secteur ou qui ne veulent pas de ce modèle de vie communautaire parfois difficile à vivre. »**

Problèmes de santé et de santé mentale, assuétudes – quand on est dans la rue, c'est bien souvent un des seuls moyens de tenir jusqu'au lendemain –, dettes, problèmes de justice, etc. ; l'histoire des habitants et habitantes de la rue est grevée de précarités multiples. Pour agir sur celles-ci, les travailleurs sociaux de L'Ilot travaillent avec un

large réseau de spécialistes et tissent autour des bénéficiaires une véritable toile de soutien, condition sine qua none à la reconstruction de leur autonomie. **« On n'est jamais autonome tout seul. On est autonome parce qu'on s'inscrit dans un réseau. C'est vrai pour vous, c'est vrai pour moi. Ça l'est d'autant plus pour les personnes que nous accompagnons qui vivent dans des situations d'isolement aiguës, autour desquelles il s'agit de reconstruire un réseau social solide, focalisé sur la recherche de solutions durables. »** C'est dans cette perspective que L'Ilot a mis en place il y a quelques années un service de guidance à domicile, S.Ac.A.Do., pour aider les personnes récemment relogées à s'approprier leur nouveau logement et à s'y maintenir durablement grâce à un travail sur le renforcement du réseau social avec et autour de la personne.

**« Notre travail sur le terrain s'inscrit à l'opposé de la vision de l'urgence sociale qui a ces dernières années pris le pas dans les pratiques et les politiques publiques. Il faut impérativement changer de paradigme et passer de la gestion du sans-abrisme à la lutte contre le sans-abrisme, donc s'attaquer à ses causes profondes, qui sont multiples, plutôt que de mettre des pansements sur des plaies béantes »,** s'indigne Ariane Dierickx. **« A L'Ilot, notre priorité aujourd'hui, outre le fait de continuer à accompagner les personnes et de dénoncer les politiques d'exclusion et d'appauvrissement de groupes sociaux déjà très fragilisés, est de s'attaquer à la création de logements dignes**



“ On n’est jamais autonome tout seul. On est autonome parce qu’on s’inscrit dans un réseau. C’est vrai pour vous, c’est vrai pour moi. Ca l’est d’autant plus pour les personnes que nous accompagnons qui vivent dans des situations d’isolement aigües, autour desquelles il s’agit de reconstruire un réseau social solide, focalisé sur la recherche de solutions durables. ”

et adaptés à notre public. » Le secteur prend conscience qu’il est devenu impératif de travailler sur les questions de logement. « On s’est aperçu que, quand l’hébergement prenait fin dans nos structures où l’accueil est limité dans le temps, les personnes tournaient dans le secteur en passant d’une maison d’accueil à une autre. On les voyait parfois revenir deux ou trois ans plus tard, une fois qu’elles avaient épuisé toutes les possibilités. Elles étaient comme coincées indéfiniment dans l’urgence et le temporaire. » En cause : l’impossibilité pour ces personnes aux revenus trop limités d’accéder à un logement décent, qu’il soit privé (loyers beaucoup trop élevés) ou social (listes d’attente interminables). Le plus gros problème, c’est donc de trouver des portes de sortie au sans-abrisme alors que, avec la dégradation des politiques sociales et l’aggravation de la crise du

logement en Wallonie et surtout à Bruxelles où l’on vient de passer le cap des 45.000 ménages en attente d’un logement social, les portes d’entrée dans celui-ci se multiplient.

Pour faire face sur le long terme à cette crise sociétale et apporter des réponses durables aux urgences individuelles, le secteur de l’aide aux personnes sans abri se lance donc peu à peu dans l’immobilier. Avec les moyens du bord. Et des idées qui bousculent les règles. Ainsi la cellule Capteur et Créateur de Logements, que L’Ilot développe à Bruxelles depuis fin 2014. « C’est une idée à la fois simple et un peu dingue pour des associations qui n’ont au départ aucune vocation à s’occuper de briques: il s’agit d’aller directement trouver des propriétaires, avec une casquette de médiateur immobilier en quelque sorte, et de les convaincre de louer leurs biens à des personnes en situation de précarité ayant connu une situation de sans-abrisme. » Pour y arriver, pas mal de travail pour déconstruire les imaginaires négatifs et des garanties pour le propriétaire qui accepte de jouer le jeu de la solidarité à risque limité : remise en ordre du logement, loyer garanti en cas de vide locatif ou de défaut de paiement par le locataire, accompagnement social du locataire au quotidien, accès à des primes régionales en cas de rénovation, etc.

Ce genre de projet ne peut fonctionner que dans le partenariat: partenariat de compétences, partenariat d’approches entre la cellule Capteur et Créateur de Logements, qui assure la prospection grâce à l’intervention d’un agent immobilier, les agences immobilières sociales en charge de la gestion du parc locatif et les associations de terrain





qui identifient les personnes sans abri prêtes à entrer en logement et les accompagnent dans celui-ci. « Dès le départ, pour que ce type de projet fonctionne, notre volonté a été de travailler de manière décloisonnée pour l'ensemble du secteur de l'aide aux personnes sans abri, en mettant ensemble nos expertises et en acceptant de dépasser les intérêts strictement institutionnels. On réfléchit à des solutions multiples qui vont correspondre aux besoins multiples. On parle d'une seule voix auprès des investisseurs sociaux, des politiques, des multipropriétaires et tout d'un coup, on devient capable de construire une petite partie de la solution » se réjouit Ariane Dierickx.

Pour multiplier ce genre d'initiatives, rendre le modèle répliquable, la question du financement n'a pas mis longtemps à se poser. « L'ilot a porté cette nouvelle cellule sur fonds propres pendant plus d'un an, puis a réussi à convaincre le politique d'apporter un soutien financier. Ça a permis d'étoffer l'équipe en engageant des profils de personnes correspondant à différents métiers liés au logement et du coup, de se lancer dans le montage de projets immobiliers ambitieux pour des investisseurs sociaux. » Travailler avec des investisseurs sociaux est intéressant à plus d'un titre : « Les projets correspondent davantage aux besoins de notre public parce qu'on peut faire du sur mesure, mais surtout, comme ils sont d'abord intéressés par le volet social du projet, il y a moins de risque qu'ils décident subitement de se retirer du projet. L'engagement est plus fort : on cherche avec eux des immeubles à acheter, on monte le projet ensemble de A à Z. Au bout du compte, il y a un vrai partenariat. » Le partenariat avec les investisseurs sociaux permet aussi de monter des projets plus impor-

tants en achetant des complexes qui vont accueillir plusieurs unités de logement. Plusieurs projets de ce type sont actuellement en cours. Ainsi en juin, un bâtiment acheté par une donatrice de L'ilot – où on trouvera aussi Beescoop, le magasin coopératif –, accueillera les 4 premières unités de logement créées de cette façon.

Malgré tout, et même si le montage de projets immobiliers apporte de vraies belles solutions, la dépendance directe aux investisseurs, qui peuvent décider de se retirer et de remettre le bâtiment sur le marché locatif ou acquisitif, fait peser un risque à la pérennité des projets. « Il fallait trouver une solution pour garantir la durabilité des projets sur le plus long terme possible. Alors on s'est dit : pourquoi ne pas devenir propriétaires nous-mêmes ? Si l'idée a d'abord suscité beaucoup de résistances et autant de questions – ne nous rendrions-nous pas complices de la spéculation immobilière, comment être propriétaires du logement de personnes que nous accompagnons socialement ? etc. –, elle a ouvert encore plus de promesses. » L'idée fait son chemin et arrive assez vite à la nécessité de trouver des fonds et une structure juridique pour développer les projets. « On a rencontré Crédal et on a commencé à rêver à ce qu'on pourrait faire ensemble autour d'un projet concret, l'achat d'une série de maisonnettes à Jumet. L'idée de créer une coopérative immobilière sociale est assez vite arrivée sur le tapis. » Les conditions semblent bien réunies pour inventer encore un autre petit bout de la solution au mal logement !



# crédits

1 crédit d'investissement LT de 272.250 €  
1 crédit d'investissement CT de 3.300 €  
33 crédits de trésorerie CT pour un total de 4.052.000 €  
2 crédits de pont pour un total de 235.000 €  
1 crédit de fonds de roulement de 24.999 €  
Total : 38 crédits accordés entre le 1/11/2016 et le 31/01/2017 pour un montant total de 4.587.549 €

## Bruxelles

### A.P.R.E. Services

Entreprise de travail adapté.  
► 1190 Forest - [www.apreservices.be](http://www.apreservices.be)  
1 Crédit de trésorerie CT : 100.000 €.

### Alias

Projet social à destination de la prostitution masculine.  
► 1000 Bruxelles - [www.alias-bru.be](http://www.alias-bru.be)  
1 Crédit de trésorerie CT : 35.000 €.

### Association pour la promotion des énergies renouvelables

Promotion pour une énergie durable par les énergies renouvelables et une utilisation rationnelle de l'énergie.  
► 1000 Bruxelles - [www.apere.org](http://www.apere.org)  
1 Crédit de trésorerie CT : 170.000 €.

### Boulot

Entreprise de menuiserie et de parachevement du bâtiment d'économie sociale.  
► 1020 Laeken - 02/217.24.62  
1 Crédit de trésorerie CT : 75.000 €.

### Centre d'Appui au Secteur Bruxellois d'aide aux Sans-Abri-la Strada

Centre d'appui au secteur bruxellois de l'aide aux sans-abri.  
► 1000 Bruxelles - [www.aideauxsansabri.org](http://www.aideauxsansabri.org)  
1 Crédit de pont : 165.000 €.

### Comme chez Toi

Agence immobilière sociale.

► 1030 Schaerbeek - 02/230.36.14  
1 Crédit de trésorerie CT : 100.000 €.

### DEBUUT

Coopérative d'accompagnement à la création d'emploi.  
► 1000 Bruxelles  
[www.debuut-Brussels.com](http://www.debuut-Brussels.com)  
1 Crédit de trésorerie CT : 220.000 €.

### EcoRes

Consultance en gestion environnementale.  
► 1050 Ixelles - 02/894.46.11  
1 Crédit de trésorerie CT : 160.000 €.

### Fédération francophone des Sourds de Belgique

Service d'Aide à la Recherche d'Emploi pour personnes sourdes et malentendantes en Wallonie.  
► 1000 Bruxelles - [www.ffsb.be](http://www.ffsb.be)  
1 Crédit de trésorerie CT : 45.000 €.

### Groupe de Recherche et d'Information sur la Paix et la Sécurité

Institut de recherche visant l'amélioration de la sécurité internationale en Europe et dans le monde.  
► 1030 Schaerbeek - [www.grip.org](http://www.grip.org)  
1 Crédit de fonds de roulement : 24.999 €.

### Groupe ONE

Association de promotion de l'économie sociale et de la responsabilité sociale et environnementale des entreprises.  
► 1050 Ixelles - [www.groupeone.be](http://www.groupeone.be)  
1 Crédit de trésorerie CT : 300.000 €.

### Job Yourself

Accompagnement de personnes qui veulent entreprendre et créer leur emploi.  
► 1000 Bruxelles - [www.jyb.be](http://www.jyb.be)  
1 Crédit de trésorerie CT : 80.000 €.

### La lune pour rêver

Foyer de vie pour personnes adultes en situation de handicap mental de léger à modéré.  
► 1170 Watermael-Boitsfort  
[www.lalunepourrever.be](http://www.lalunepourrever.be)  
1 Crédit de trésorerie CT : 25.000 €.

### La Revue Nouvelle

Édition d'une revue sociopolitique engagée.

► 1000 Bruxelles - 02/640 31 07  
1 Crédit de trésorerie CT : 50.000 €.

### Mission Locale de Schaerbeek

Accompagnement des demandeurs d'emploi, mise en place de formations innovantes pour les moins qualifiés.  
► 1030 Schaerbeek - [www.milocs.be](http://www.milocs.be)  
1 Crédit de trésorerie CT : 500.000 €.

### NOVA

Cinéma d'Art et d'Essai dans le centre de Bruxelles.  
► 1000 Bruxelles - [www.nova-cinema.org](http://www.nova-cinema.org)  
1 Crédit de trésorerie CT : 20.000 €.

### Objectif Recherche

Valorisation du diplôme, de la formation et des compétences des Doctorants et Docteurs.  
► 1000 Bruxelles - [www.doctorat.be](http://www.doctorat.be)  
1 Crédit de trésorerie CT : 60.000 €.

### Pierre d'Angle

Asile de nuit pour personnes sans abri.  
► 1000 Bruxelles - 02/513.38.01  
1 Crédit de trésorerie CT : 100.000 €.

### Piment (le)

Éducation permanente et insertion socio-professionnelle pour un public issu principalement de l'immigration.  
► 1080 Molenbeek-Saint-Jean  
[www.lepiment.org](http://www.lepiment.org)  
1 Crédit de trésorerie CT : 115.000 €.

### Refresh XL

Cantine de quartier.  
► 1050 Ixelles - [www.refresh-brussels.be](http://www.refresh-brussels.be)  
1 Crédit de trésorerie CT : 35.000 €.

### Walalou

Association de cohésion sociale qui a comme outil de travail le jeu et, dans ce cadre-là, une ludothèque.  
► 1070 Anderlecht - 02/527.52.41  
1 Crédit de trésorerie CT : 50.000 €.

## Brabant Wallon

### ConcertES

Couple de concertation des organisations représentatives de l'économie sociale.  
► 1348 Louvain-la-Neuve  
[www.concertes.be](http://www.concertes.be)  
1 Crédit de trésorerie CT : 45.000 €.

## Service de santé mentale de Wavre

Service de Santé Mentale à Wavre.  
► 1300 Wavre - 010/22.54.03  
1 Crédit de trésorerie CT : 350.000 €.

## Solidarité et Alternatives Nouvelles

Services de proximité.  
► 1420 Braine-L'Alleud - [www.sanasbl.be](http://www.sanasbl.be)  
1 Crédit de trésorerie CT : 230.000 €.

## Hainaut

### AZIMUT

Accompagnement d'entrepreneurs, coopératives d'activités.  
► 6031 Monceau-Sur-Sambre - [www.azimut.cc](http://www.azimut.cc)  
1 Crédit de trésorerie CT : 350.000 €.

## Centre d'Aide aux Alcooliques et Toxicomanes

Service spécialisé en assuétudes.  
► 7600 Peruwelz - 069/77.05.74  
1 Crédit de trésorerie CT : 42.000 €.

### Citadelle

Aide aux personnes confrontées aux problèmes d'assuétude. Prévention et accompagnement.  
► 7500 Tournai - 069/84.04.54  
1 Crédit de trésorerie CT : 65.000 €.

### JECREEMONJOB.be

Organisme d'accompagnement à la création d'entreprise.  
► 6000 Charleroi - [www.jecreemonjob.be](http://www.jecreemonjob.be)  
1 Crédit de trésorerie CT : 130.000 €.

## Liège

### Bourrache (La)

Entreprise de maraîchage biologique et de production d'anciennes variétés de plantes.  
► 4030 Grivegnée - [www.labourrache.org](http://www.labourrache.org)  
1 Crédit de trésorerie CT : 25.000 €.

### En vies d'avenir-Les copains d'Eric

Projet de réinsertion en sport mécanique moto et en français langue étrangère.  
► 4020 Liège - [www.enviesdavenir.be](http://www.enviesdavenir.be)

# Liste des **crédits solidaires** et des **microcrédits** accordés de novembre 2016 à janvier 2017

1 Crédit d'investissement CT : 3.300 €.  
1 Crédit de pont : 70.000 €.

## TABANE

Accompagnement et assistance médico-psychologique aux migrants.  
► 4000 Liège - [www.clubandrebaillon.be](http://www.clubandrebaillon.be)  
1 Crédit de trésorerie CT : 80.000 €.

## Namur

### écoconso

Informe et favorise des comportements d'éco-consommation.  
► 5000 Namur - [www.ecoconso.be](http://www.ecoconso.be)  
1 Crédit de trésorerie CT : 10.000 €.

### Etopia

Centre d'animation et de recherche en écologie politique.  
► 5000 Namur - 0477/555.992  
1 Crédit de trésorerie CT : 300.000 €.

### Groupe d'Animation de la Basse-Sambre

Agence de promotion en logement, projet de réinsertion, projet d'insertion et mouvement d'éducation permanente.  
► 5060 Auvélais - [www.gabs.be](http://www.gabs.be)  
1 Crédit de trésorerie CT : 120.000 €.

### Poudrière 25

Coopérative immobilière de l'asbl Maison Médicale La Poudrière.  
► 5100 Jambes - 0495/87.80.18  
1 Crédit d'investissement LT : 272.250 €.

## Luxembourg

### SOLAIX

Centre spécialisé dans le domaine des assuétudes.  
► 6600 Bastogne - 061/22.43.74  
1 Crédit de trésorerie CT : 30.000 €.

### Source, une Cascade de Ressources (la)

Projet de réinsertion en tourisme, informatique et artisanat et soutien aux femmes (service social). Activité Titres Services.  
► 6830 Bouillon - [www.lasource.be](http://www.lasource.be)  
1 Crédit de pont : 35.000 €.

## Liste des microcrédits professionnels

### Bruxelles

#### M<sup>me</sup> da Silva de Sousa Licker & M. Licker

Centre de bien-être - Zenia.  
► 1180 Uccle  
1 Crédit : 14.496 €.

#### M. Demunter & Mme Huynh

Bar à soupe vietnamien.  
► 1160 Auderghem  
1 Crédit : 15.525 €.

#### M. Mbeleg Burgar

Transport de personnes.  
► 1020 Laeken  
1 Crédit : 15.025 €.

### Brabant Wallon

#### M. Carrage

Rénovation et parachèvement.  
► 1300 Wavre  
1 Crédit : 12.575 €.

#### Mme Ceuppens

Magasin de seconde main.  
► 1400 Nivelles  
2 Crédits : 15.525 €.

#### M<sup>me</sup> Heymans

Salon d'esthétique.  
► 1348 Louvain-la-Neuve  
1 Crédit : 5.223 €.

#### M. Ruboneka Cirhulwire & Mme Mukengere Gigwerhe

Snack traiteur africain.  
► 1480 Clabecq - [www.letilapia.com](http://www.letilapia.com)  
2 Crédits : 15.525 €.

### Hainaut

#### M. Robert

Installateur de plafonds tendus.  
► 1710 Manage  
1 Crédit : 3.183 €.

#### M<sup>me</sup> Saussez

Commerce de cigarettes électroniques.

► 6150 Anderlues  
1 Crédit : 10.525 €.

#### M. Wilfart

Entreprise générale coopérative en écoconstruction et charpentes/ossature bois.  
► 7506 Willemeau  
1 Crédit : 11.960 €.

### Liège

#### Mme Antczak

Epicierie locale et amicale avec cantine maison, animée par des ateliers de cuisine.  
► 4171 Poulseur  
2 Crédits : 40.524 €.

#### Mme Chauvaux

Aire de jeux pour enfants de 0 à 4 ans.  
► 4000 Liège  
1 Crédit : 25.000 €.

#### Mme Trapieznikow

Production de repas bio pour bébés.  
► [www.biochild.be](http://www.biochild.be)  
1 Crédit : 5.288 €.

#### Mlle Vandendijck

Magasin de jeux (jeux de rôles, jeux de carte, jeux de société).  
► 4800 Verviers - [www.folenjeux.be](http://www.folenjeux.be)  
1 Crédit : 7.338 €.

## Liste des microcrédits aux particuliers

191 microcrédits personnels libérés entre le 1/11/2016 et le 31/01/2017 en Région Wallonne et Bruxelloise

Montant total libéré : 894.589 €

Montant moyen des crédits sociaux : 5.263 €

Durée moyenne de remboursement : 32,6 mois

Mensualité moyenne : 137 €

Détail des objets d'achat des crédits accordés :

#### Habitat-Quotidien : 24

Montant moyen de l'achat : 1.309 €  
Mensualité moyenne : 55 €

#### Habitat-Logement : 16

Montant moyen de l'achat : 9.544 €  
Mensualité moyenne : 403 €

#### Habitat-Travaux : 41

Montant moyen de l'achat : 6.468 €  
Mensualité moyenne : 123 €

#### Emploi et mobilité : 95

Montant moyen de l'achat : 3.395 €  
Mensualité moyenne : 103 €

#### Regroupement familial : 36

Montant moyen de l'achat : 1.847 €  
Mensualité moyenne : 76 €

#### Santé : 3

Montant moyen de l'achat : 985 €  
Mensualité moyenne : 38 €

#### Regroupement dettes et crédits : 8

Montant moyen de l'achat : 3.332 €  
Mensualité moyenne : 86 €

#### Autres : 6

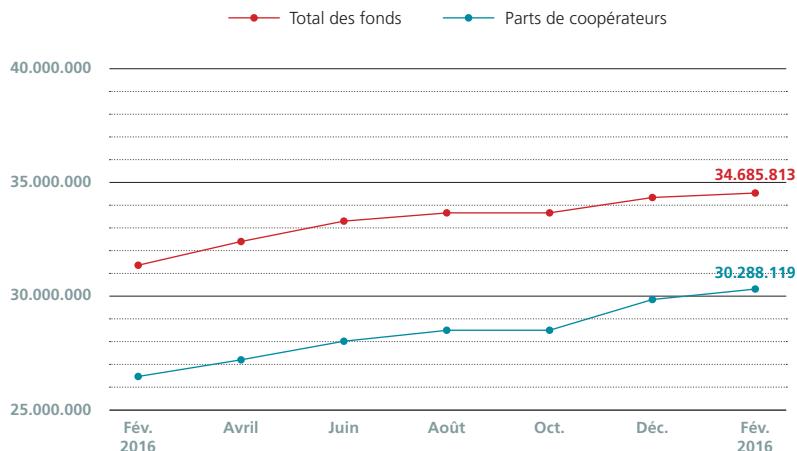
Montant moyen de l'achat : 1.447 €  
Mensualité moyenne : 44 €

#### Hors catégories : 9

Montant moyen de l'achat : 1.915 €  
Mensualité moyenne : 47 €

# vos placements

## Évolution des fonds chez Crédal entre février 2015 et février 2016



## Assemblée générale 2017

On ne vous dévoile pas encore le programme mais réservez déjà la date : l'assemblée générale de Crédal SC aura lieu le samedi 10 juin 2017. Cette année, nous vous amenons à Liège. C'est la coopérative Vin de Liège qui nous ouvrira ses chais. Une assemblée générale au milieu des vignes et l'occasion de découvrir une autre coopérative citoyenne, cela vaudra assurément le détour ! L'invitation vous parviendra par la poste dans le courant du mois de mai mais on sait déjà qu'il y aura un pique-nique éthique, des moments pour bavarder entre coopérateurs et membres du personnel, des témoignages, des questions pertinentes et bien d'autres choses encore. L'Assemblée générale, c'est le bon moment pour mettre des histoires et des visages sur votre argent !

### Adresse du jour :

rue Fragnay, 64 - 4682 Heure-Le-Romain  
[www.vindeliege.be](http://www.vindeliege.be)

## Coup de projecteur sur un coopérateur

Sophie Crapez, coordinatrice de l'asbl Comme chez nous

Sophie Crapez, psychologue de formation, est depuis toujours « fondamentalement engagée » dans le secteur associatif. Depuis 17 ans coordinatrice d'un dispositif d'accueil des sans abri, l'asbl Comme chez nous, elle défend la pluralité des approches de l'aide sociale et croit fermement que c'est la proximité du lien entre les personnes qui est – et doit rester – le levier de celles-ci.

« Au moment où j'ai été recrutée, l'asbl avait besoin d'un crédit. J'ai été voir les banques qui m'ont à l'époque ri au nez. C'est Crédal qui nous a accordé le prêt. Chez Crédal, quand on vous accorde un crédit, vous recevez aussi tous les outils pour gérer le projet. Ce que

*j'apprécie aussi, c'est que Crédal ouvre des portes qui restent habituellement fermées. Aujourd'hui, je suis aussi coopératrice pour mes enfants avec les parts Domino. »*

